

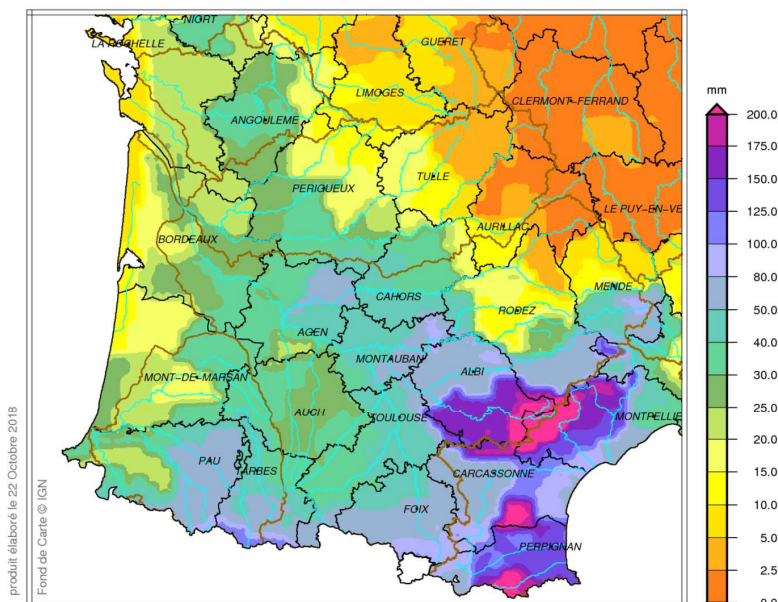
# SITUATION METEOROLOGIQUE DU BASSIN ADOUR-GARONNE : octobre 2018 décade 2

Source des données : Météo-France

## Précipitations



Bassin Adour-Garonne  
Cumul de précipitations  
Octobre 2018 – décade 2



produit élaboré le 22 Octobre 2018  
Fond de Carte © IGN

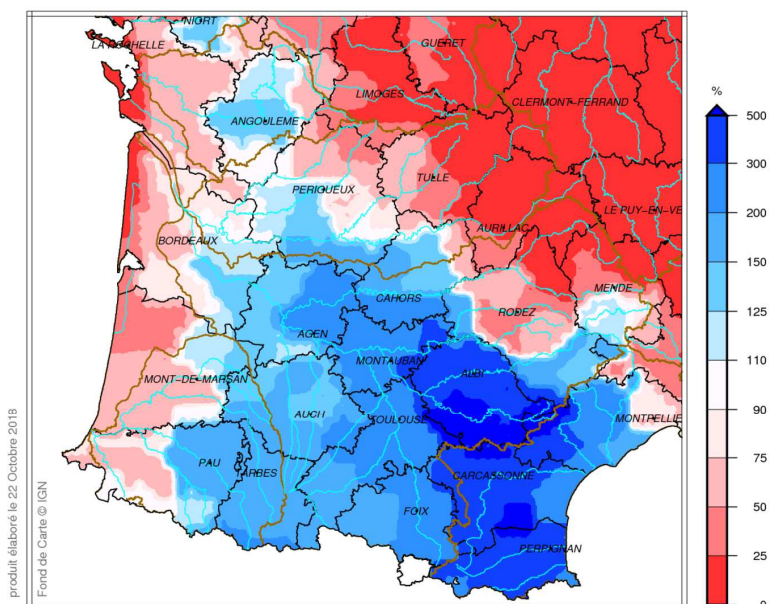
### Précipitations d'octobre 2018 décade 2

Le bassin Adour-Garonne est concerné par plusieurs passages très faiblement pluvieux durant la décade, mais la majorité des pluies est tombée le 14 pour la plaine et les Pyrénées ; et du 14 au 16 pour le sud-est du bassin.

Les cumuls de la décade, inférieurs à 15 mm de la Corrèze au nord de l'Aveyron et de la Lozère, ainsi que sur les 2/3 nord du littoral, sont plus généralement compris entre 20 et 50 mm en plaine. Ils varient de 50 à 100 mm dans les Pyrénées, 50 à 80 mm du sud de la Lozère au nord du Tarn et entre 150 et plus de 300 mm sur la moitié sud du Tarn.



Bassin Adour-Garonne  
Rapport à la normale 1981/2010 du cumul de précipitations  
Octobre 2018 – décade 2



produit élaboré le 22 Octobre 2018  
Fond de Carte © IGN

### Rapport aux normales des précipitations d'octobre 2018 décade 2

C'est une décade sèche pour le littoral et le nord-est du bassin (50 à 90 % de déficit) ; mais plus arrosée que d'habitude ailleurs. Les excédents dépassent le double de la norme décadaire de l'est du Lot-et-Garonne aux reliefs de l'Ariège et jusqu'au sud de l'Aveyron. Le Tarn est 3 à 7 fois plus arrosé que la normale décadaire.

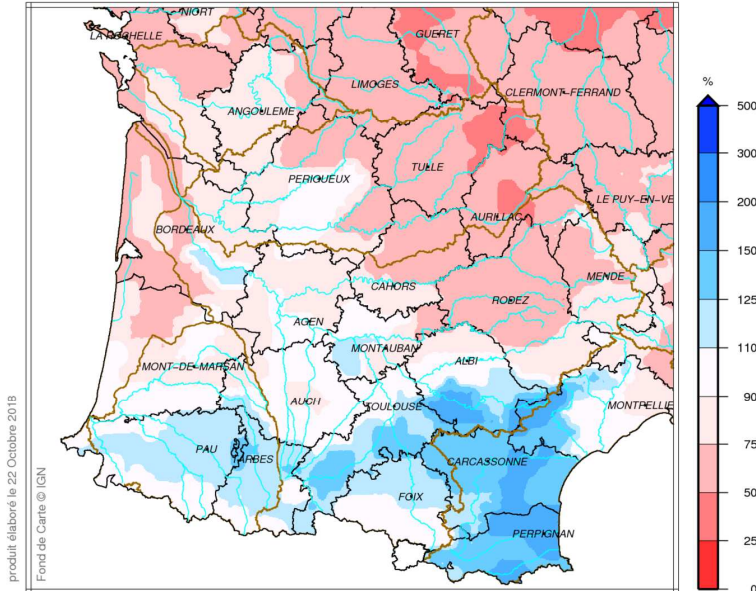
## SITUATION METEOROLOGIQUE DU BASSIN ADOUR-GARONNE : octobre 2018 décade 2

Source des données : Météo-France

### Précipitations



Bassin Adour-Garonne  
Rapport à la normale 1981/2010 du cumul de précipitations  
Année 2018 – De Juin, 1ère décade à Octobre, 2ième décade



### Rapport aux normales des précipitations de juin 2018 (décade 1) à octobre 2018 (décade 2)

Les cumuls pluviométriques depuis le 1<sup>er</sup> juin sont proches de la normale ou déficitaires de 10 à 30 % sur la majorité du bassin Adour-Garonne.

Les déficits s'accroissent du nord de l'Aveyron à la Corrèze où ils varient de 30 à 50 %. En revanche, les départements pyrénéens (en dehors des sommets) et la moitié sud du Tarn enregistrent des excédents de 10 à 30 % (50 % sur le sud-ouest du Tarn).

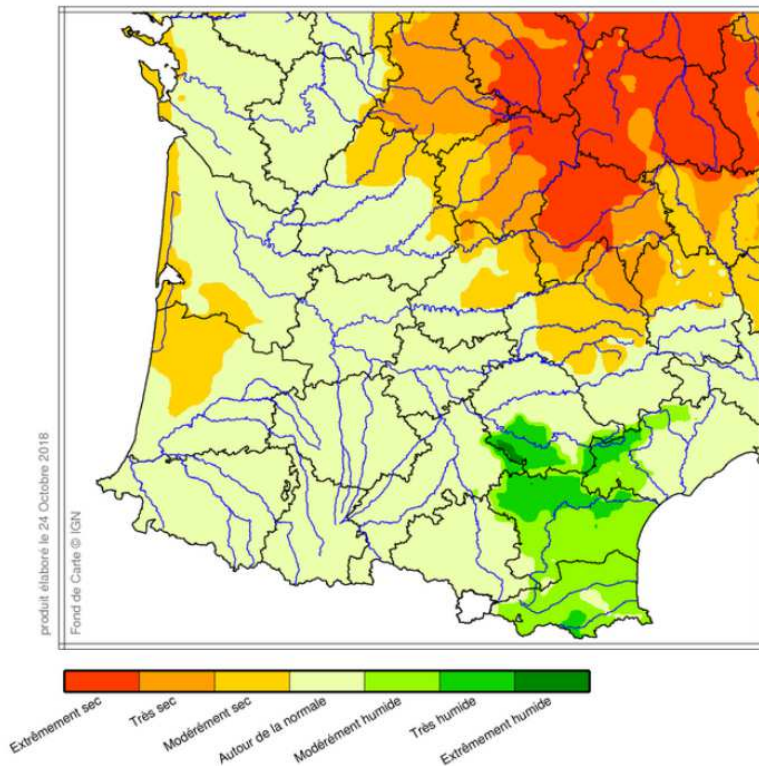
A ce jour, c'est la période d'été la plus sèche depuis 1959 en Corrèze après celle de 1985, la 3<sup>ème</sup> plus sèche dans le Cantal.

Source des données : Météo-France

## Indicateur d'humidité des sols



Indicateur sécheresse d humidité des sols (SSWI)  
 Octobre 2018 – décade 2



### Indicateur d'humidité des sols d'octobre 2018 décade 2

Durant la deuxième décade, les sols se sont asséchés sur le nord-est du bassin et humidifiés ailleurs. Ainsi, sur le sud du Tarn et dans l'Aude, les sols sont très humides, voire extrêmement humides localement.

En revanche, ils restent modérément secs sur le littoral de la Charente-Maritime à la moitié nord des Landes, ainsi que localement dans le sud de la Gironde et sur le quart nord-ouest des Landes.

Concernant le quart plus sec du bassin, les sols sont modérément à très secs sur le nord-est de la Dordogne, du Lot et de l'Aveyron ainsi qu'au nord de la Lozère, au sud du Cantal et sur la majeure partie de la Corrèze. La zone extrêmement sèche s'étend quant à elle, du nord-est de la Corrèze à une grande partie du nord du Cantal.

Partout ailleurs, sur la majorité du bassin, l'humidité des sols reste proche de la normale.



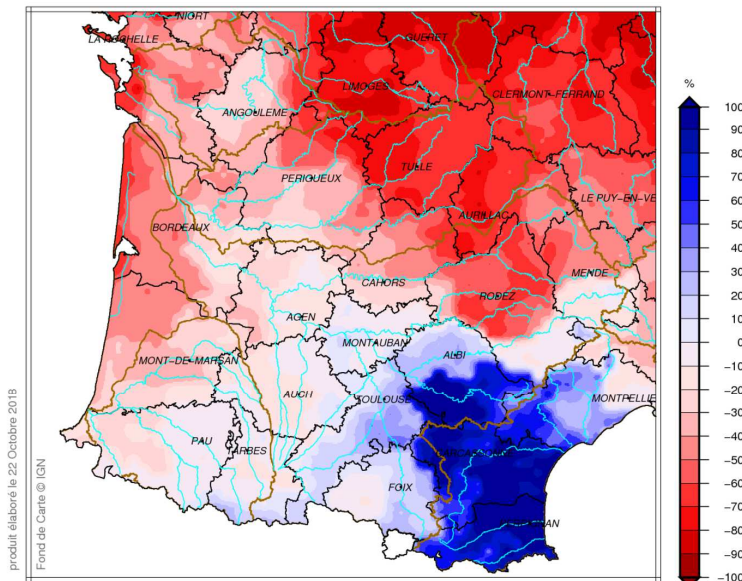
## SITUATION METEOROLOGIQUE DU BASSIN ADOUR-GARONNE : octobre 2018 décade 2

Source des données : Météo-France



Bassin Adour-Garonne  
Ecart pondéré à la normale 1981/2010 de l'indice d'humidité des sols  
le 21 Octobre 2018

### Ecart à la normale de l'indice d'humidité des sols au 21 octobre 2018



Les sols sont plus secs que la normale du jour, excepté des Pyrénées au Tarn. L'humidité des sols arrive à saturation sur les crêtes des Pyrénées (au centre et sur l'est de la chaîne), ainsi que sur la moitié sud du Tarn.

Les sols sont 40 à 60 % plus secs que d'habitude à cette époque de l'année sur les 2/3 nord du littoral (localement 70 % plus secs) ; et 50 à plus de 80 % plus secs que d'habitude sur le nord-est du bassin. De l'Entre-Deux-Mers (33) au Béarn (64) et jusqu'au Tarn-et-Garonne, l'humidité des sols se rapproche de la normale ou enregistre 10 à 30 % de déficit. Du centre des Pyrénées au Tarn, l'humidité des sols est excédentaire, souvent 10-30 % d'excédent mais dépasse les 90 % dans le quart sud-ouest du Tarn.

Les sols du Tarn passent d'un extrême à l'autre, très secs en début de mois (sécheresse qui se produit moins d'une fois tous les 10 ans), ils sont au 21 octobre très humides pour la saison (une telle humidité se produit moins d'une fois tous les 10 ans).

Sur le nord-est du Bassin (Corrèze, Cantal), une telle sécheresse des sols un 21 octobre se produit moins d'une fois tous les 10 ans.