

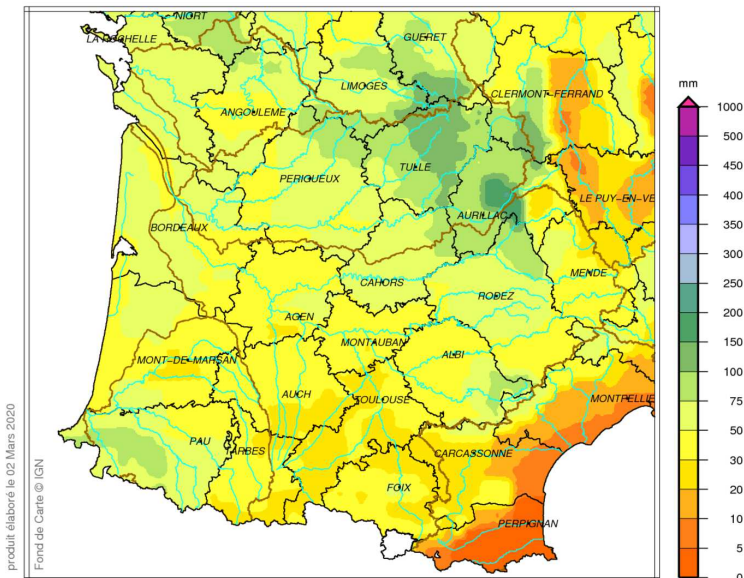
SITUATION METEOROLOGIQUE DU BASSIN ADOUR-GARONNE : Février 2020

Source des données : Météo-France

Précipitations



Bassin Adour-Garonne
Cumul de précipitations
Février 2020



produit élaboré le 02 Mars 2020
Fond de Carte © IGN

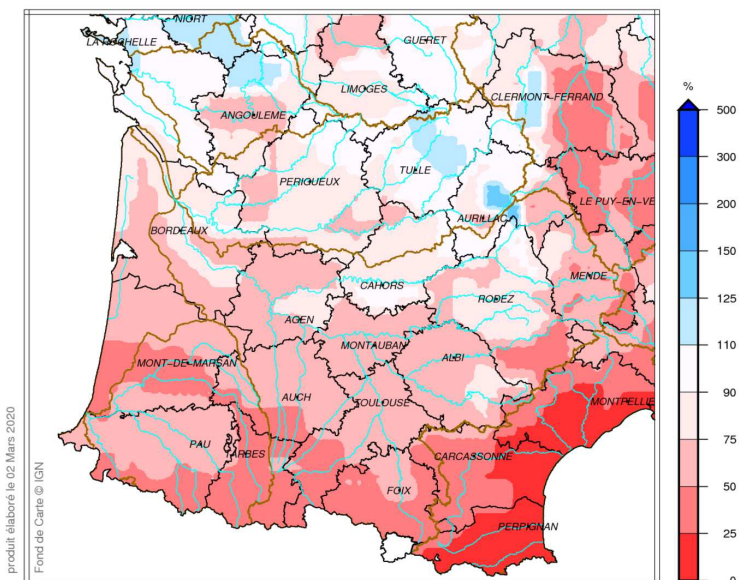
Précipitations de février 2020

La plupart du temps, le Bassin n'est que peu ou partiellement arrosé, plus souvent le nord et le nord-est que le sud. Les pluies deviennent quotidiennes à partir du 25 jusqu'en fin de mois. L'ensemble de la région est concerné par la pluie le 1er (1 à 15 mm), le 17 (1 à 15 mm) et surtout du 25 au 27 (en 3 jours : 15 à 60 mm), et le 29 (1 à 15 mm).

Les 12 à 18 jours de pluie ont donné 40 à 80 mm dans les Charentes et entre 80 et plus de 140 mm sur la Corrèze et le Cantal (250 mm à Le Lioran (15)). Ailleurs, il n'a plu que 7 à 10 jours et il est tombé entre 30 et 60 mm. Sur l'ouest des Pyrénées, les cumuls varient de 60 à 100 mm, alors que le centre et l'est de la chaîne enregistrent 20-30 mm et parfois moins.



Bassin Adour-Garonne
Rapport à la normale 1981/2010 des précipitations
Février 2020



produit élaboré le 02 Mars 2020
Fond de Carte © IGN

Rapport aux normales des précipitations de février 2020

Les pluies de février 2020 sont majoritairement déficitaires. Les déficits augmentent du nord vers le sud. Des Landes à l'Ariège, sur le sud de l'Aveyron et en Lozère, les déficits varient de 40 à 60%. En revanche du nord des Charentes à l'ouest du Cantal, les cumuls sont proches des quantités d'eau habituelles, voire 10 à 20% excédentaires (50% d'excédent sur le centre du Cantal).

Février 2020 fait partie des 8 mois de février les plus secs en Ariège et dans les Hautes-Pyrénées depuis 1950.



Direction Régionale de l'Environnement,
de l'Aménagement et du Logement Occitanie

SITUATION METEOROLOGIQUE DU BASSIN ADOUR-GARONNE : Février 2020

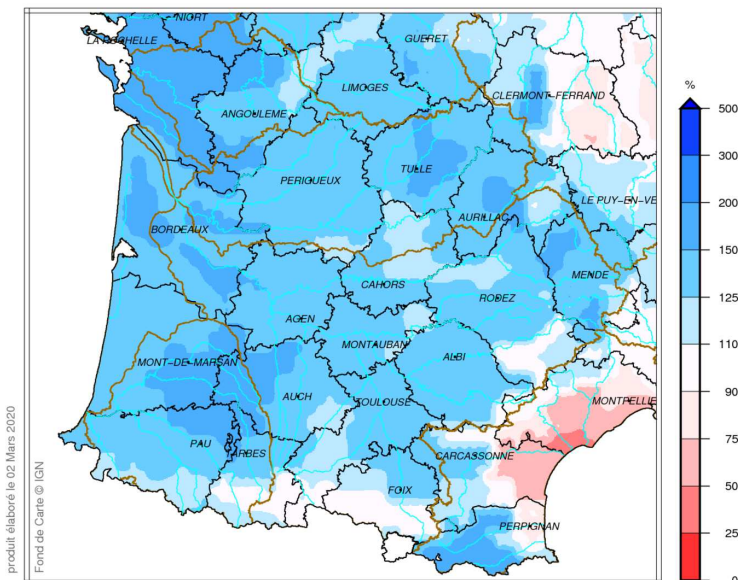
Source des données : Météo-France

Précipitations



Bassin Adour-Garonne
Rapport à la normale 1981/2010 du cumul de précipitations
De Novembre 2019 à Février 2020

Rapport aux normales des précipitations de novembre 2019 à février 2020



Les déficits de janvier et février ne suffisent pas à compenser les excédents des 2 premiers mois et les cumuls sur cette période restent 20 à 60% supérieurs aux normales (le plus souvent entre 25 et 50%).

Seule exception les Pyrénées où, des Hautes-Pyrénées à l'Ariège, les cumuls sont conformes à la période, ainsi que dans le sud de l'Aveyron et de la Lozère.

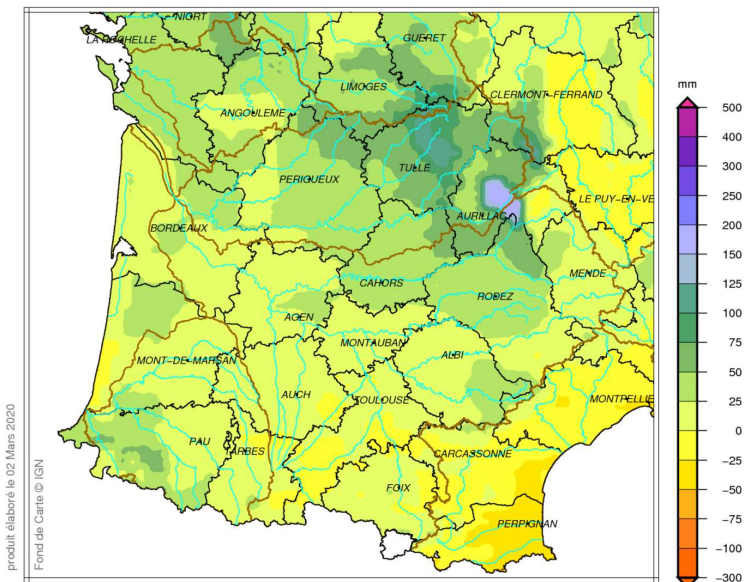
SITUATION METEOROLOGIQUE DU BASSIN ADOUR-GARONNE : Février 2020

Source des données : Météo-France

Pluies efficaces



Bassin Adour-Garonne
Cumul de pluies efficaces
Février 2020



produit élaboré le 02 Mars 2020
Fond de Carte © IGN

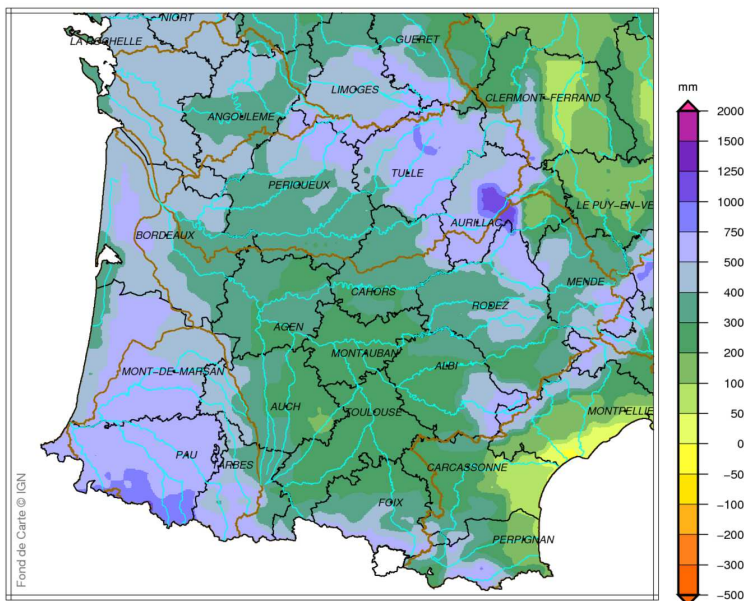
Pluies efficaces février 2020

Dans l'ensemble, les pluies ont été efficaces ; faiblement sur l'ouest de Midi-Pyrénées, le sud de l'Aveyron, en Lozère et sur l'est du Cantal, sur le littoral landais les cumuls vont de 0 à 10 mm.

Le nord-est du Bassin enregistre les plus forts cumuls : 50 à plus de 100 mm du nord-est de la Dordogne au nord de l'Aveyron. Sur le reste de la région, les pluies efficaces varient de 10 à 40 mm.



Bassin Adour-Garonne
Cumul de pluies efficaces
De Novembre 2019 à Février 2020



produit élaboré le 02 Mars 2020
Fond de Carte © IGN

Pluies efficaces de novembre 2019 à février 2020

Les cumuls les plus faibles (260 mm) sont centrés sur la région toulousaine et les départements limitrophes. Ils augmentent progressivement en périphérie et dépassent les 500 mm :

- dans les Landes et les Pyrénées-Atlantiques (700 à 900 mm sur la montagne),
- sur le nord-est du Bassin (plus de 700 mm dans le centre de la Corrèze et 1100 mm sur le Plomb du Cantal),
- des Monts de Lacaune aux Cévennes (500-600 mm).



Direction Régionale de l'Environnement,
de l'Aménagement et du Logement Occitanie

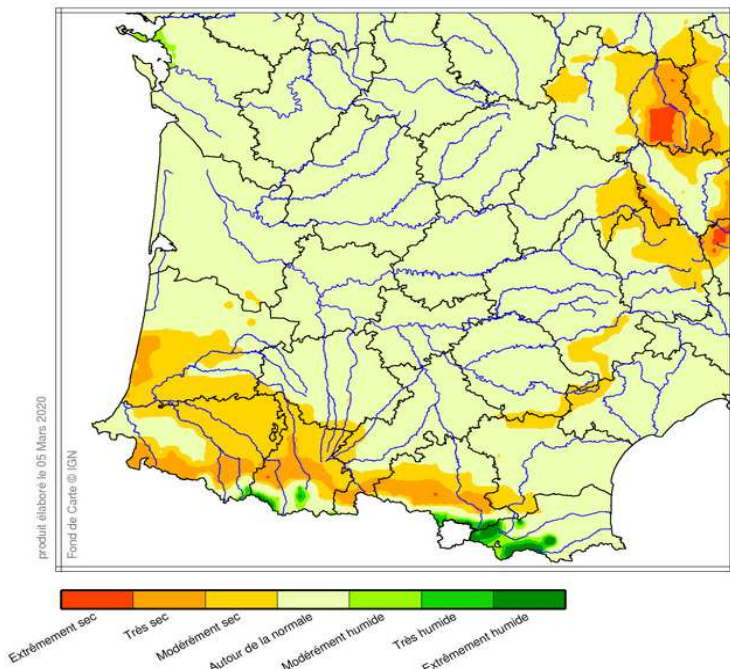
SITUATION METEOROLOGIQUE DU BASSIN ADOUR-GARONNE : Février 2020

Source des données : Météo-France

Indicateur d'humidité des sols



Indicateur sécheresse d'humidité des sols (SSWI)
Février 2020 – décade 3



Indicateur d'humidité des sols de février 2020 décade 3

L'humidité des sols a continué à diminuer durant le mois de février jusqu'au 24 février. Les pluies de la fin du mois ont permis de ré-humidifier les sols.

Pour la troisième décade de février l'humidité des sols est proche de la normale sur une grande partie du bassin.

Les sols sont toutefois modérément secs à très secs sur les Pyrénées, les bassins versants des Gaves et la moitié sud du littoral landais. Les sols de l'est du Cantal, ainsi que du nord est de la Lozère sont également modérément secs.



Bassin Adour-Garonne
Ecart pondéré à la normale 1981/2010 de l'indice d'humidité des sols
le 1er Mars 2020



Écart à la normale de l'indice d'humidité des sols au 1^{er} mars 2020

Au 1er mars, l'humidité des sols est conforme à la saison sur la majorité du Bassin de la Garonne, avec une tendance plus humide (10 à 20% d'excédents locaux en Charente-Maritime, le nord du littoral aquitain, le long de la Garonne, le long de la Dordogne girondine, en Corrèze, dans le Cantal et sur les crêtes pyrénéennes).

En revanche, des Landes à l'Ariège, le sud du Tarn et de l'Aveyron, en Lozère et l'est du Cantal, l'indice d'humidité a une tendance 10% plus sèche que la normale.

Dans les Hautes-Pyrénées, une telle sécheresse des sols au 1er mars ne se produit qu'une année sur 5.



Direction Régionale de l'Environnement,
de l'Aménagement et du Logement Occitanie