

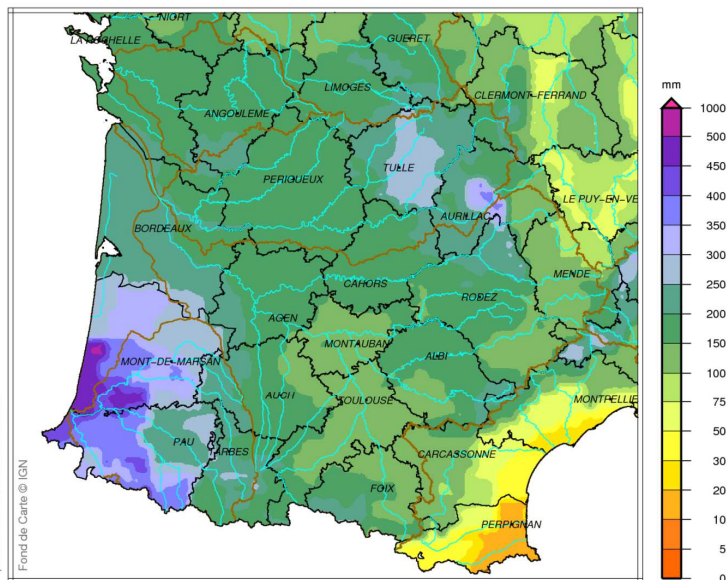
# SITUATION METEOROLOGIQUE DU BASSIN ADOUR-GARONNE : décembre 2020

Source des données : Météo-France

## Précipitations



Bassin Adour-Garonne  
Cumul de précipitations  
Décembre 2020



produit élaboré le 02 Janvier 2021  
Fond de Carte © IGN

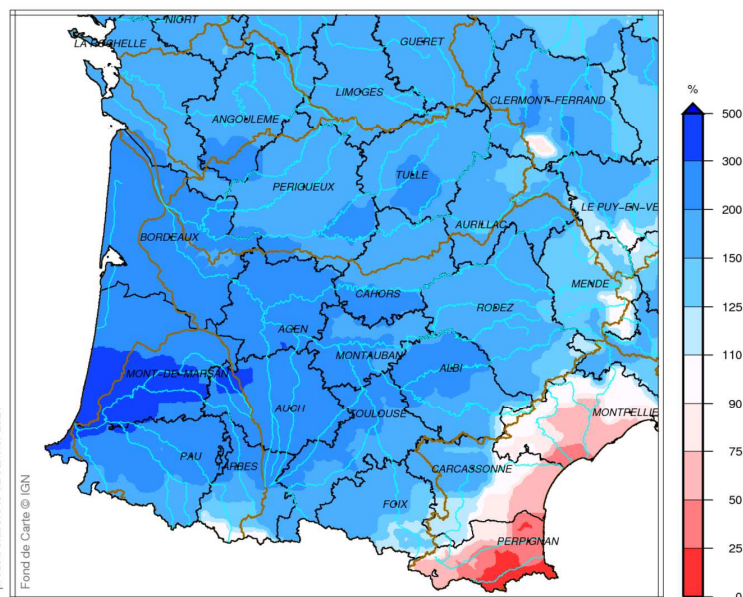
## Précipitations de décembre 2020

Très perturbé, ce mois de décembre est marqué par des précipitations fréquentes (15 à 26 jours) et par endroits très abondantes dans le sillage des dépressions "Dora" (4-5 décembre), "Ernest" (7-8 décembre) et "Bella" (27 au 29 décembre). Un refroidissement prononcé en fin de mois entraîne des chutes de neige dès 500 à 600 mètres.

Souvent compris entre 120 et 200 mm, les cumuls mensuels augmentent sur le nord-est et l'ouest du bassin pour atteindre 200 à 300 mm de la Corrèze au nord de l'Aveyron (ponctuellement 430 mm sur le Plomb du Cantal), et 300 à 500 mm dans les Landes et les Pyrénées-Atlantiques. Jamais il n'avait autant plu en décembre à Biarritz (434.1 mm), Dax (412.9 mm), Mont-de-Marsan (322.6 mm), Auch (179.2 mm), etc...



Bassin Adour-Garonne  
Rapport à la normale 1981/2010 des précipitations  
Décembre 2020



produit élaboré le 02 Janvier 2021  
Fond de Carte © IGN

## Rapport aux normales des précipitations de décembre 2020

Les quantités de précipitations de décembre 2020 représentent fréquemment 1 fois et demi à plus de 2 fois la normale, et jusqu'à 3 à 4 fois la normale de l'ouest du Gers aux Landes. C'est le mois de décembre le plus arrosé des 60 dernières années dans les Landes (3<sup>ème</sup> rang dans le Gers et en Gironde, 4<sup>ème</sup> rang dans le Lot-et-Garonne et les Pyrénées-Atlantiques).



Direction Régionale de l'Environnement,  
de l'Aménagement et du Logement Occitanie

# SITUATION METEOROLOGIQUE DU BASSIN ADOUR-GARONNE : décembre 2020

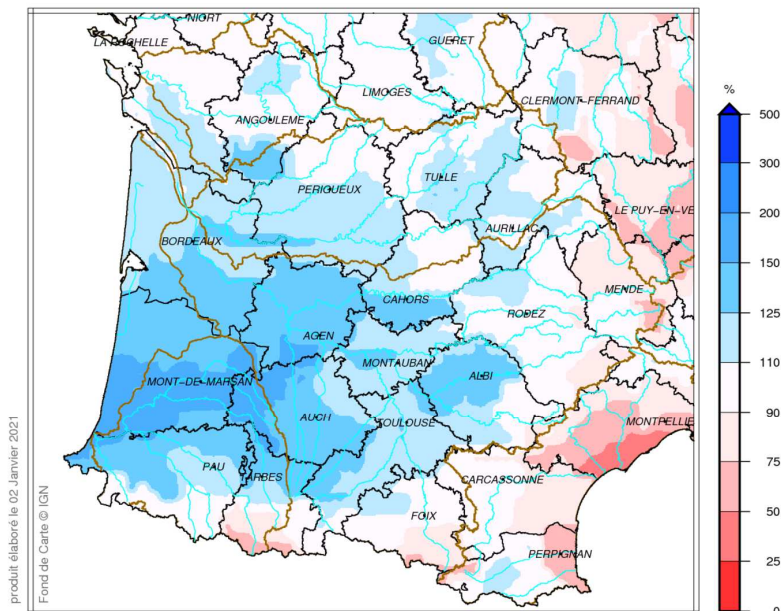
Source des données : Météo-France

## Précipitations



Bassin Adour-Garonne  
Rapport à la normale 1981/2010 du cumul de précipitations  
De Novembre à Décembre 2020

### Rapport aux normales des précipitations de novembre 2020 à décembre 2020



Les excès pluviométriques de décembre compensent les déficits prononcés de novembre. Le cumul des pluies de ces 2 mois est proche de la normale ou légèrement déficitaire sur les extrêmes sud et sud-est du bassin ; proche de la normale ou légèrement excédentaire sur l'est et le nord du bassin ; excédentaire de 20 à 70% entre Bordeaux, Biarritz et Albi.

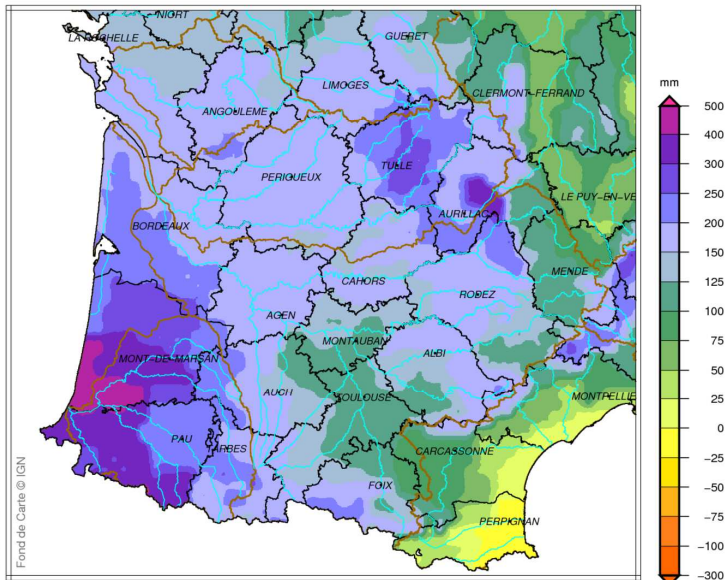
# SITUATION METEOROLOGIQUE DU BASSIN ADOUR-GARONNE : décembre 2020

Source des données : Météo-France

## Pluies efficaces



Bassin Adour-Garonne  
Cumul de pluies efficaces  
Décembre 2020



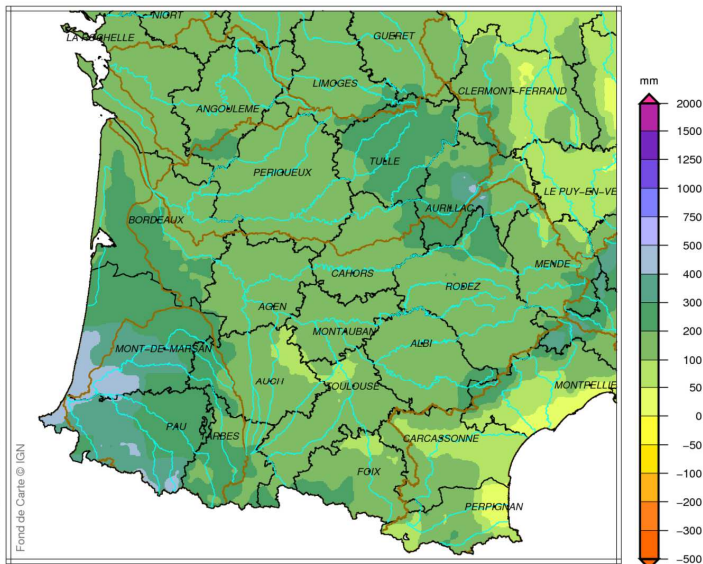
produit élaboré le 02 Janvier 2021  
Fond de Carte © IGN

### Pluies efficaces de décembre 2020

Les valeurs de pluies efficaces les plus basses sont comprises entre 90 et 120 mm en Lozère, 110 à 130 mm dans le sud de l'Aveyron et du nord de l'Ariège au Tarn-et-Garonne. Ces quantités augmentent sur le nord-ouest du bassin (150 à 200 mm), sur le nord-est (200 à 350 mm) et surtout sur le sud-ouest (250 à 450 mm).



Bassin Adour-Garonne  
Cumul de pluies efficaces  
De Novembre à Décembre 2020



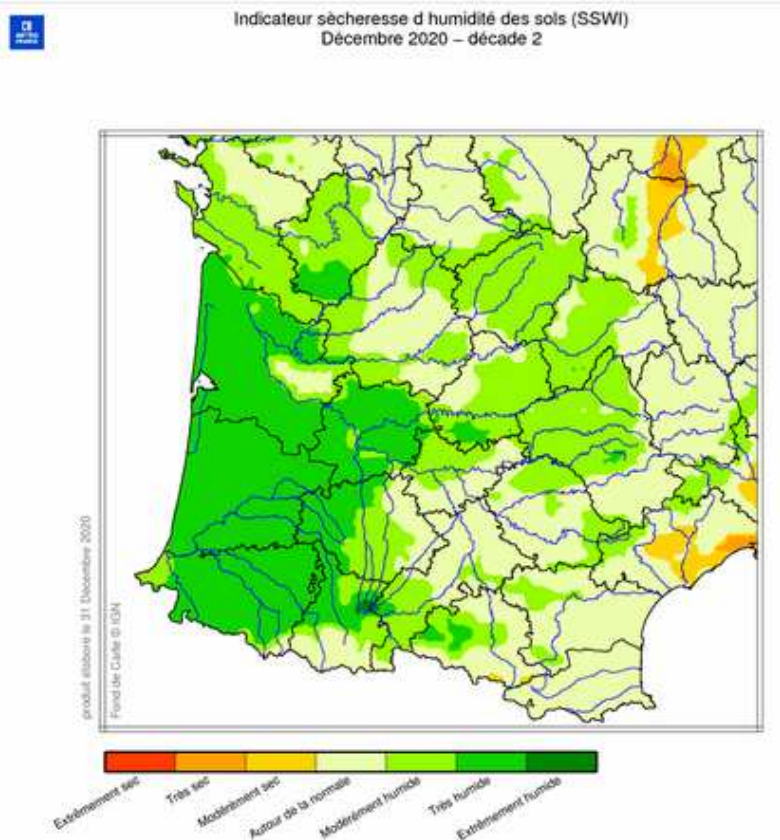
produit élaboré le 02 Janvier 2021  
Fond de Carte © IGN

### Pluies efficaces de novembre 2020 à décembre 2020

En 2 mois, les quantités de pluies efficaces dépassent quasiment partout 100 mm. Les cumuls les plus élevés se trouvent entre le sud-est du Tarn et le sud de la Lozère (200 à 300 mm), entre la Corrèze et le nord de l'Aveyron (200 à 400 mm), et entre le sud de la Gironde et les Pyrénées (200 à 430 mm).

Source des données : Météo-France

## Indicateur d'humidité des sols



### Indicateur d'humidité des sols de décembre 2020 décade 2

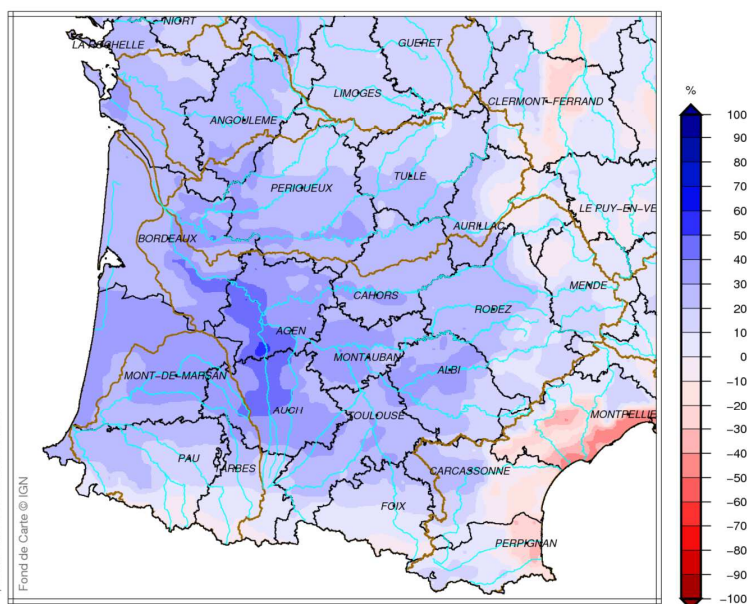
En décembre, les sols se sont humidifiés, notamment en début et fin de mois.

Les sols sont saturés ou proches de la saturation sur la majeure partie du bassin (sauf extrême est et midi-toulousain).

L'ouest du bassin, de la Gironde aux Pyrénées-Atlantiques, présente des sols très humides.

Bassin Adour-Garonne  
Ecart pondéré à la normale 1981/2010 de l'indice d humidité des sols  
le 1 Janvier 2021

### Ecart à la normale de l'indice d'humidité des sols au 1<sup>er</sup> janvier 2021



Au 1<sup>er</sup> janvier 2021, l'indice d'humidité des sols présente des valeurs conformes à la normale sur les reliefs, mais 10 à 40% plus élevées en plaine.

A l'échelle départementale, l'indice d'humidité des sols atteint les records du jour dans les Landes et le Lot-et-Garonne, et des valeurs anormalement élevées (durée de retour supérieure à 10 ans) dans le Gers, la Gironde, le Tarn-et-Garonne, le Tarn, la Charente, la Charente-Maritime, la Corrèze, la Dordogne et le Lot.