

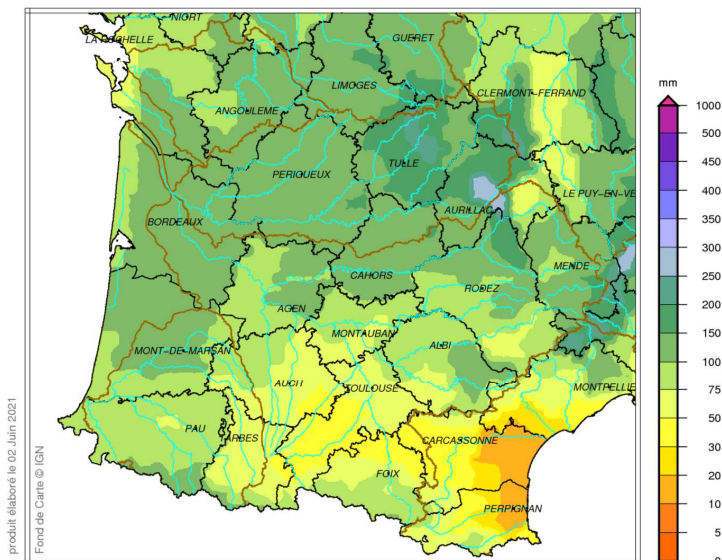
SITUATION METEOROLOGIQUE DU BASSIN ADOUR-GARONNE : mai 2021

Source des données : Météo-France

Précipitations



Bassin Adour-Garonne
Cumul de précipitations
Mai 2021



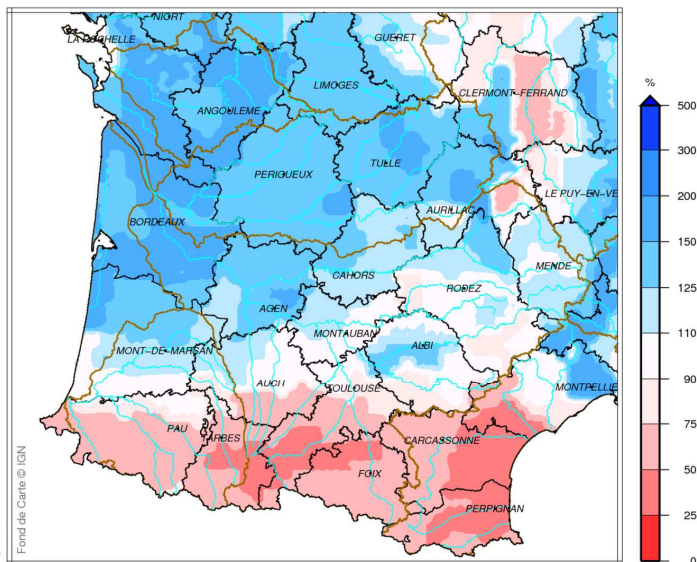
produit élaboré le 02 Juin 2021
Fond de Carte © IGN

Précipitations de mai 2021

Les dépressions ne cessent de circuler sur l'Atlantique et des pluies arrosent fréquemment les plaines du sud-ouest de la France, s'épaissant la dernière semaine. Les cumuls mensuels varient généralement entre 80 et 120 mm sur l'Aquitaine et les Charentes, 120 à plus de 200 mm sur le nord-est de la région. Du Gers à la Lozère, il est plus souvent tombé 60 à 100 mm, mais 120 à 200 mm sur le sud-est de la Lozère. Les départements pyrénéens ont été plus épargnés et enregistrent 40 à 60 mm, 100 mm en montagne.



Bassin Adour-Garonne
Rapport à la normale 1981/2010 des précipitations
Mai 2021



produit élaboré le 02 Juin 2021
Fond de Carte © IGN

Rapport aux normales des précipitations de mai 2021

Depuis le début des années 2000, le mois de mai a été très arrosé à plusieurs reprises, en 2013 notamment.

En ce mois de mai 2021, les quantités d'eau sont 30 à 80 % excédentaires du nord des Landes à l'ouest du Cantal jusqu'aux Charentes. En allant vers le sud, les excédents diminuent, et près des Pyrénées, les quantités d'eau reçues sont déficitaires, 30 à 60 % inférieures aux normales.

Dans les Hautes-Pyrénées, mai 2021 est le 2e mois de mai le plus sec depuis 1959, après celui de mai 2015.

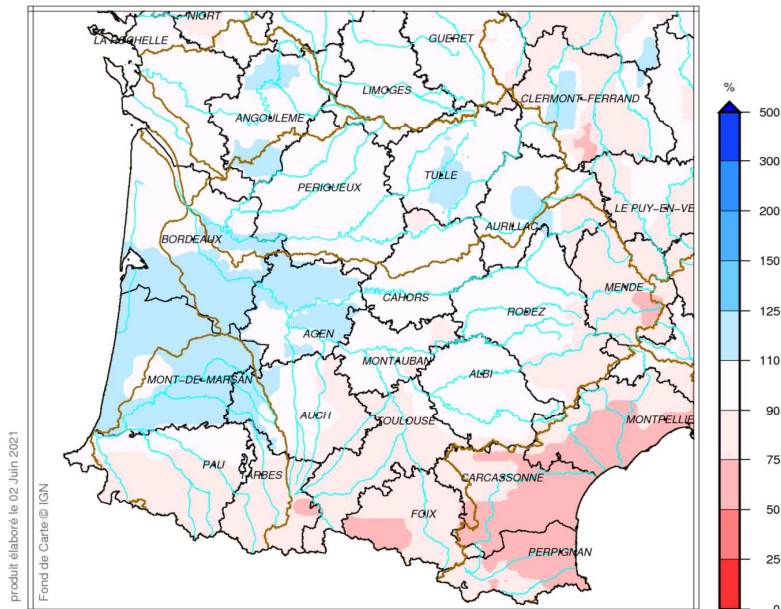
SITUATION METEOROLOGIQUE DU BASSIN ADOUR-GARONNE : mai 2021

Source des données : Météo-France

Précipitations



Bassin Adour-Garonne
Rapport à la normale 1981/2010 du cumul de précipitations
De Novembre 2020 à Mai 2021



Rapport aux normales des précipitations de novembre 2020 à mai 2021

La période compte 3 mois très secs et 4 mois particulièrement arrosés. Le bassin Adour-Garonne présente des zones hétérogènes.

Les cumuls de novembre 2020 à mai 2021 sont conformes à la normale des 7 mois des Charentes au Tarn et jusqu'en Corrèze avec localement des excédents de 10 %.

Du sud Gironde aux Landes et Lot-et-Garonne et ouest Gers, les excédents de 10 à 20 % sont pratiquement généralisés.

A l'inverse, dans les départements pyrénéens, l'est du Gers, et de l'est du Cantal au sud de l'Aveyron, ces zones enregistrent des déficits de 10 à 30 %.

En Ariège, la période novembre 2020/mai 2021 fait partie des 5 mêmes périodes les moins arrosées depuis 1959 ; 9e rang en Haute-Garonne ; parmi les 4 plus faiblement arrosées en Hautes-Pyrénées.

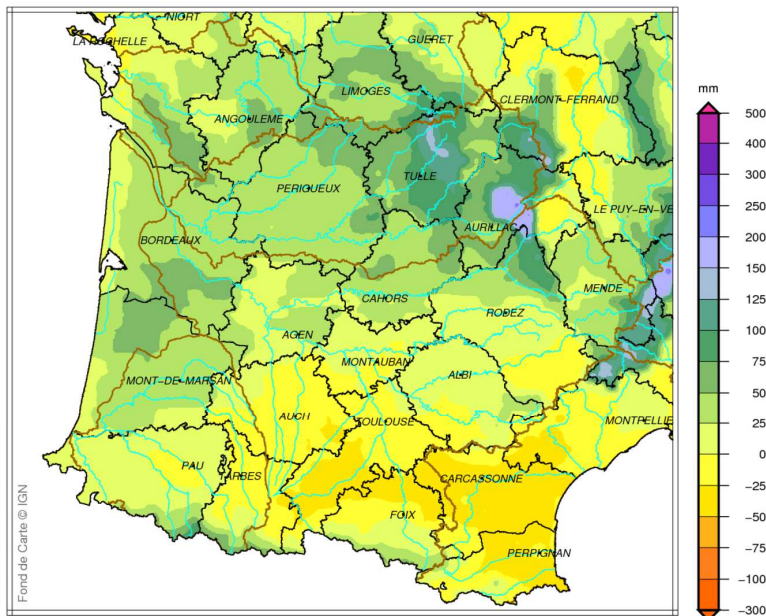
SITUATION METEOROLOGIQUE DU BASSIN ADOUR-GARONNE : mai 2021

Source des données : Météo-France

Pluies efficaces



Bassin Adour-Garonne
Cumul de pluies efficaces
Mai 2021

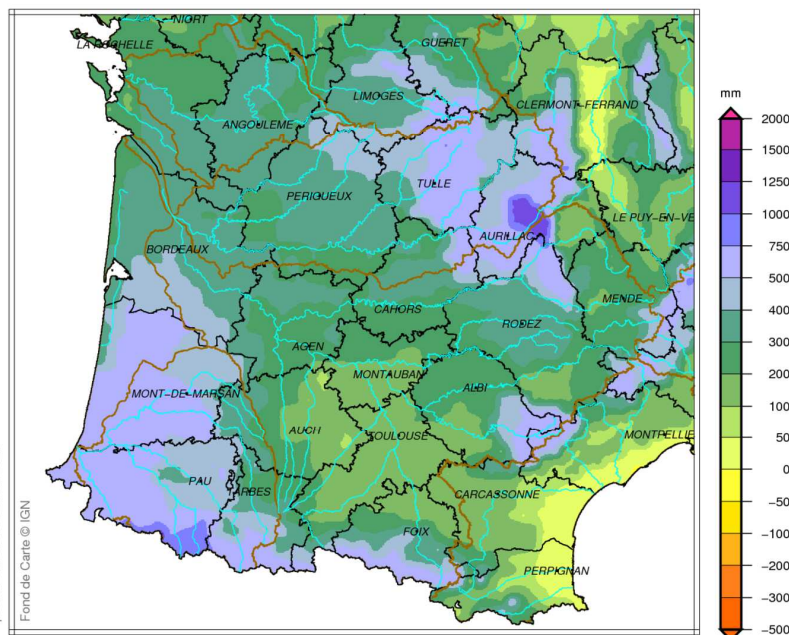


Pluies efficaces de mai 2021

Les pluies n'ont pas été efficaces du sud du Tarn-et-Garonne aux contreforts des Pyrénées en mai 2021 (-40 mm en Haute-Garonne). Ailleurs, les cumuls varient de 10 à 50 mm et 60 à 120 mm sur le nord-est de la zone et le sud-est de la Lozère (localement 150 à 200 mm).



Bassin Adour-Garonne
Cumul de pluies efficaces
De Novembre 2020 à Mai 2021



Pluies efficaces de novembre 2020 à mai 2021

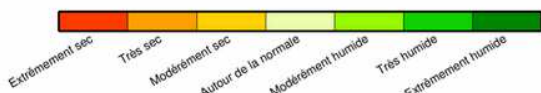
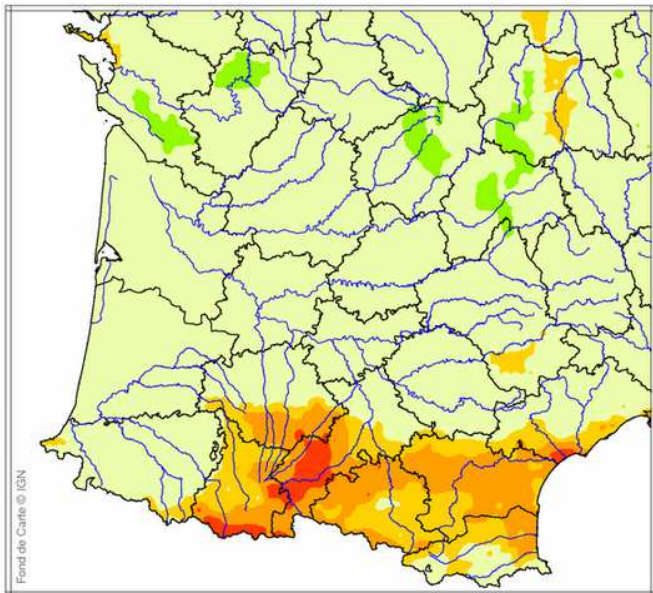
Les cumuls des pluies efficaces de novembre 2020 à mai 2021 varient de 400 à 650 mm sur les reliefs et le sud-ouest du bassin Adour-Garonne (du sud-Gironde au Pays Basque), avec pas loin de 1000 mm sur les crêtes des Pyrénées-Atlantiques et le centre du Cantal. A l'opposé, les plus faibles cumuls se situent dans le centre de l'ex région Midi-Pyrénées (de l'est du Gers à l'ouest du Tarn) et sont dans la fourchette 100 à 200 mm. Ailleurs, les cumuls de pluies efficaces varient généralement entre 200 et 350 mm.

Source des données : Météo-France

Indicateur d'humidité des sols



Indicateur sécheresse d'humidité des sols (SSWI)
Mai 2021 – décade 3



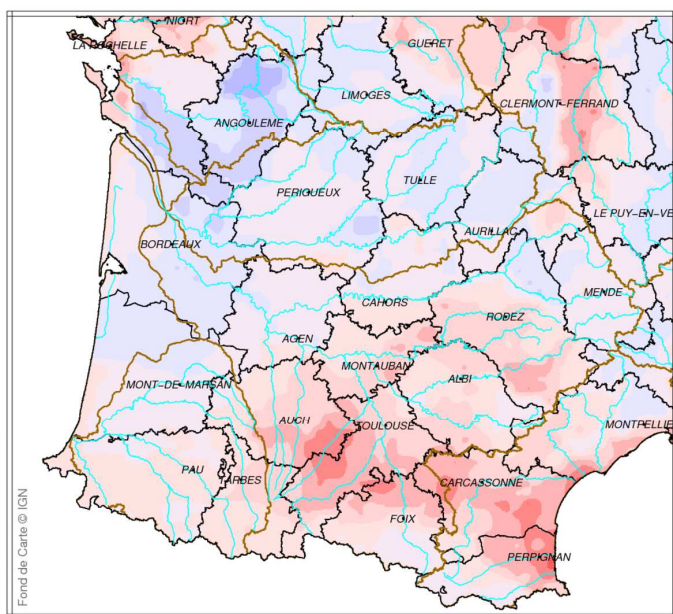
Bassin Adour-Garonne
Ecart pondéré à la normale 1981/2010 de l'indice d'humidité des sols
le 1 Juin 2021

Indicateur d'humidité des sols de mai 2021 décade 3

Les sols très secs en début de mois (indice inférieur au 1er décile), se réhumidifient avec les pluies abondantes de mai.

Les secteurs les moins arrosés (Hautes-Pyrénées, sud du Gers, Haute-Garonne, Ariège et Hérault) voient leur indicateur d'humidité des sols toujours modérément à très sec, jusqu'à extrêmement sec sur le sud de la Haute-Garonne et les Pyrénées en Hautes-Pyrénées.

Ecart à la normale de l'indice d'humidité des sols au 01 juin 2021



Au 1er juin, les sols ont une humidité le plus souvent proche de la normale de l'Atlantique à la Corrèze, mais sont 20 à 30 % plus humides que la normale en Charente et dans le sud de la Charente-Maritime. A l'opposé, les sols sont 10 à 30 % plus secs que d'habitude à cette époque de l'année des Hautes-Pyrénées à l'Aveyron et l'indice dépasse 40 % de déficit sur l'est du plateau de Lannemezan. Une telle sécheresse à cette époque de l'année a une durée de retour de 10 à 25 ans autour du plateau de Lannemezan et des Hautes-Pyrénées jusqu'en Ariège.