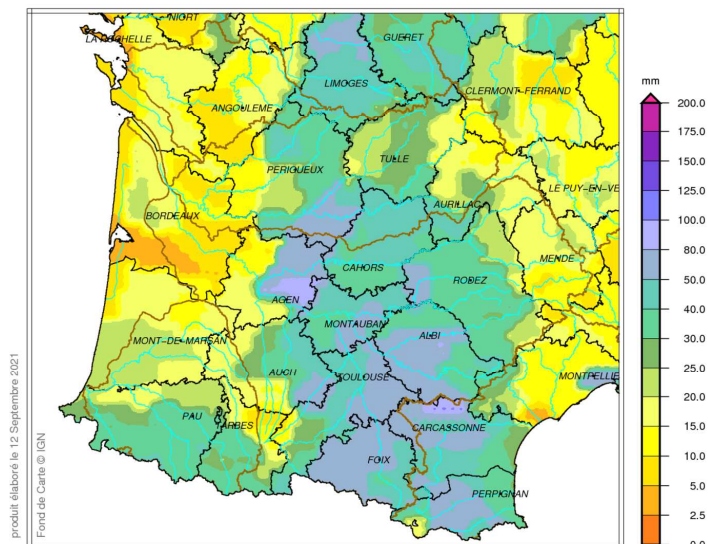


# SITUATION METEOROLOGIQUE DU BASSIN ADOUR-GARONNE : septembre 2021 décade 1

Source des données : Météo-France

## Précipitations

Bassin Adour-Garonne  
Cumul de précipitations  
Septembre 2021 – décade 1



produit élaboré le 12 Septembre 2021  
Fond de Carte © IGN

### Précipitations de septembre 2021 décade 1

Des averses parfois orageuses arrosent le bassin Adour-Garonne essentiellement les 2 et 3 septembre puis du 8 au 10 septembre. Les pluies sont localement exceptionnellement intenses les 3 derniers jours. Le 8, les plus violentes concernent la Haute-Vienne, la Dordogne, Le Lot-et-Garonne, le Gers et le Tarn ; de durée de retour plus que centennale dans le Lot-et-Garonne et le Gers (129,2 mm en 3 heures à Agen). Le lendemain, les orages touchent plus spécialement la Haute-Garonne, le Tarn-et-Garonne, le Lot, la Dordogne et la Creuse. Le 10 septembre, c'est surtout l'Ariège qui reçoit les plus gros cumuls (72,8 mm à Cos).

Les cumuls pluviométriques décadaires s'élèvent de 5 à 25 mm sur l'ouest du bassin, des Charentes aux Landes, ainsi que sur le Cantal et la Lozère. Ils varient généralement de 20 à 60 mm dans les Pyrénées et sur l'est du bassin, avec localement des totaux dépassant 100 mm (les pluies orageuses très localisées sont mal prises en compte par le modèle).

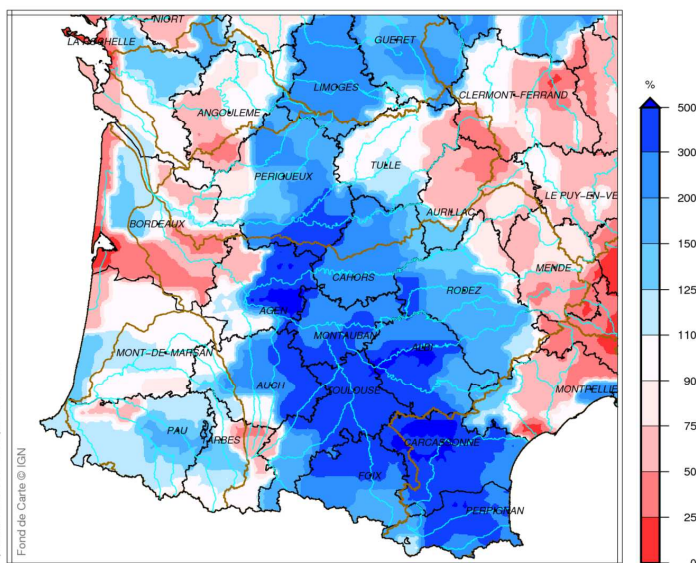
### Rapport aux normales des précipitations de septembre 2021 décade 1

Trois zones se démarquent sur le bassin :

- l'ouest où les excédents de 30 % (50 % du côté de Pau) côtoient les déficits de 70 % (75 % sur le bassin d'Arcachon) et les régions normalement arrosées ;
- le Massif Central (ouest Corrèze, Cantal, Lozère), où les déficits varient de 20 à 70 % (localement 75 % dans le sud de la Lozère) ;
- le Centre (de l'ex-région Midi-Pyrénées jusqu'à la Dordogne), où les excédents sont généralisés et atteignent localement 5 fois les quantités habituellement attendues en cette période.

Depuis le début des années 2000, c'est la 3<sup>ème</sup> fois qu'il pleut autant sur l'ex-région Midi-Pyrénées au cours des 10 premiers jours de septembre.

Bassin Adour-Garonne  
Rapport à la normale 1981/2010 du cumul de précipitations  
Septembre 2021 – décade 1



produit élaboré le 12 Septembre 2021  
Fond de Carte © IGN

# SITUATION METEOROLOGIQUE DU BASSIN ADOUR-GARONNE : septembre 2021 décade 1

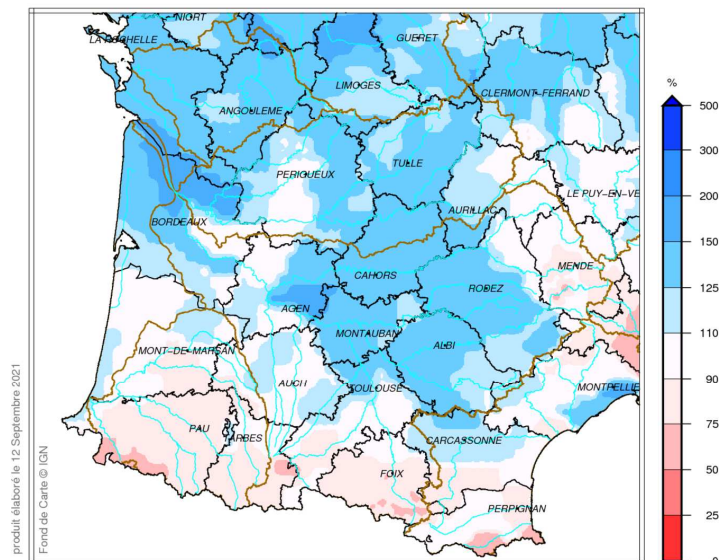
Source des données : Météo-France

## Précipitations



Bassin Adour-Garonne  
Rapport à la normale 1981/2010 du cumul de précipitations  
Année 2021 – De Juin, 1ière décade à Septembre, 1ière décade

### Rapport aux normales des précipitations depuis le 1<sup>er</sup> juin 2021



Les cumuls pluviométriques sont conformes à la normale de cette période ou déficitaires de 10 à 30 % de l'est du Cantal à la Lozère et près des Pyrénées. Le reste du bassin présente généralement des excédents compris entre 20 et 60 %.

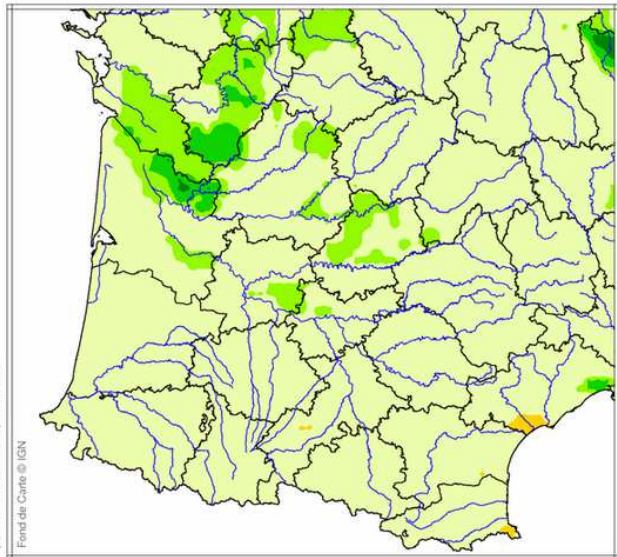
Dans le Lot-et-Garonne, le Lot et la Gironde il n'avait pas autant plu du 1<sup>er</sup> juin au 10 septembre depuis 1997. En Charente, ce n'est que la 6<sup>ème</sup> fois qu'il pleut autant sur cette période depuis 1959 et le 7<sup>ème</sup> rang en Charente-Maritime.

# SITUATION METEOROLOGIQUE DU BASSIN ADOUR-GARONNE : septembre 2021 décade 1

Source des données : Météo-France

## Indicateur d'humidité des sols

Indicateur sècheresse d'humidité des sols (SSWI)  
Septembre 2021 – décade 1

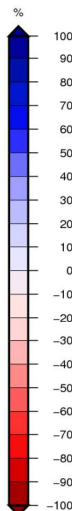
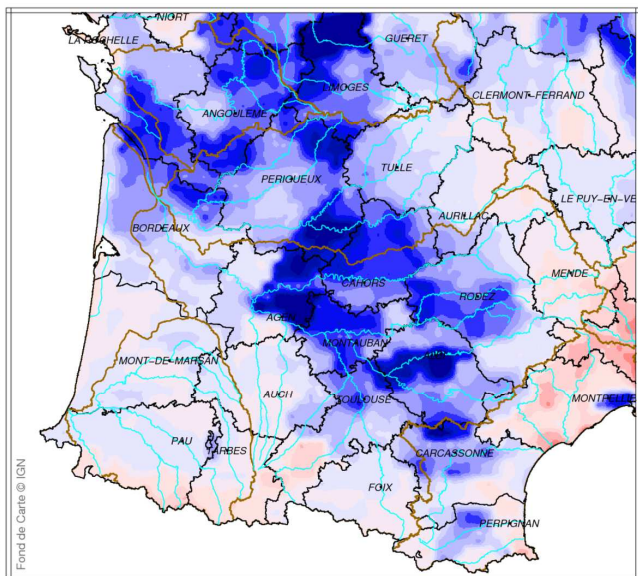


## Indicateur d'humidité des sols de septembre 2021 décade 1

L'indicateur d'humidité des sols de la première décade de septembre est autour de la normale sur une large majorité du bassin.

Seules les Charentes et le nord de la Gironde présentent un indicateur d'humidité des sols modérément à très humide.

Bassin Adour-Garonne  
Ecart pondéré à la normale 1981/2010 de l'indice d'humidité des sols  
le 11 Septembre 2021



## Ecart à la normale de l'indice d'humidité des sols au 11 septembre 2021

Au 11 septembre 2021, l'humidité des sols est relativement proche de la normale des Landes aux Pyrénées et sur le Massif Central, avec localement des déficits de 20 à 30 % ; ailleurs, les excès d'humidité varient souvent de 20 à 70 % et atteignent 90 % dans l'est du Lot-et-Garonne, l'est de la Dordogne et dans le Tarn.

Les sols se sont très légèrement asséchés sur le Massif Central et l'évolution est à peine visible sur l'ouest du bassin. En revanche, les sols des Pyrénées, de l'ex-région Midi-Pyrénées et de l'est de l'Aquitaine se sont nettement humidifiés.

Rencontrer une telle humidité dans les sols un 11 septembre n'arrive pas 1 fois tous les 10 ans en Dordogne ; cela se produit en moyenne 1 à 2 fois tous les 10 ans en Charente, dans le Lot, le Tarn, le Tarn-et-Garonne et le Lot-et-Garonne.