

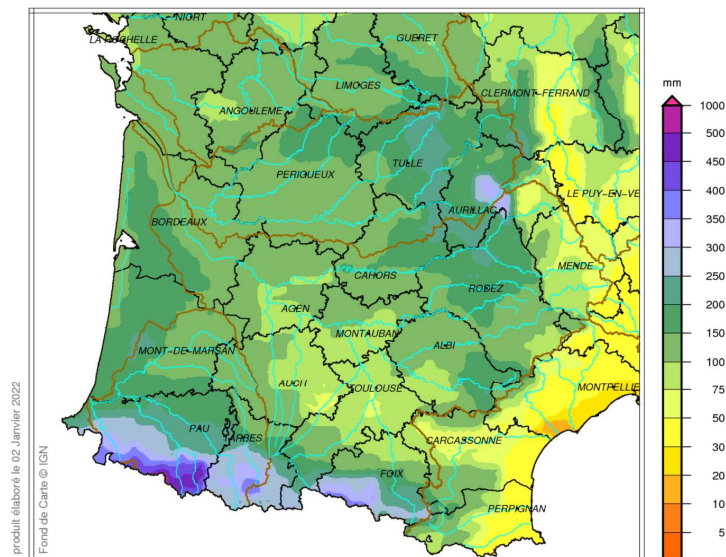
SITUATION METEOROLOGIQUE DU BASSIN ADOUR-GARONNE : décembre 2021

Source des données : Météo-France

Précipitations



Bassin Adour-Garonne
Cumul de précipitations
Décembre 2021



produit élaboré le 02 Janvier 2022
Fond de Carte © IGN

Précipitations de décembre 2021

Les pluies sont pratiquement généralisées les 10 premiers jours de décembre, avec le 9 décembre des quantités de durée de retour centennale dans les Pyrénées-Atlantiques. Du 7 au 10, les cumuls pluviométriques varient de 130 à plus de 300 mm sur la chaîne pyrénéenne (inondations).

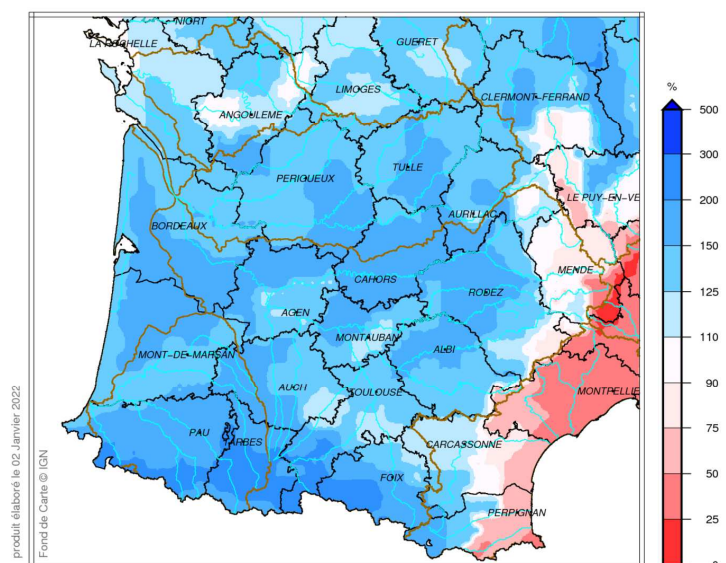
Puis le temps reste à peu près sec jusqu'au 24 décembre.

Du 25 au 29, c'est surtout le nord-est du bassin de la Garonne qui est abondamment arrosé avec 50 à 150 mm en 5 jours.

Les cumuls mensuels varient le plus souvent entre 70 mm (dans la plaine toulousaine) et 200 mm (vers l'Adour et le nord-ouest du Massif Central). Trois zones échappent à cette généralité : l'est de la Lozère où les cumuls avoisinent 50 mm ; le Plomb du Cantal qui totalise 350 mm ; et les Pyrénées où il est tombé 250 à 500 mm dans le mois.



Bassin Adour-Garonne
Rapport à la normale 1981/2010 des précipitations
Décembre 2021



produit élaboré le 02 Janvier 2022
Fond de Carte © IGN

Rapport aux normales des précipitations de décembre 2021

Ces quantités d'eau sont le plus souvent 40 à 90 % excédentaires. Cependant, les Charentes affichent des excédents moindres (10 à 50 %) voire des cumuls proches de la normale. La Lozère enregistre également des totaux conformes à un mois de décembre, mais aussi des déficits de 10 à 75 %.

C'est le 2^{ème} mois de décembre le plus arrosé de ces 21 dernières années dans le Lot, en Haute-Garonne et dans les Pyrénées-Atlantiques (record en 2020) ; en 4^{ème} position pour l'Aveyron. Décembre 2021 est le plus arrosé des mois de décembre depuis le début des années 2000 en Ariège et dans les Hautes-Pyrénées (4^{ème} rang depuis 1959 dans les Hautes-Pyrénées).

SITUATION METEOROLOGIQUE DU BASSIN ADOUR-GARONNE : décembre 2021

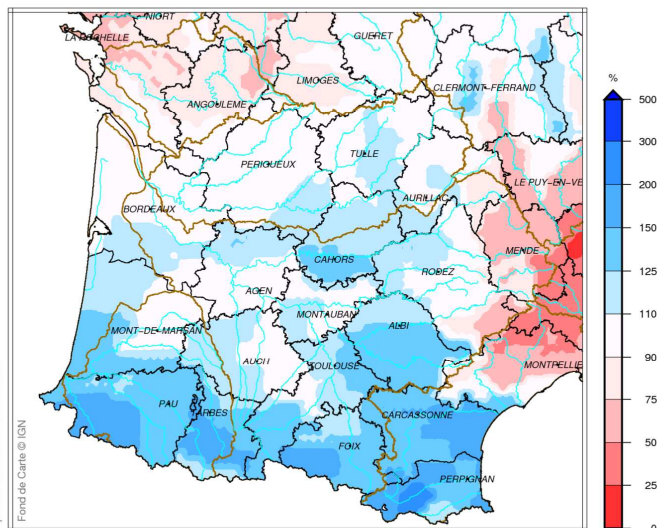
Source des données : Météo-France

Précipitations



Bassin Adour-Garonne
Rapport à la normale 1981/2010 du cumul de précipitations
De Novembre à Décembre 2021

Rapport aux normales des précipitations de novembre à décembre 2021



Les déficits pluviométriques de novembre atténuent les excédents de décembre. Le cumul des pluies de ces 2 mois est proche de la normale ou 10 à 25 % déficitaire sur le nord du bassin. De l'est du Cantal au sud de la Lozère, les déficits varient de 10 à 80 %. En revanche, du Tarn aux Pyrénées et jusqu'au sud-ouest des Landes, les excédents sont généralisés et souvent compris entre 30 et 60 %.

SITUATION METEOROLOGIQUE DU BASSIN ADOUR-GARONNE : décembre 2021

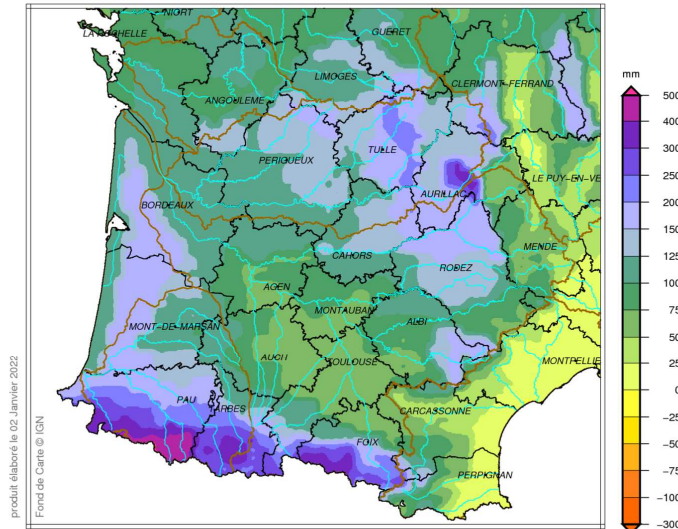
Source des données : Météo-France

Pluies efficaces



Bassin Adour-Garonne
Cumul de pluies efficaces
Décembre 2021

Pluies efficaces de décembre 2021

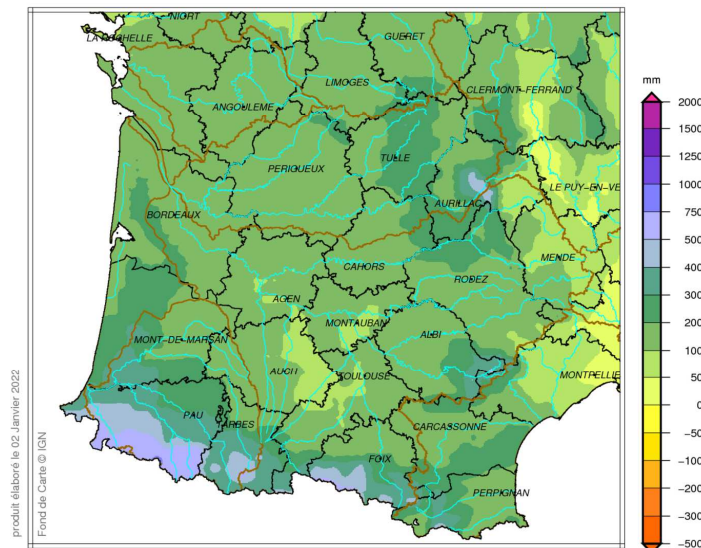


Les valeurs de pluies efficaces varient de 60 à 180 mm sur la majeure partie de la zone. Elles augmentent jusqu'à 220 mm en Corrèze et 300 mm dans le Cantal. Les Pyrénées cumulent 200 à 500 mm.



Bassin Adour-Garonne
Cumul de pluies efficaces
De Novembre à Décembre 2021

Pluies efficaces de novembre à décembre 2021

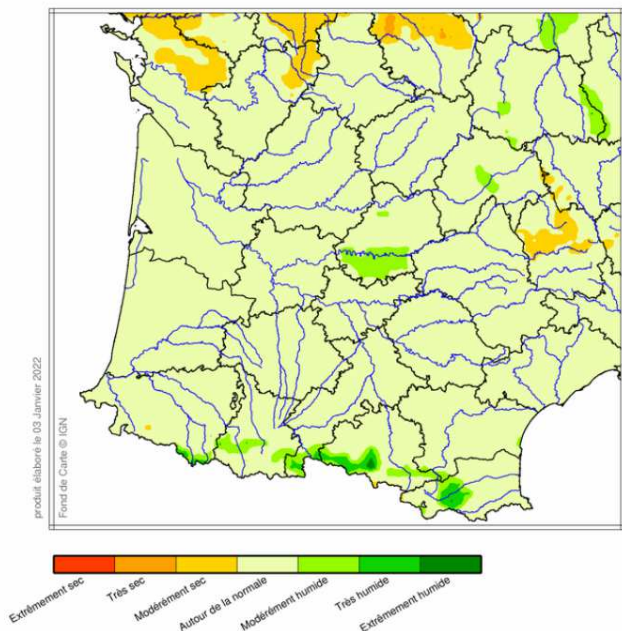


Les cumuls de pluies efficaces de ces 2 mois sont généralement compris entre 90 et 200 mm, mais avoisinent 80 mm sur le nord-est de la Lozère. Dans le centre du Cantal, le sud-est du Tarn et près des Pyrénées, les cumuls augmentent (jusqu'à 700 mm dans les Pyrénées-Atlantiques).

Indicateur d'humidité des sols



Indicateur sécheresse d'humidité des sols (SSWI)
Décembre 2021 – décade 3



Indicateur d'humidité des sols de décembre 2021

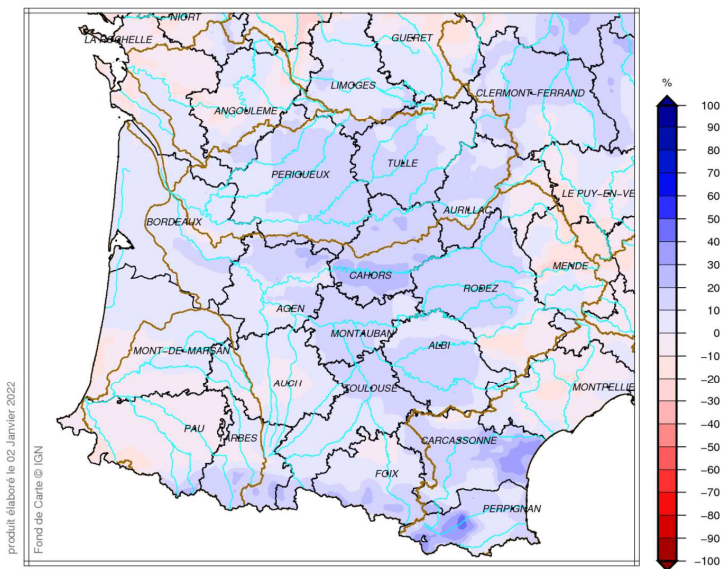
Plus secs que d'habitude les premiers jours de décembre, les sols s'humidifient par la suite sauf dans les Charentes. L'humidité des sols diminue progressivement en 2^{ème} partie de mois, puis augmente de nouveau avec le retour des pluies fin décembre.

Durant la troisième décade de décembre, les sols présentent une humidité proche de la normale sur l'ensemble du bassin. Seuls les sommets pyrénéens et le sud du Lot présentent des sols modérément humides.

Le nord de la Charente et de la Charente-Maritime présentent des sols modérément secs.



Bassin Adour-Garonne
Ecart pondéré à la normale 1981/2010 de l'indice d'humidité des sols
le 1 Janvier 2022



Ecart à la normale de l'indice d'humidité des sols au 1^{er} janvier 2022

Au 1^{er} janvier 2022, l'indice d'humidité des sols est généralement proche de la normale à + ou - 10 % près. Quelques zones présentent cependant des excès d'humidité de 20 ou 30 % (du nord-est du Lot-et-Garonne au sud du Lot et sur les sommets pyrénéens) ; et la Lozère enregistre des déficits d'humidité de 20 %.