

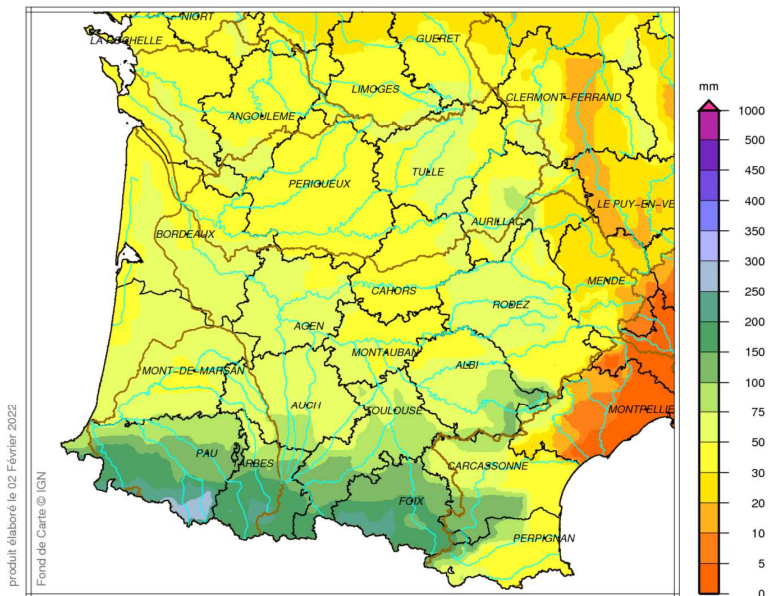
SITUATION METEOROLOGIQUE DU BASSIN ADOUR-GARONNE : janvier 2022

Source des données : Météo-France

Précipitations



Bassin Adour-Garonne
Cumul de précipitations
Janvier 2022



produit élaboré le 02 Février 2022
Fond de Carte © IGN

Précipitations de janvier 2022

La présence d'un anticyclone à proximité de la France du 12 au 30 janvier 2022 marque fortement le bilan météorologique du mois (peu de pluie, ensoleillement exceptionnel, nombreux brouillards et gelées).

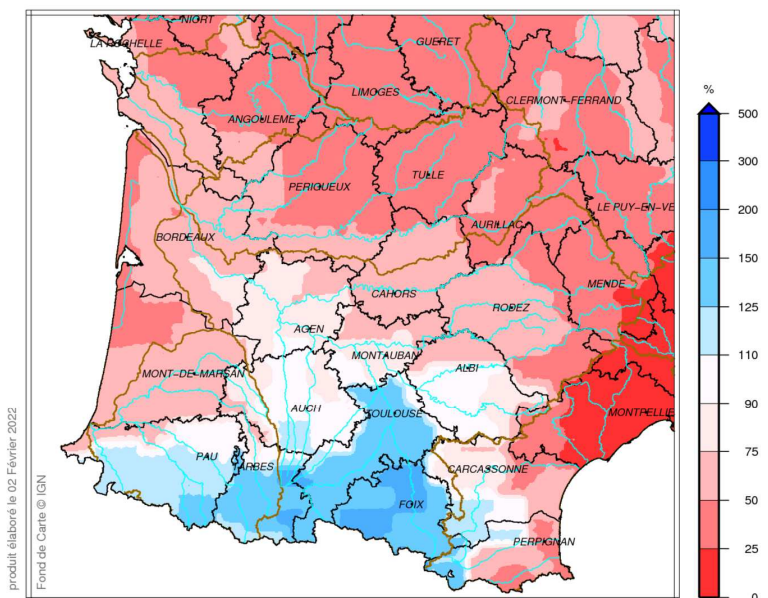
Le temps reste pratiquement sec, hormis du 4 au 10 janvier. Les cumuls pluviométriques des 9 et 10 atteignent des durées de retour centennales par endroits dans les Pyrénées (100 à 150 mm ; et pratiquement 200 mm du 7 au 10). Les cours d'eau débordent, comme en décembre.

Au total, il est tombé en janvier 40 à 60 mm sur une grande majorité du bassin de la Garonne en plaine ; souvent moins de 20 mm en Lozère et sur l'est du Cantal.

En revanche, des Pyrénées-Atlantiques au sud du Tarn, les totaux mensuels varient entre 80 et plus de 250 mm (dans le massif Aspe-Ossau (64)).



Bassin Adour-Garonne
Rapport à la normale 1981/2010 des précipitations
Janvier 2022



produit élaboré le 02 Février 2022
Fond de Carte © IGN

Rapport aux normales des précipitations de janvier 2022

Des Landes aux Charentes et de la Dordogne à la Lozère (sur l'ouest, le nord et l'est du bassin), les quantités d'eau reçues en janvier 2022 sont 30 à 65 % déficitaires (plus de 90 % de déficit dans le sud-est de la Lozère). Les déficits diminuent en allant vers les départements pyrénéens qui enregistrent des excédents de 10 à 80 %.

Ce mois de janvier fait partie des 4 mois de janvier les plus secs en Lozère depuis 1959.

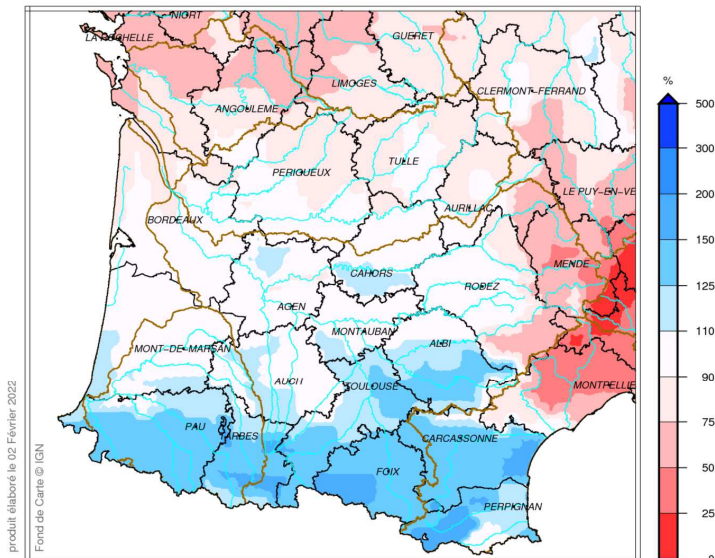
SITUATION METEOROLOGIQUE DU BASSIN ADOUR-GARONNE : janvier 2022

Source des données : Météo-France

Précipitations



Bassin Adour-Garonne
Rapport à la normale 1981/2010 du cumul de précipitations
De Novembre 2021 à Janvier 2022



produit élaboré le 02 Février 2022
Fond de Carte © IGN

Rapport aux normales des précipitations de novembre 2021 à janvier 2022

En plaine, les excédents de décembre atténuent les déficits enregistrés en novembre et janvier. Les totaux pluviométriques de ces 3 mois sont relativement proches de la normale sur la plaine centrale ; ils présentent des déficits de 10 à 30 % sur le nord de la zone, et des déficits de 30 à 75 % de l'est du Cantal au sud de l'Aveyron.

En Lozère, le cumul moyen des pluies de ces 3 mois est le 3^{ème} plus faible depuis le début des années 2000, le 4^{ème} ou 5^{ème} plus faible dans les Charentes.

Dans les départements pyrénéens et le Tarn qui enregistrent de forts excédents en décembre et janvier, les pluies de la période sont 20 à 60 % excédentaires.

C'est la 3^{ème} période la plus arrosée depuis 2000 en Ariège, la 5^{ème} pour les Hautes-Pyrénées et la 7^{ème} pour la Haute-Garonne.

SITUATION METEOROLOGIQUE DU BASSIN ADOUR-GARONNE : janvier 2022

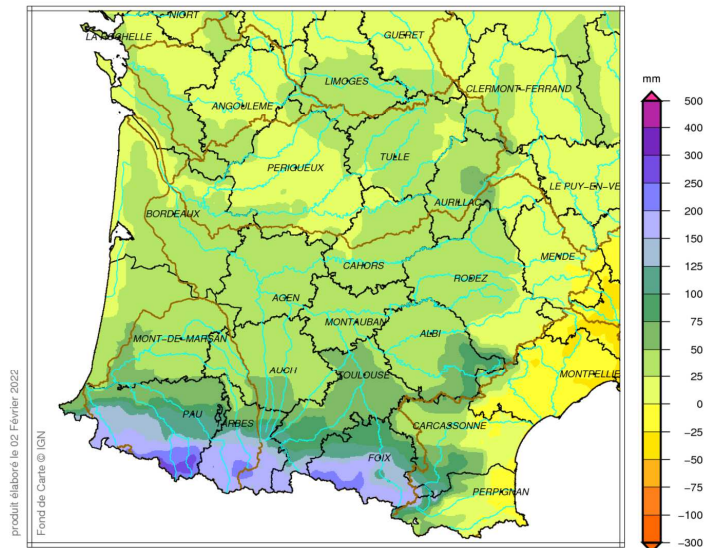
Source des données : Météo-France

Pluies efficaces



Bassin Adour-Garonne
Cumul de pluies efficaces
Janvier 2022

Pluies efficaces de janvier 2022

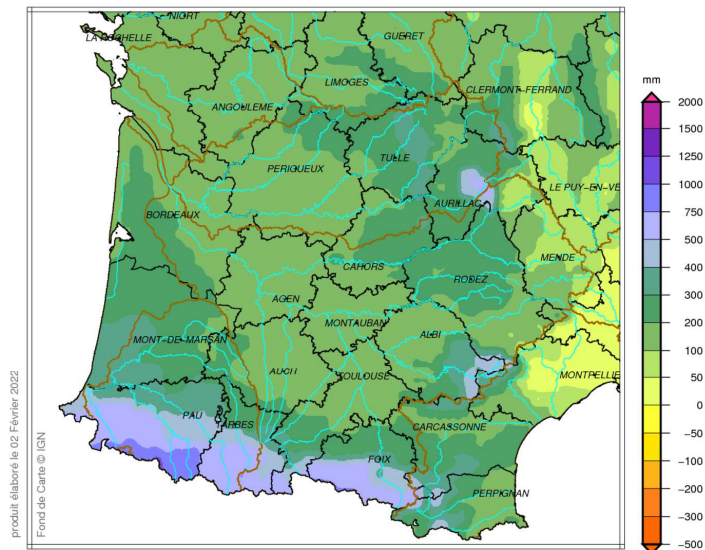


En dehors du sud-est de la Lozère où les pluies n'ont pas été efficaces, partout ailleurs, les cumuls sont positifs et varient de 20 à 40 mm en plaine, de 50 à plus de 200 mm en allant vers les reliefs pyrénéens.



Bassin Adour-Garonne
Cumul de pluies efficaces
De Novembre 2021 à Janvier 2022

Pluies efficaces de novembre 2021 à janvier 2022



Les pluies efficaces cumulées depuis le 1^{er} novembre varient de 130 à 200 mm dans l'axe de la Garonne et augmentent de part et d'autre jusqu'à 300 mm.

Sur les reliefs et les contreforts des Pyrénées, les cumuls de pluies efficaces s'échelonnent de 300 à plus de 900 mm.

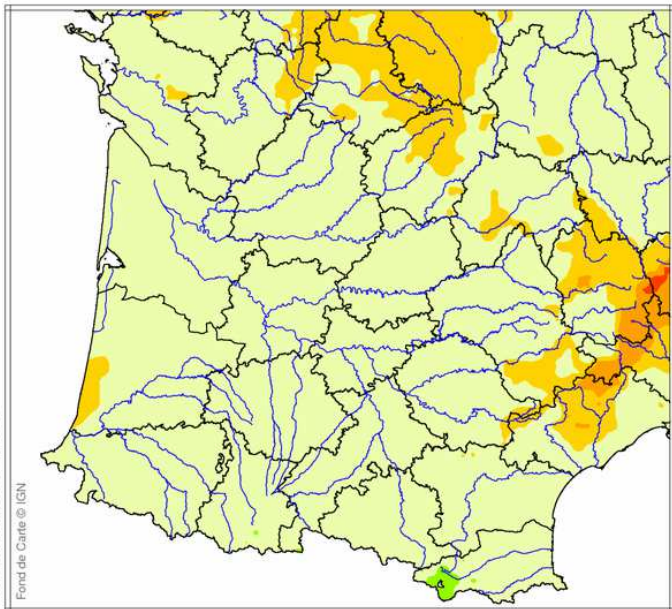
SITUATION METEOROLOGIQUE DU BASSIN ADOUR-GARONNE : janvier 2022

Source des données : Météo-France

Indicateur d'humidité des sols



Indicateur sécheresse d'humidité des sols (SSWI)
Janvier 2022 – décade 3



produit élaboré le 04 Février 2022

Fond de Carte © IGN



Bassin Adour-Garonne
Ecart pondéré à la normale 1981/2010 de l'indice d'humidité des sols
le 1 Février 2022



produit élaboré le 02 Février 2022

Fond de Carte © IGN

Indicateur d'humidité des sols de janvier 2022 – décade 3

Gorgés d'eau à la fin de la 1^{ère} décade de janvier dans le bassin de l'Adour et le sud du bassin de la Garonne, très humides ailleurs, les sols s'assèchent par la suite.

La troisième décade présente un indicateur sécheresse d'humidité des sols autour de la normale sur l'ensemble du bassin Adour-Garonne.

Localement quelques secteurs sont modérément secs sur le nord-est de la Charente, sur le littoral landais, sur la Lozère et le sud de l'Aveyron.

Ecart à la normale de l'indice d'humidité des sols au 1^{er} février 2022

Au 1^{er} février 2022, l'humidité des sols est un peu supérieure à la normale du jour, du Lot-et-Garonne au nord de l'Ariège (10 à 20 % plus humide au nord de Toulouse), et présente une tendance sèche ailleurs.

Du sud de l'Aveyron à la Lozère, les sols sont 10 à plus de 20 % plus secs que d'habitude, ce qui n'arrive pas 1 fois tous les 10 ans en Lozère un 1^{er} février.