

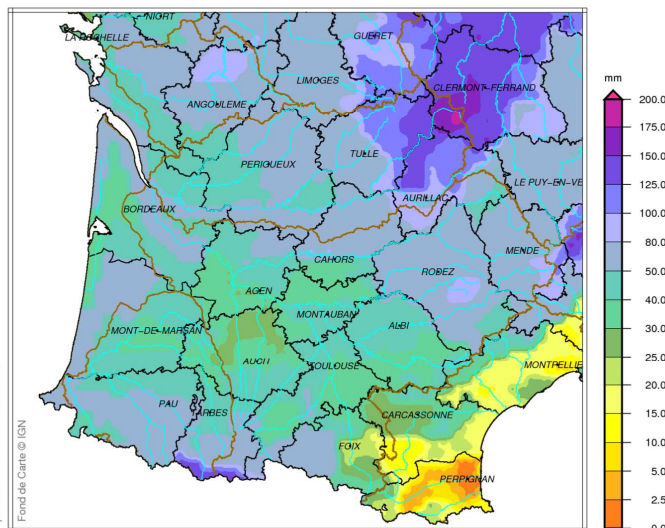
SITUATION METEOROLOGIQUE DU BASSIN ADOUR-GARONNE : juin 2022 décade 3

Source des données : Météo-France

Précipitations



Bassin Adour-Garonne
Cumul de précipitations
Juin 2022 – décade 3



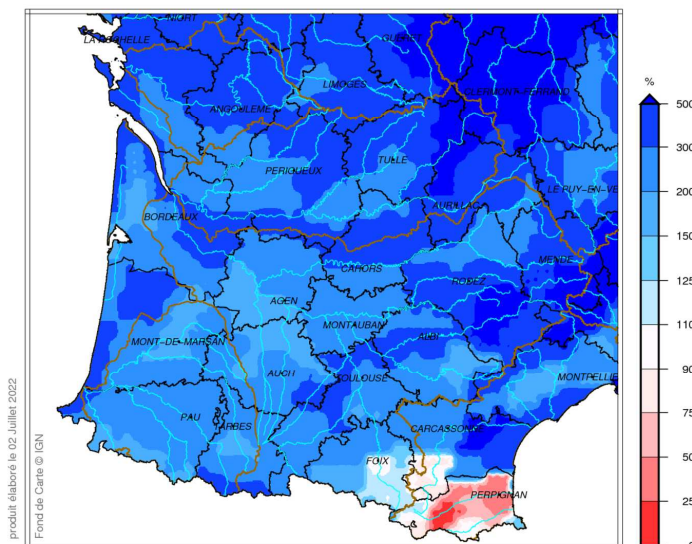
Précipitations de juin 2022 décade 3

Cette troisième décade de juin est marquée par une forte activité orageuse, notamment entre le 21 et le 26 juin. Les orages les plus intenses éclatent le 23 juin avec par endroits 50 à 70 mm en quelques heures.

Les cumuls pluviométriques sont généralement compris entre 30 et 80 mm. On relève ponctuellement moins de 20 mm sur le nord du Gers, et jusqu'à 100 à 150 mm sur l'est du bassin de la Dordogne.



Bassin Adour-Garonne
Rapport à la normale 1981/2010 du cumul de précipitations
Juin 2022 – décade 3



Rapport aux normales des précipitations de juin 2022 décade 3

Les précipitations décadaires sont largement excédentaires sur l'ensemble du bassin Adour-Garonne. Elles représentent souvent une fois et demi à plus de trois fois la normale, et plus de cinq fois la normale ponctuellement sur l'est des bassins de Dordogne et Tarn-Aveyron.

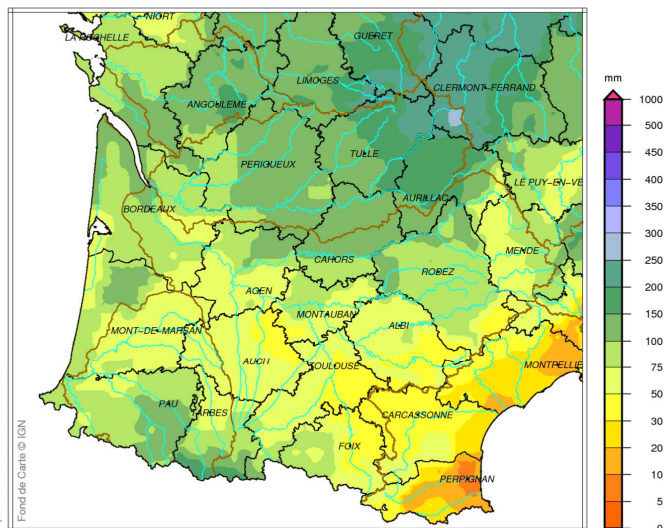
SITUATION METEOROLOGIQUE DU BASSIN ADOUR-GARONNE : juin 2022 décade 3

Source des données : Météo-France

Précipitations



Bassin Adour-Garonne
Cumul de précipitations
Juin 2022

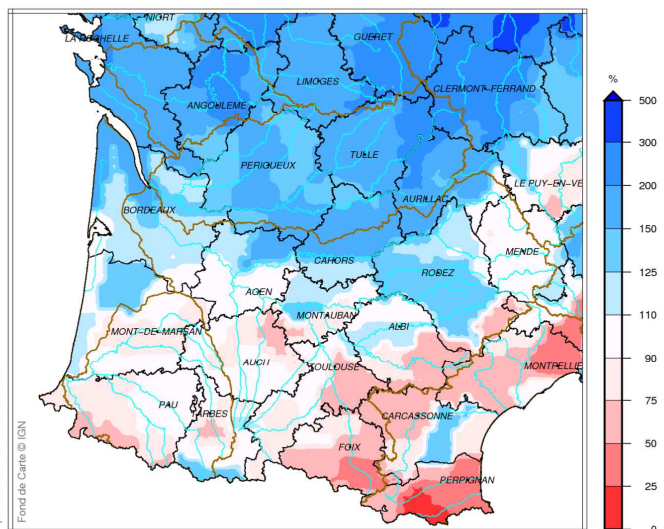


Précipitations de juin 2022

Les pluies sont souvent orageuses et n'arrosent que localement le bassin Adour-Garonne donnant ponctuellement 20 à 40 mm en 24 heures. Dans le mois, il est tombé moins de 5 mm par endroits comme à Toulouse et jusqu'à 120 mm dans les Pyrénées ariégeoises. Les totaux mensuels varient plus généralement entre 5 et 50 mm.



Bassin Adour-Garonne
Rapport à la normale 1981/2010 des précipitations
Juin 2022



Rapport aux normales des précipitations de juin 2022

Sur le tiers sud du bassin Adour-Garonne et en Lozère, la pluviométrie mensuelle a été généralement conforme à la normale ou déficitaire de 10 à 30 %, exception faite de quelques excédents ponctuels sur les Pyrénées centrales et les côtes landaises.

Du nord des Landes aux Charentes, dans le bassin de la Dordogne et au nord des bassins de la Garonne et du Tarn-Aveyron, les quantités de précipitations sont en revanche excédentaires de 20 à 90 %. Il est tombé ponctuellement plus du double de la normale en Charente et sur l'est de la Corrèze.

SITUATION METEOROLOGIQUE DU BASSIN ADOUR-GARONNE : juin 2022 décade 3

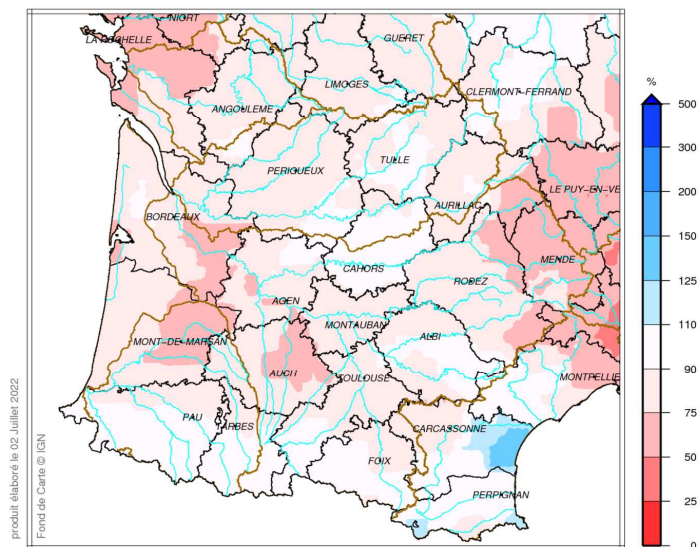
Source des données : Météo-France

Précipitations



Bassin Adour-Garonne
Rapport à la normale 1981/2010 du cumul de précipitations
De Novembre 2021 à Juin 2022

Rapport aux normales des précipitations de novembre 2021 à juin 2022



Les cumuls de pluie de novembre 2021 à juin 2022 sont conformes à la normale (Pyrénées et piémont, Lot, sud-est du Tarn) ou déficitaires de 10 à 20 %. Le déficit pluviométrique atteint 20 à 30 % dans le nord de la Charente-Maritime, et 30 à 40 % de l'est du Cantal au sud de la Lozère.

SITUATION METEOROLOGIQUE DU BASSIN ADOUR-GARONNE : juin 2022 décade 3

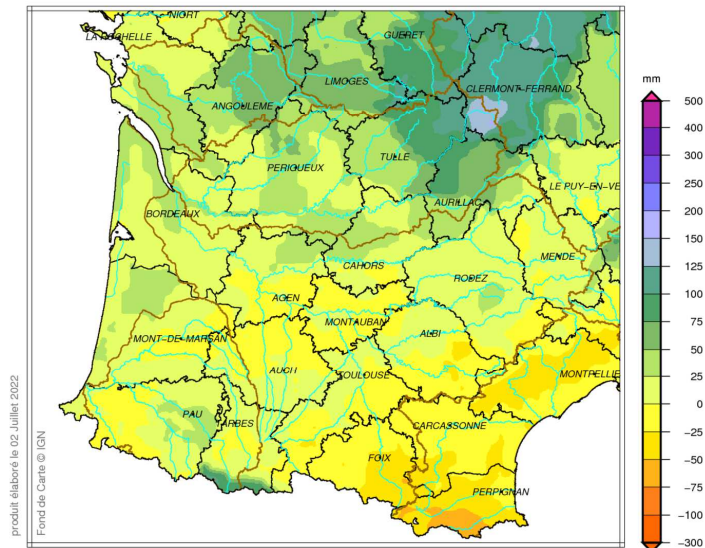
Source des données : Météo-France

Pluies efficaces



Bassin Adour-Garonne
Cumul de pluies efficaces
Juin 2022

Pluies efficaces de juin 2022

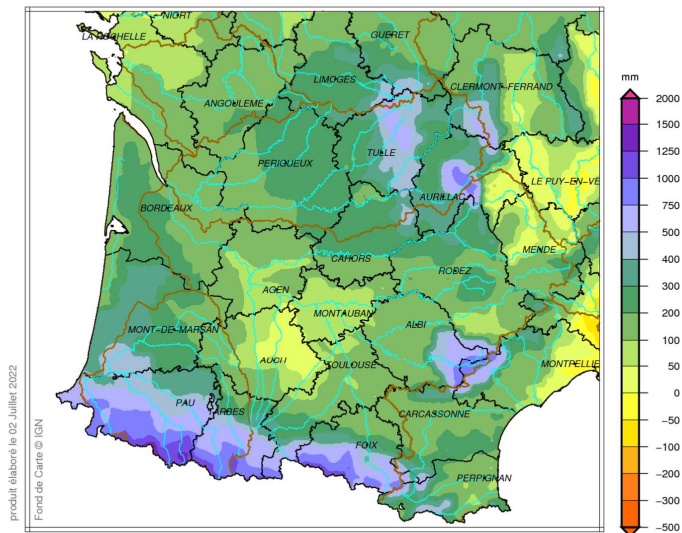


Les cumuls mensuels de pluies efficaces sont compris entre -20 à +40 mm sur la majeure partie du bassin Adour-Garonne. Ils atteignent +60 mm sur le nord-est de la Charente, et +80 à +130 mm sur l'extrême est du bassin de la Dordogne.



Bassin Adour-Garonne
Cumul de pluies efficaces
De Novembre 2021 à Juin 2022

Pluies efficaces de novembre 2021 à juin 2022

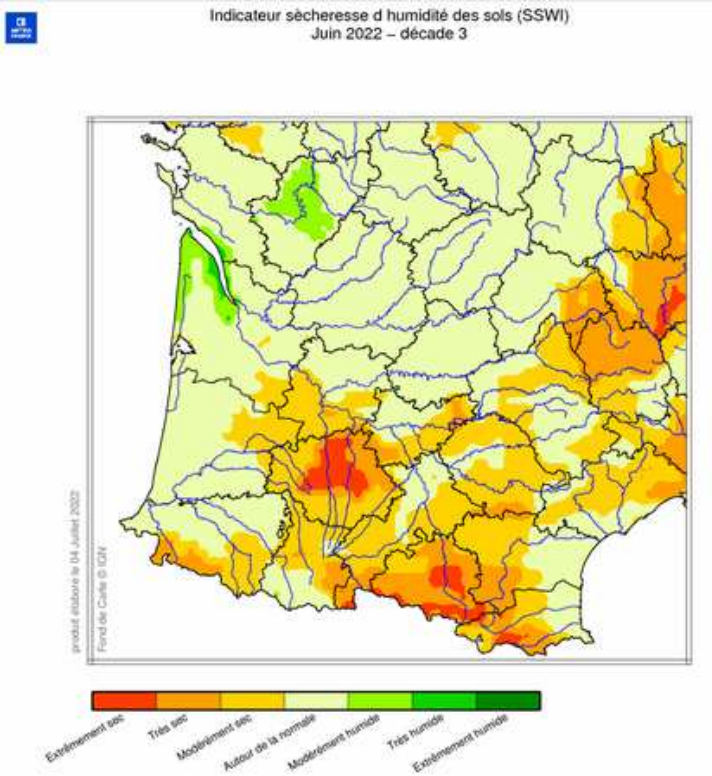


Les cumuls de pluies efficaces de novembre 2021 à juin 2022 atteignent tout juste 40 mm sur l'est du Gers, tandis qu'ils dépassent 200 mm sur le nord-est, l'ouest et le sud du bassin. Les valeurs maximales se situent en Corrèze (400 à 550 mm), sur le sud-est du Tarn (500 à 800 mm), au centre du Cantal (700 à 800 mm), et sur le relief des Pyrénées (jusqu'à 1000 mm).

SITUATION METEOROLOGIQUE DU BASSIN ADOUR-GARONNE : juin 2022 décade 3

Source des données : Météo-France

Indicateur d'humidité des sols



Indicateur d'humidité des sols de juin 2022 décade 3

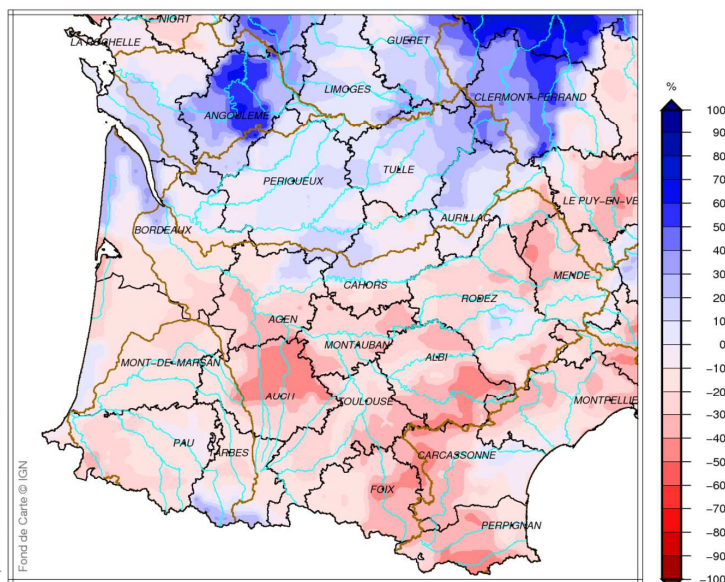
Par rapport à la situation de début juin, l'indice d'humidité des sols a augmenté sur la moitié nord du bassin.

Sur le sud, soit les sols se trouvent à un niveau d'humidité comparable, soit ils se sont légèrement asséchés (d'Auch à Albi et de Montauban à Foix).

L'indicateur sécheresse d'humidité des sols présente des sols extrêmement secs au centre du Gers, au centre de l'Ariège et sur les sommets des Pyrénées ariégeoises.

Bassin Adour-Garonne
Ecart pondéré à la normale 1981/2010 de l'indice d'humidité des sols le 1 Juillet 2022

Ecart à la normale de l'indice d'humidité des sols au 1^{er} juillet 2022



Au 1er juillet, l'indice d'humidité des sols est conforme ou supérieur aux valeurs habituelles dans le Médoc (+20 %), dans le bassin de la Charente (0 à +60 %) et celui de la Dordogne (0 à +40 %). La tendance s'inverse plus au sud avec des sols souvent 10 à 40 % plus secs que la normale.