

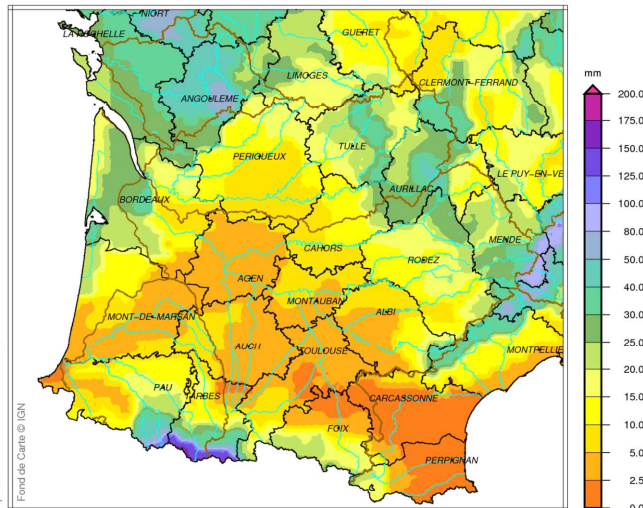
# SITUATION METEOROLOGIQUE DU BASSIN ADOUR-GARONNE : octobre 2022 décade 2

Source des données : Météo-France

## Précipitations



Bassin Adour-Garonne  
Cumul de précipitations  
Octobre 2022 – décade 2



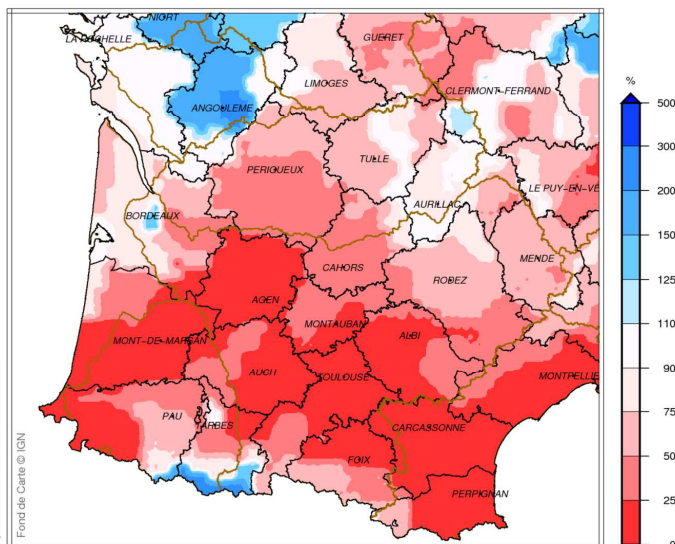
produit élaboré le 22 Octobre 2022  
Fond de Carte © IGN

### Précipitations d'octobre 2022 décade 2

Les cumuls décadaires sont faibles le plus souvent, de 0 à 5 mm sur la majeure partie des Landes, sur une zone allant du Lot-et-Garonne au nord de l'Ariège, incluant l'est du Gers, le nord de la Haute-Garonne, l'ouest du Tarn et le sud du Tarn-et-Garonne, de 5 à 20 mm sur la majeure partie des Pyrénées-Atlantiques, le nord des Landes, l'ouest du Gers, la Dordogne, le tiers sud de la Haute-Garonne et la majeure partie de l'Aveyron et du Lot, de 20 à 80 mm sur le quart sud-est des Pyrénées-Atlantiques et le sud-ouest de l'Ariège et de 80 à 150 mm sur le piémont pyrénéen au niveau des Hautes-Pyrénées.



Bassin Adour-Garonne  
Rapport à la normale 1991/2020 du cumul de précipitations  
Octobre 2022 – décade 2



produit élaboré le 22 Octobre 2022  
Fond de Carte © IGN

### Rapport aux normales des précipitations d'octobre 2022 décade 2

Les cumuls décadaires sont déficitaires le plus souvent avec des déficits qui atteignent plus de 75 % de la moitié ouest des Pyrénées-Atlantiques au Lot-et-Garonne et de la moitié est du Gers au nord de l'Ariège. En revanche, ils sont excédentaires localement jusqu'à tripler ponctuellement la normale sur le piémont pyrénéen des Hautes-Pyrénées.

# SITUATION METEOROLOGIQUE DU BASSIN ADOUR-GARONNE : octobre 2022 décade 2

Source des données : Météo-France

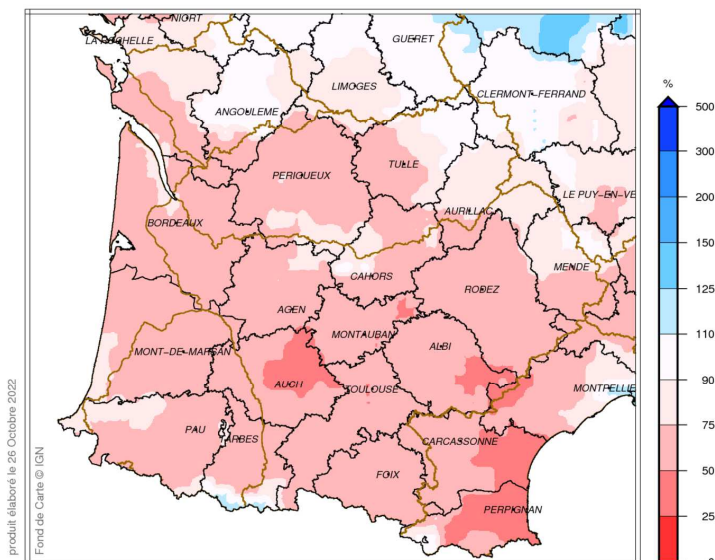
## Précipitations



Bassin Adour-Garonne  
Rapport à la normale 1991/2020 du cumul de précipitations  
Depuis le 1er juin à décade 2 octobre

### Rapport aux normales des précipitations du 1<sup>er</sup> juin 2022 à octobre 2022 décade 2

Les cumuls sont déficitaires partout, le plus souvent de 25 à 50 % et dans une moindre mesure sur une petite frange nord nord-est du bassin.

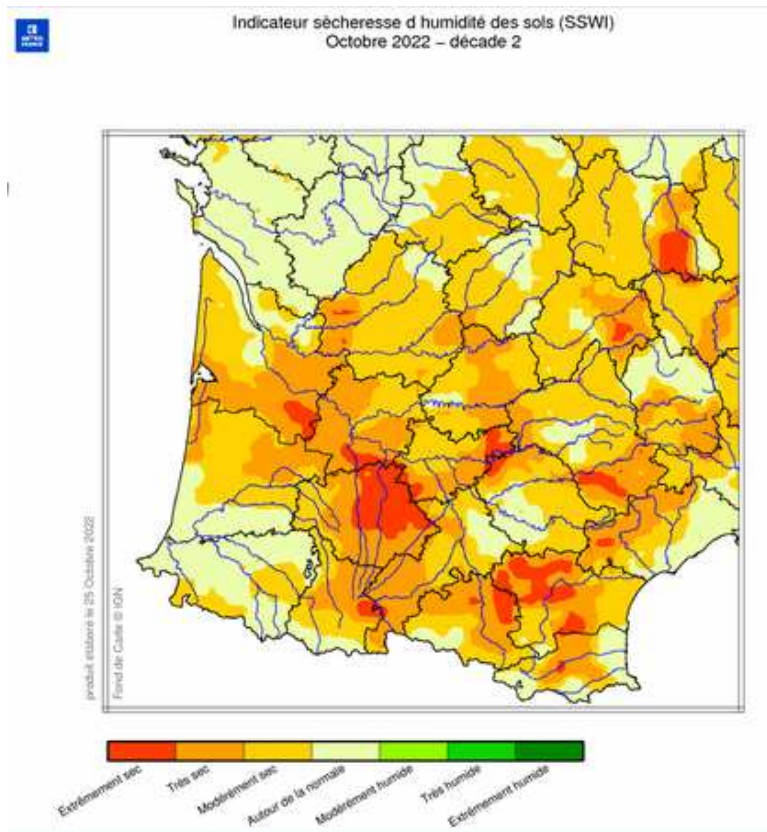


produit élaboré le 26 Octobre 2022  
Fond de Carte © IGN

# SITUATION METEOROLOGIQUE DU BASSIN ADOUR-GARONNE : octobre 2022 décade 2

Source des données : Météo-France

## Indicateur d'humidité des sols



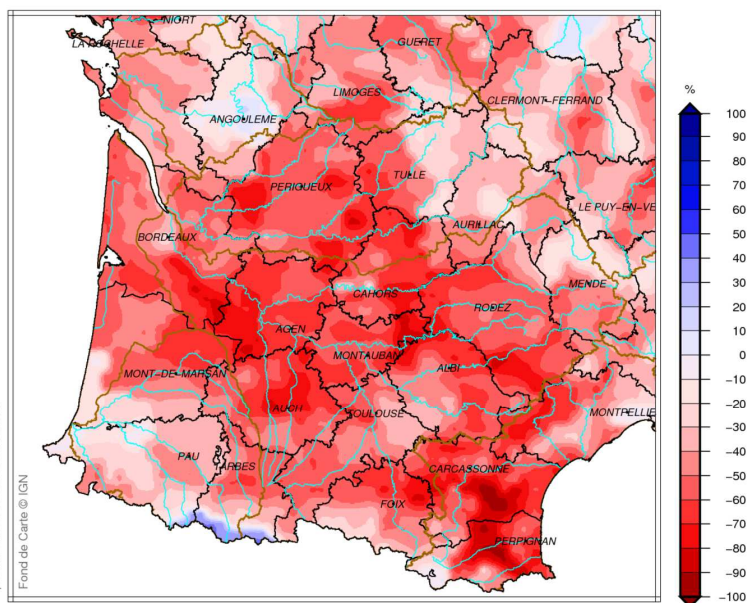
### Indicateur d'humidité des sols d'octobre 2022 décade 2

L'indicateur sécheresse d'humidité des sols de la deuxième décade d'octobre est globalement situé entre modérément et très sec.

Seuls le Gers, l'extrême est de la Gironde et du Tarn-et-Garonne, le sud de la Lozère, l'ouest de l'Hérault et le nord de l'Ariège présentent des zones plus ou moins importantes et extrêmement sèches.

Bassin Adour-Garonne  
Ecart pondéré à la normale 1991/2020 de l'indice d'humidité des sols le 21 Octobre 2022

### Ecart à la normale de l'indice d'humidité des sols au 21 octobre 2022



Au 21 octobre, les sols sont secs sur une majorité du bassin Adour-Garonne, avec un indice d'humidité globalement inférieur à 0.3 sauf sur la Charente, les Pyrénées-Atlantiques, la frange littorale du Pays basque, le nord-est du bassin et surtout sur le piémont pyrénéen des Hautes-Pyrénées où ils sont saturés.