

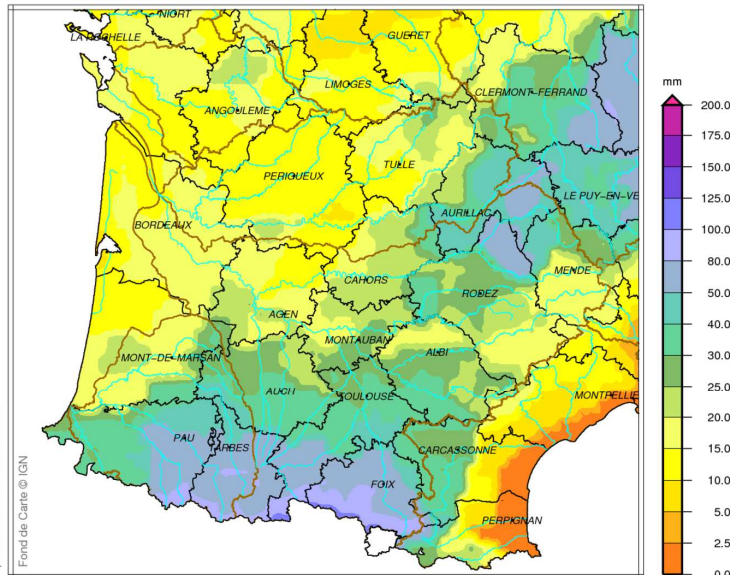
# SITUATION METEOROLOGIQUE DU BASSIN ADOUR-GARONNE : août 2019 décade 2

Source des données : Météo-France

## Précipitations



Bassin Adour-Garonne  
Cumul de précipitations  
Août 2019 – décade 2



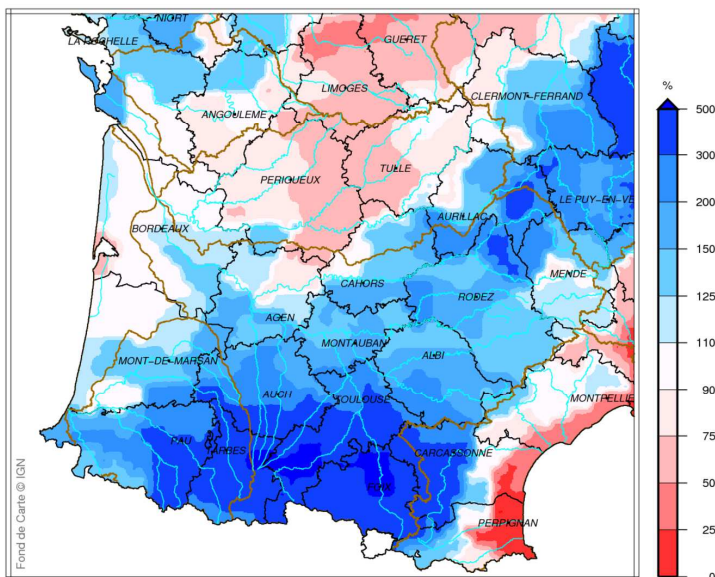
produit élaboré le 22 Août 2019  
Fond de Carte © IGN

### Précipitations d'août 2019 décade 2

Les pluies parfois orageuses des 11, 12 et 18 arrosent une bonne partie du bassin Adour-Garonne ; celles des 19 et 20 concernent essentiellement l'ex-Midi-Pyrénées et le Massif Central. Les autres jours, le temps est resté sec ou les ondées disparates ont donné peu de pluie. Au total au cours de la décade, il est tombé 30 à 60 mm sur les départements pyrénéens et le Massif Central avec ponctuellement jusqu'à 80 mm ; 100 mm sur les crêtes des Pyrénées. Le centre de l'ex-Midi-Pyrénées a souvent reçu 20-30 mm, 35 mm localement, mais 15-20 mm sur le sud de l'Aveyron et de la Lozère. Sur la moitié nord-ouest du bassin, des Landes à la Corrèze et jusqu'aux Charentes, les cumuls décadaires sont de l'ordre de 10-20 mm.



Bassin Adour-Garonne  
Rapport à la normale 1981/2010 du cumul de précipitations  
Août 2019 – décade 2



produit élaboré le 22 Août 2019  
Fond de Carte © IGN

### Rapport aux normales des précipitations d'août 2019 décade 2

Ce sont des pluies excédentaires pour une deuxième décade d'août sur la majorité du bassin Adour-Garonne : jusqu'à 3 fois plus importantes que la normale du Béarn au Lauragais et ponctuellement dans le Massif Central ; 5 fois plus importantes sur le plateau de Lannemezan (65).

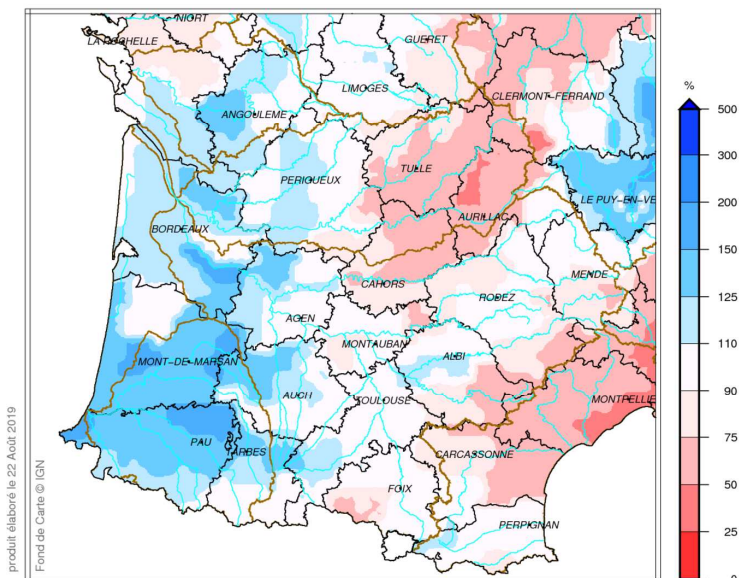
En revanche, du nord-ouest des Landes à la Corrèze, les quantités sont proches de la normale ou, plus souvent, déficitaires (jusqu'à 25 % de déficit sur l'est de la Dordogne et l'ouest de la Corrèze). Le sud-est de la Gironde et le nord des Charentes enregistrent des excédents compris entre 10 et 50 %.

Source des données : Météo-France

## Précipitations



Bassin Adour-Garonne  
 Rapport à la normale 1981/2010 du cumul de précipitations  
 Année 2019 – De Juin, 1ère décade à Août, 2ième décade



produit élaboré le 22 Août 2019  
Fond de Carte © IGN

### Rapport aux normales des précipitations de juin 2019 (décade 1) à août 2019 décade (2)

Les pluies de la saison d'été sont souvent proches de la normale ou déficitaires sur la moitié est du bassin Adour-Garonne. Les reliefs du sud du Tarn au sud de la Lozère présentent des déficits de 25-40 %. Sur le Lot, en Corrèze et sur l'ouest du Cantal, les déficits varient de 25 à 50 %.

Sur l'ouest du bassin Adour-Garonne en revanche, les cumuls pluviométriques sont plus souvent excédentaires que proche de la normale. Sur les Charentes et les 3 départements du nord de l'ex-Aquitaine, les excédents varient majoritairement entre 10 et 30 % ; du sud-gironde aux Pyrénées-Atlantiques, ils sont plus souvent compris entre 25 et 60 %.

Dans les Landes, le cumul des pluies agrégées du 1<sup>er</sup> juin au 20 août 2019 fait partie des 9 cumuls les plus importants depuis 1959 (il avait plu encore davantage en 2018 sur cette période).

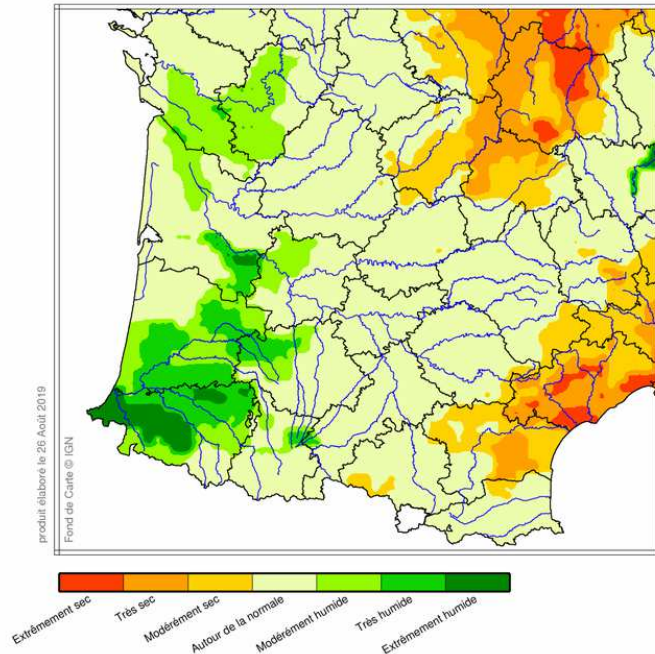
A l'inverse en Corrèze, le cumul des pluies agrégées de cette période fait partie des 8 cumuls les plus faibles depuis 1959 (c'est le plus faible de ces 30 dernières années). Dans le Cantal, cette période occupe la 7<sup>ème</sup> position (en 2005 et 2003, il avait encore moins plu).

Source des données : Météo-France

## Indicateur d'humidité des sols



Indicateur sécheresse d'humidité des sols (SSWI)  
Août 2019 – décade 2



### Indicateur d'humidité des sols d'août 2019 décade 2

Les pluies de la seconde décade, en particulier des 3 derniers jours, ont permis de réhydrater les sols sur une majorité du bassin et en particulier sur les départements pyrénéens.

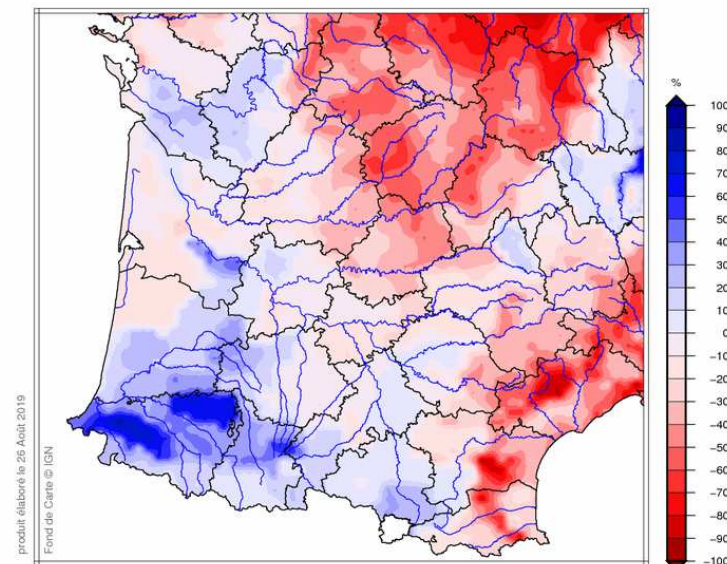
Ainsi, pour la deuxième décade d'août, les sols sont modérément humides à très humides sur la majorité des Charentes et du sud-ouest du bassin. Ils sont même extrêmement humides sur l'ouest des Pyrénées-Atlantiques.

A l'inverse, les sols les plus secs (modérément secs à très secs) sont localisés sur le sud-est de l'Aveyron et de la Lozère, la moitié du Cantal et de la Corrèze.

Partout ailleurs sur le bassin, l'humidité des sols est proche de la normale.



Ecart à la normale de l'indice d'humidité des sols  
le 25 Août 2019



### Ecart à la normale de l'indice d'humidité des sols au 21 août 2019

Dans les départements pyrénéens, le niveau des excédents d'humidité des sols, compris entre 20 et 90%, n'est atteint qu'une fois tous les 10 ans un 21 août. Les excédents diminuent plus au nord, mais restent importants (30-50 %) dans les Landes et l'ouest du Gers où une telle humidité n'apparaît qu'une à deux fois tous les 10 ans à cette époque de l'année. Sur le reste de l'ex-Aquitaine et de l'ex-Midi-Pyrénées, ainsi que dans les Charentes, l'humidité des sols est plus irrégulière, parfois excédentaire. Seul le nord-est du bassin Adour-Garonne et les Cévennes présentent des déficits de plus de 20 % (de l'est de la Dordogne à l'ouest du Cantal et jusqu'au Lot, du sud-est du Tarn au sud de la Lozère). Les déficits atteignent 50 % sur l'ouest de la Corrèze, ce qui n'arrive qu'une fois tous les 10 ans.