

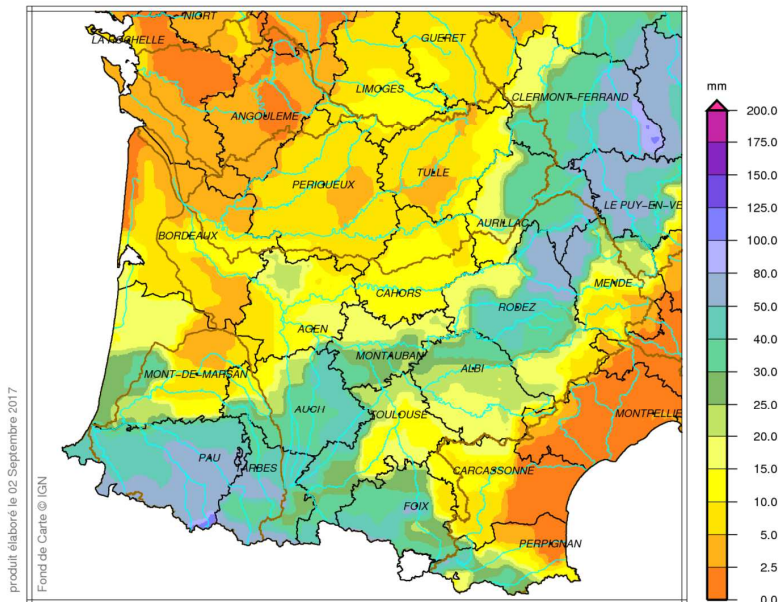
# SITUATION METEOROLOGIQUE DU BASSIN ADOUR-GARONNE : Août 2017 décade 3

Source des données : Météo-France

## Précipitations



Bassin Adour-Garonne  
Cumul de précipitations  
Août 2017 – décade 3



produit élaboré le 02 Septembre 2017  
Fond de Carte © IGN

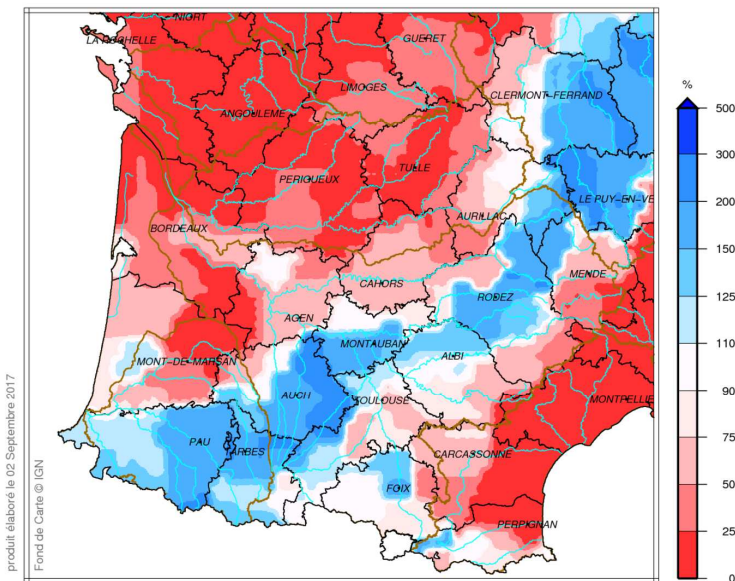
### Précipitations d'août 2017 – décade 3

Un temps chaud et instable domine la 3<sup>ème</sup> décade d'août. Souvent ponctuels, les orages se généralisent le 30 du Pays-Basque au Cantal.

Les cumuls pluviométriques de la décade reflètent cette journée du 30 et varient de 20 à 60 mm des Pyrénées-Atlantiques au Cantal, tandis qu'ils dépassent rarement les 15 mm ailleurs.



Bassin Adour-Garonne  
Rapport à la normale 1981/2010 du cumul de précipitations  
Août 2017 – décade 3



produit élaboré le 02 Septembre 2017  
Fond de Carte © IGN

### Rapport aux normales des précipitations d'août 2017 – décade 3

C'est une décade sèche sur la majorité du bassin Adour-Garonne : les déficits dépassent souvent les 75 % sur le Nord-Ouest. Cependant, des Pyrénées-Atlantiques à l'est du Cantal, les cumuls sont excédentaires et dépassent localement le double de ce qui tombe habituellement au cours de la 3<sup>ème</sup> décade d'août, dans l'est du Gers notamment.



Direction Régionale de l'Environnement,  
de l'Aménagement et du Logement Occitanie

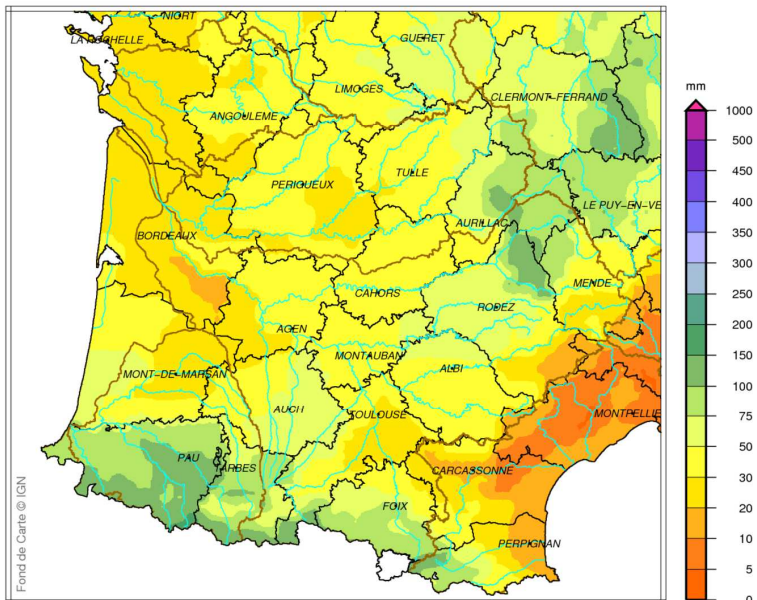
Préfet coordonnateur  
du bassin Adour-Garonne

Source des données : Météo-France

## Précipitations



Bassin Adour-Garonne  
Cumul de précipitations  
Août 2017



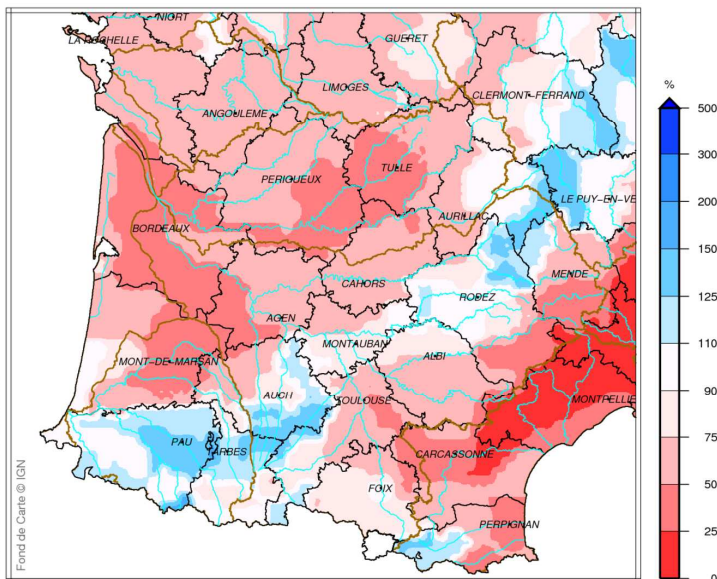
produit élaboré le 02 Septembre 2017  
Fond de Carte © IGN

### Précipitations d'août 2017

Les précipitations, souvent orageuses, se concentrent essentiellement du 7 au 10 et du 27 au 31 août. Il est généralement tombé entre 20 et 40 mm au cours du mois des Charentes au Lot-et-Garonne et près des Cévennes, entre 40 à 60 mm sur ex-Midi-Pyrénées et la Corrèze, entre 75 et plus de 100 mm près des Pyrénées, dans le Cantal, le nord de l'Aveyron et de la Lozère.



Bassin Adour-Garonne  
Rapport à la normale 1981/2010 des précipitations  
Août 2017



produit élaboré le 02 Septembre 2017  
Fond de Carte © IGN

### Rapport aux normales des précipitations d'août 2017

Le mois d'août 2017 enregistre des déficits pluviométriques mensuels souvent compris entre 30 et 70 %. Seul, un axe qui s'étend des Pyrénées-Atlantiques à l'est du Cantal bénéficie de cumuls plus conformes ou enregistre des excédents de 20 à 50 %. Très ponctuellement dans les Pyrénées (à Urdos, 64), il est tombé le double de ce qui tombe habituellement en août.

Août 2017 fait souvent partie des 15 mois d'août les plus secs depuis 1959.



Direction Régionale de l'Environnement,  
de l'Aménagement et du Logement Occitanie

Préfet coordonnateur  
du bassin Adour-Garonne

Source des données : Météo-France

## Précipitations



Bassin Adour-Garonne  
Rapport à la normale 1981/2010 du cumul de précipitations  
De Novembre 2016 à Août 2017



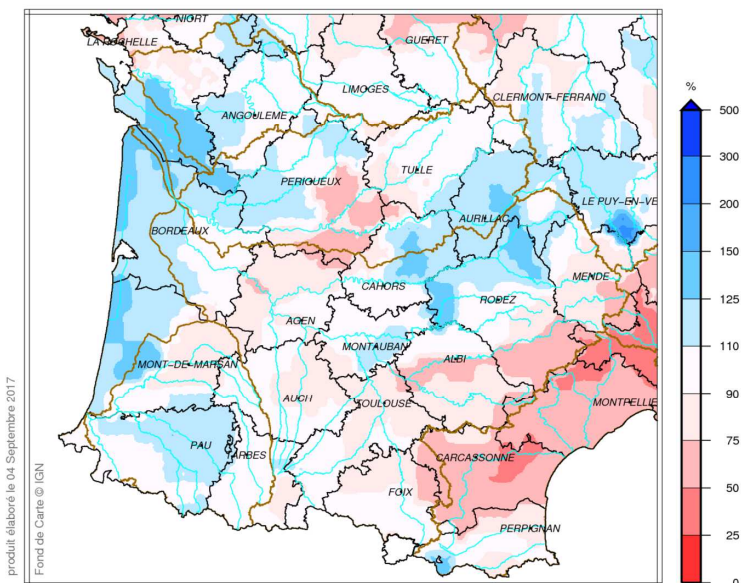
### Rapport aux normales des précipitations de novembre 2016 (décade 1) à août 2017 (décade 3)

La sécheresse généralisée de décembre, janvier, avril, plus localisée en juillet et août compense les cumuls pluviométriques importants enregistrés les autres mois. Les pluies cumulées de novembre 2016 à août 2017 sont conformes à la norme ou présentent un déficit de 10 à 20 %. Ponctuellement, sur l'est du Gers, des Hautes-Pyrénées et de l'Ariège, les déficits atteignent 25-30 %.

A ce jour, le cumul moyen des pluies sur la saison hydrologique se situe au 5<sup>ème</sup> rang des cumuls les plus faibles depuis 1959 en Ariège et dans le Gers.



Bassin Adour-Garonne  
Rapport à la normale 1981/2010 du cumul de précipitations  
Année 2017 – De Juin, 1<sup>ère</sup> décade à Août, 3<sup>ème</sup> décade



### Rapport aux normales des précipitations de juin 2017 (décade 1) à août 2017 (décade 3)

Les pluies abondantes des 5 derniers jours de juin ont marqué la saison d'été. Les cumuls pluviométriques de juin à août sont néanmoins conformes à la norme ou déficitaires de 10 à 30 % sur le nord de la Charente-Maritime, de la Corrèze à Mont-de-Marsan (40), du Gers à la Lozère et plus au sud (jusqu'à 40-45 % de déficit sur sud Lozère et sud Aveyron). Ailleurs, les cumuls présentent souvent des excédents de 10 à 30 %.



Direction Régionale de l'Environnement,  
de l'Aménagement et du Logement Occitanie

Préfet coordonnateur  
du bassin Adour-Garonne

# SITUATION METEOROLOGIQUE DU BASSIN ADOUR-GARONNE : Août 2017 décade 3

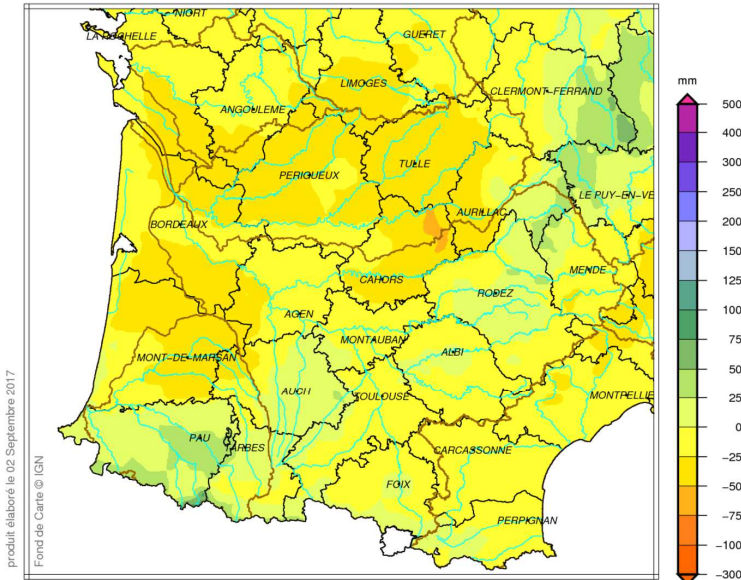
Source des données : Météo-France

## Pluies efficaces



Bassin Adour-Garonne  
Cumul de pluies efficaces  
Août 2017

### Pluies efficaces d'août 2017



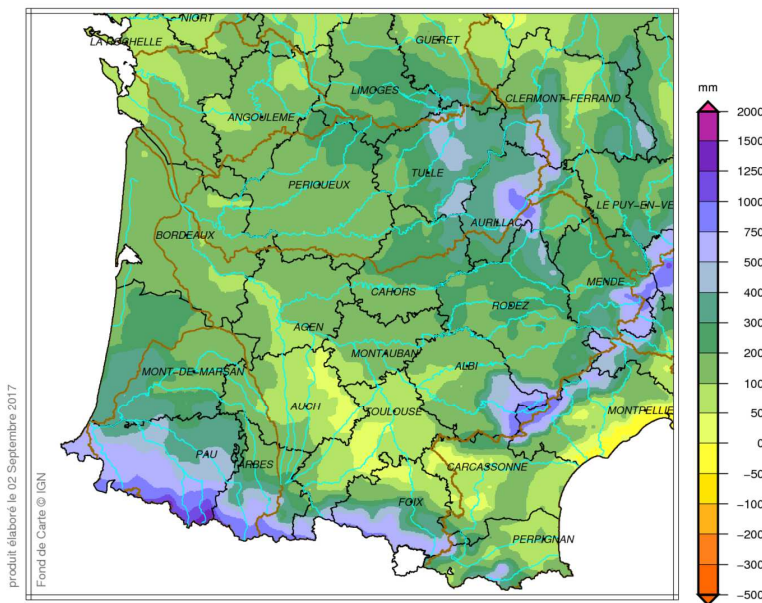
Le manque de pluie et les fortes chaleurs du début et de la fin de mois donnent des cumuls de pluies efficaces négatifs sur pratiquement l'ensemble du bassin : ils varient entre -10 et -30 mm, ponctuellement -50 mm.

Cependant, sur l'axe qui s'étire du Pays Basque à l'est du Cantal, les cumuls sont souvent positifs et s'échelonnent entre -10 mm et +25 mm, très localement +60 mm dans les Pyrénées-Atlantiques.



Bassin Adour-Garonne  
Cumul de pluies efficaces  
De Novembre 2016 à Août 2017

### Pluies efficaces de novembre 2016 (décade 1) à août 2017 (décade 3)



Les cumuls de pluies efficaces sur cette période ne dépassent pas les 50 mm du nord-est du Gers au nord de l'Ariège. Ils augmentent de part et d'autre de la Garonne et sont généralement compris entre 50 et 250 mm. En approchant des reliefs, ils dépassent les 300 puis les 700 mm. Le plus fort cumul se situe dans le sud-est des Pyrénées-Atlantiques : 1 300 mm.



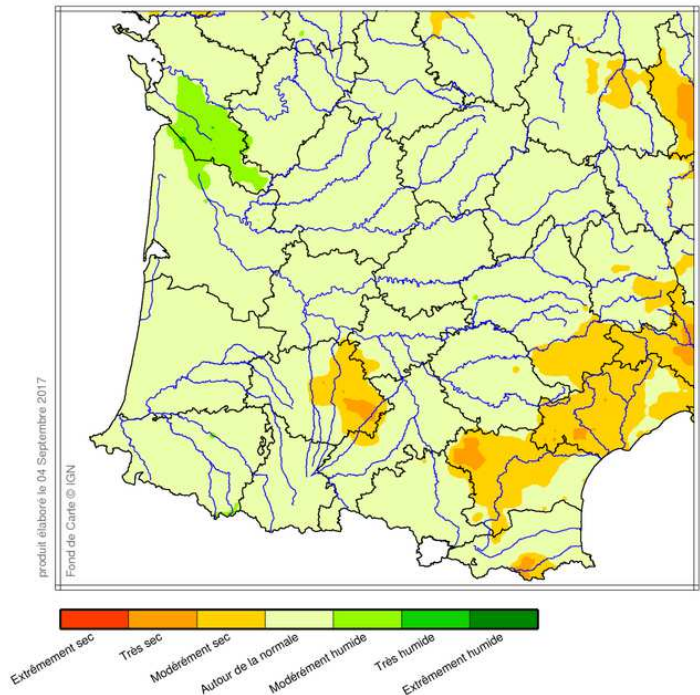
Direction Régionale de l'Environnement,  
de l'Aménagement et du Logement Occitanie

Préfet coordonnateur  
du bassin Adour-Garonne

Source des données : Météo-France

## Indicateur d'humidité des sols

Indicateur sécheresse d humidité des sols (SSWI)  
Août 2017 – décade 3



### Indicateur d'humidité des sols d'août 2017 – décade 3

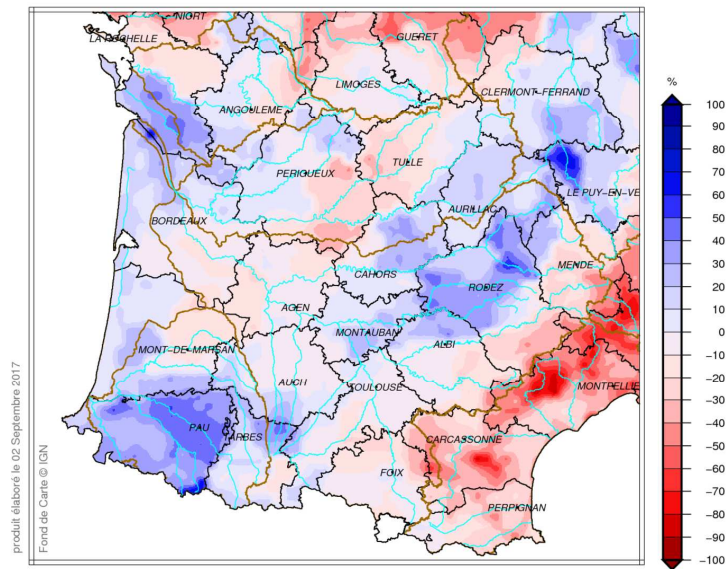
Avec un temps chaud et instable, les sols se sont asséchés lors de la 3<sup>ème</sup> décade d'août. Toutefois, les orages souvent ponctuels et plus généralisés le 30, ont permis de réhumidifier les sols localement.

Ainsi, l'humidité des sols est proche de la normale sur la quasi-totalité du bassin.

Sur l'est du Gers et de l'Aude et sur le sud de l'Aveyron, les sols restent modérément secs.

En revanche, sur le sud de la Charente-Maritime, ils sont modérément humides.

Bassin Adour-Garonne  
Ecart pondéré à la normale 1981/2010 de l'indice d humidité des sols  
le 1 Septembre 2017



### Ecart à la normale de l'indice d'humidité des sols au 1<sup>er</sup> septembre 2017

Au 1<sup>er</sup> septembre, l'indice d'humidité des sols est le plus souvent proche de la normale à + ou - 10% près. Cependant, les sols sont 20 à 40 % plus secs que d'habitude à cette époque de l'année dans l'ouest de la Corrèze, le sud-est de la Dordogne et près des Cévennes. A l'opposé, ils sont 20 à 50 % plus humides que la normale dans le sud de la Charente-Maritime et le nord de la Gironde, dans les Pyrénées-Atlantiques, sur le plateau de Lannemezan et du sud du Tarn-et-Garonne à l'est du Cantal et le nord-est du Lot.

Une telle humidité des sols dans les Pyrénées-Atlantiques à cette époque de l'année se produit 1 à 2 fois tous les 10 ans.