

SITUATION METEOROLOGIQUE DU BASSIN ADOUR-GARONNE : FEVRIER 2018

Source des données : Météo-France

Précipitations

Précipitations de février 2018

Les cumuls pluviométriques de février 2018 varient entre 20 mm sur l'est du Cantal et le centre de la Lozère et plus de 300 mm sur les sommets pyrénéens. En plaine, ils varient le plus souvent entre 40 et 75 mm.

Sur la majorité du bassin Adour-Garonne, il pleut ou il neige de 9 à 14 jours, mais sur le piémont et dans les Pyrénées c'est jusqu'à 18 jours.

Après la douceur remarquable de janvier, les températures chutent fortement en février. Elles restent en dessous des normales tout au long du mois à part quelques jours plus chauds du 14 au 17 pour les maximales (jusqu'au 21 pour les minimales).

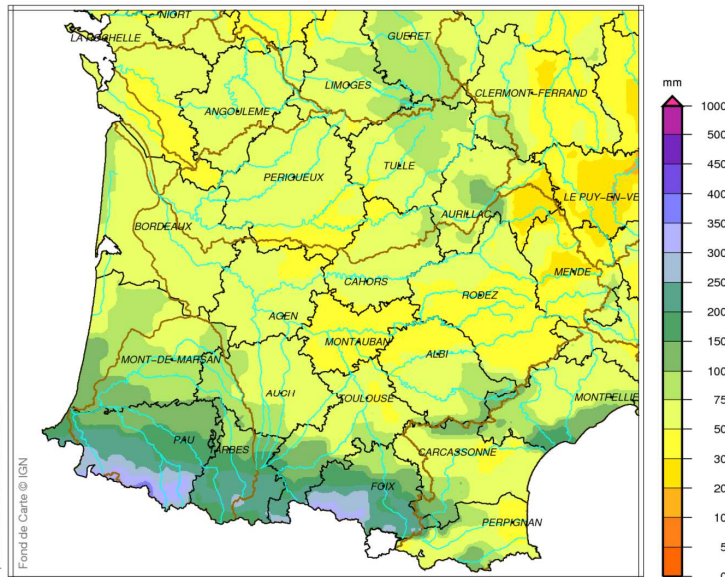
Des chutes de neige quotidiennes (ou presque) se produisent du 4 au 13 sur l'est du bassin Adour-Garonne. Elles s'étendent jusqu'aux littoraux les 6 et 7. Le 7, une couche de 2 à 10 cm s'étend de la Charente à l'Aveyron. Le 8, Toulouse est sous 1 cm de neige. Les gelées généralisées sont fréquentes et les thermomètres restent souvent en dessous de 0°C en journée près du Massif Central et des Pyrénées.

Du 18 au 20, de grosses chutes de neige tombent sur les Pyrénées (entre 10 et 60 cm suivant les jours et les stations), augmentant l'épaisseur du manteau neigeux déjà excédentaire.

La région subit une seconde vague de froid, plus longue et plus intense, du 22 au 28 avec des températures qui descendent jusqu'à -9.4°C à Salles de Barbezieux (16) et Fargues sur Orbise (47) le 28 au matin, -15.8°C à Ussel (19). En journée, les thermomètres atteignent rarement 2°C le 27.

L'arrivée d'une perturbation espagnole le 28 met fin au froid, mais donne 5 à 10 cm de neige de Biarritz à Arcachon, 3 à 5 cm sur le sud des Landes, 1 cm à Toulouse et seulement quelques flocons au nord de Bordeaux.

Bassin Adour-Garonne
Cumul de précipitations
Février 2018



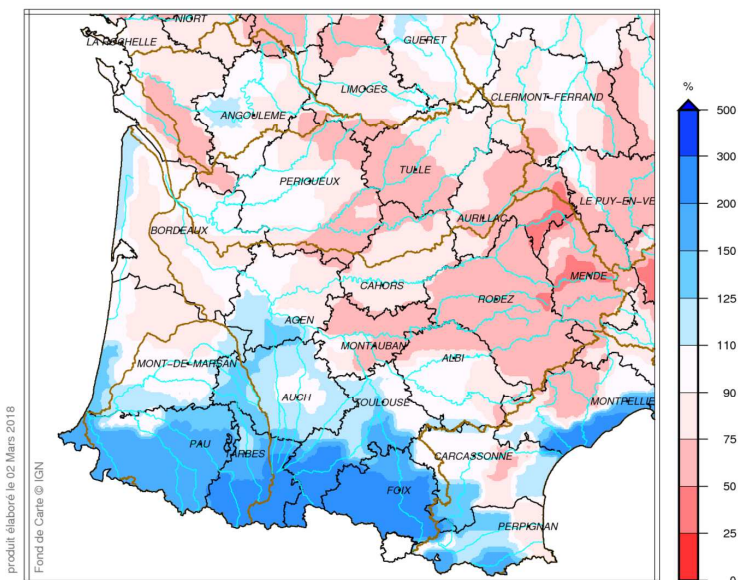
produit élaboré le 02 Mars 2018
Fond de Carte © IGN

Source des données : Météo-France

Précipitations



Bassin Adour-Garonne
Rapport à la normale 1981/2010 des précipitations
Février 2018



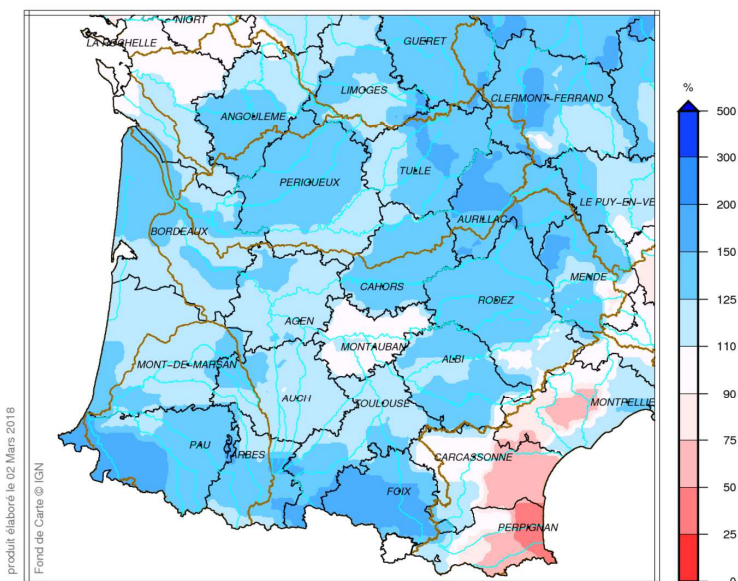
Rapport aux normales des précipitations de février 2018

Les précipitations de février présentent un contraste important entre les déficits enregistrés au nord-est de la Garonne, souvent compris entre 25 et 50 % (et qui dépassent les 60 % sur l'est du Cantal et le centre de la Lozère) et les excédents dans les Pyrénées, proches de 3 fois la quantité normale. Sur le nord-ouest du bassin, les cumuls se conforment davantage aux quantités attendues ou présentent des déficits plus légers.

Dans les Pyrénées-Atlantiques, février 2018 fait partie des huit mois de février les plus arrosés depuis 1959 ; il occupe le quatrième rang dans les Hautes-Pyrénées ; en Ariège c'est le deuxième plus arrosé après février 1971.



Bassin Adour-Garonne
Rapport à la normale 1981/2010 du cumul de précipitations
De Novembre 2017 à Février 2018



Rapport aux normales des précipitations de novembre 2017 à février 2018

Les cumuls de pluie sur les 4 mois présentent des excédents de 10 à 40 % qui augmentent jusqu'à 50 % dans le Massif Central et 60 % dans le Pays Basque. Seuls, le Tarn-et-Garonne et le nord de la Charente-Maritime ont reçu des quantités conformes à la normale de ce début d'année hydrologique.

Le cumul moyen des précipitations sur ces 4 mois dans la région ex-Midi-Pyrénées se positionne au sixième rang des cumuls les plus élevés depuis 1959 (récemment, le cumul novembre 2013-février 2014 était plus important) ; en Ariège, novembre 2017-février 2018 occupe la deuxième position ; en ex-Aquitaine, il occupe le septième rang (après ceux de 2012-2013 et 2013-2014) ; dans le Cantal, c'est la quatrième fois qu'il pleut autant sur cette période, la cinquième fois en Corrèze et il faut remonter à novembre 1976-février 1977 pour avoir plus d'eau.



Direction Régionale de l'Environnement,
de l'Aménagement et du Logement Occitanie

Préfet coordonnateur
du bassin Adour-Garonne

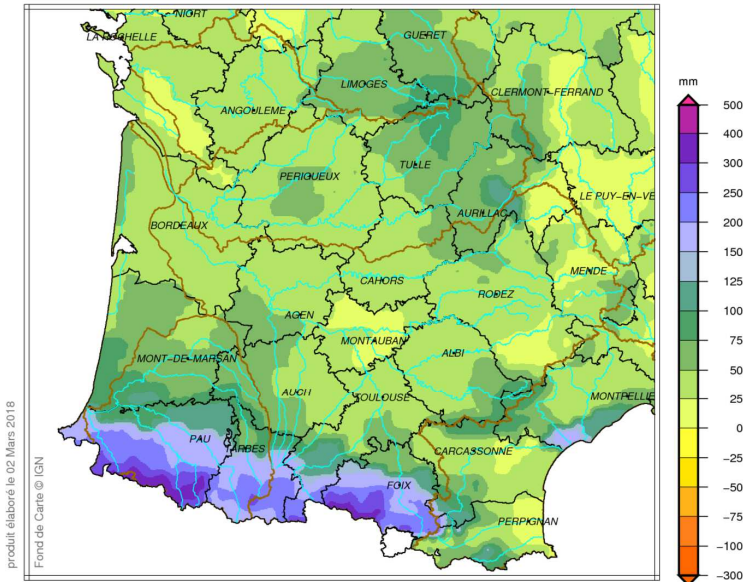
SITUATION METEOROLOGIQUE DU BASSIN ADOUR-GARONNE : FEVRIER 2018

Source des données : Météo-France

Pluies efficaces



Bassin Adour-Garonne
Cumul de pluies efficaces
Février 2018

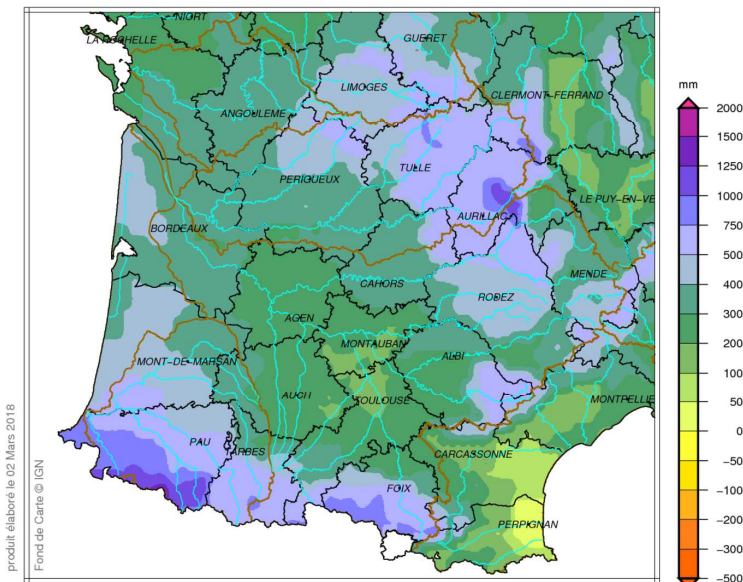


Pluies efficaces de février 2018

Les pluies de février ont été efficaces sur le bassin Adour-Garonne. L'est du Cantal, le centre de la Lozère, le sud de l'Aveyron, le Tarn-et-Garonne et le sud de la Charente-Maritime enregistrent les cumuls les plus faibles (10 à 25 mm) ; ailleurs, ils sont compris entre 25 et 75 mm en plaine, mais entre 75 et 125 mm sur le nord-est du bassin et 150 à 300 mm dans les Pyrénées.



Bassin Adour-Garonne
Cumul de pluies efficaces
De Novembre 2017 à Février 2018



Pluies efficaces de novembre 2017 à février 2018

Les pluies efficaces cumulées depuis le 1^{er} novembre sont positives sur tout le bassin Adour-Garonne. Les plus fortes valeurs entre 500 mm et 1200 mm se localisent sur les hauteurs du Cantal et des Pyrénées-Atlantiques. Les cumuls les plus bas (200 mm) se situent entre Toulouse et Montauban.



Direction Régionale de l'Environnement,
de l'Aménagement et du Logement Occitanie

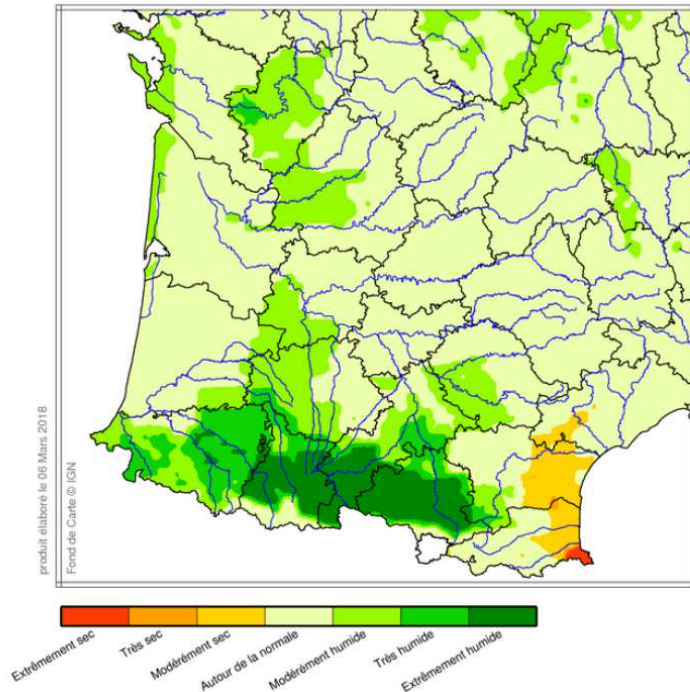
Préfet coordonnateur
du bassin Adour-Garonne

Source des données : Météo-France

Indicateur d'humidité des sols



Indicateur sécheresse d'humidité des sols (SSWI)
Février 2018 – décade 3



produit élaboré le 08 Mars 2018
Fond de Carte © IGN

Indicateur d'humidité des sols de février 2018 – décade 3

Avec des pluies moins abondantes en février qu'en janvier en dehors de la chaîne pyrénéenne, au cours du mois de février, l'humidité des sols diminue progressivement jusqu'au 13, augmente ensuite jusqu'au 20, puis baisse de nouveau jusqu'à la fin février. Pendant quelques jours autour du 20, l'humidité est particulièrement importante pour la saison. La Garonne déborde à Toulouse. Une telle humidité se produit moins d'1 fois tous les 10 ans à cette période de l'année sur l'ensemble de la région, le Limousin excepté.

Ainsi, pour la troisième décade de février, sur la majorité du bassin Adour-Garonne, l'humidité des sols est proche de la normale. Les sols restent modérément humides sur la Charente, sur l'ouest de la Dordogne, du Lot-et-Garonne, du Gers et du Tarn.

En revanche, les sols sont très humides sur les Pyrénées-Atlantiques et même extrêmement humides sur l'Ariège, les Hautes-Pyrénées et le sud de la Haute-Garonne.



Bassin Adour-Garonne
Ecart pondéré à la normale 1981/2010 de l'indice d'humidité des sols
le 1 Mars 2018



produit élaboré le 02 Mars 2018
Fond de Carte © IGN

Ecart à la normale de l'indice d'humidité des sols au 1^{er} mars 2018

Au 1^{er} mars, l'humidité des sols est de 0 à 10 % plus faible que la normale du jour sur le Massif Central, de 0 à 10 % plus humide ailleurs et présente un excédent de 10 à 20 % du Lot-et-Garonne à l'Ariège.



Direction Régionale de l'Environnement,
de l'Aménagement et du Logement Occitanie

Préfet coordonnateur
du bassin Adour-Garonne