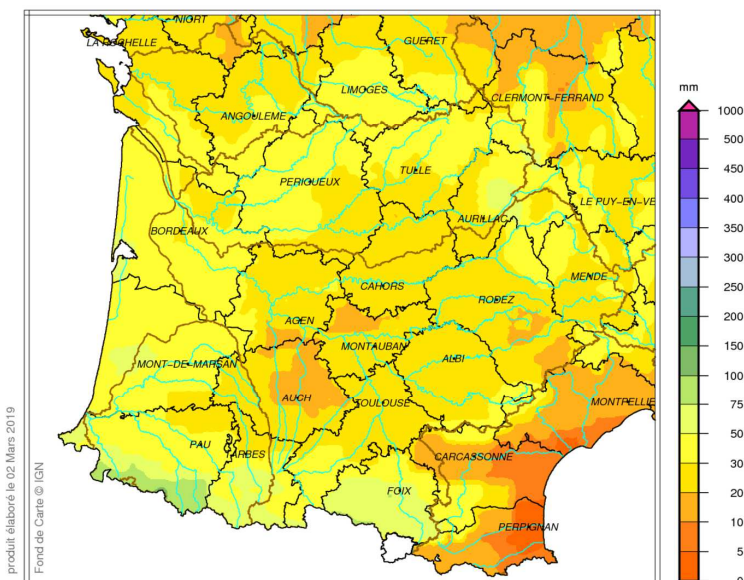


Source des données : Météo-France

## Précipitations



Bassin Adour-Garonne  
Cumul de précipitations  
Février 2019



produit, élaboré le 02 Mars 2019  
Fond de Carte © IGN

## Précipitations de février 2019

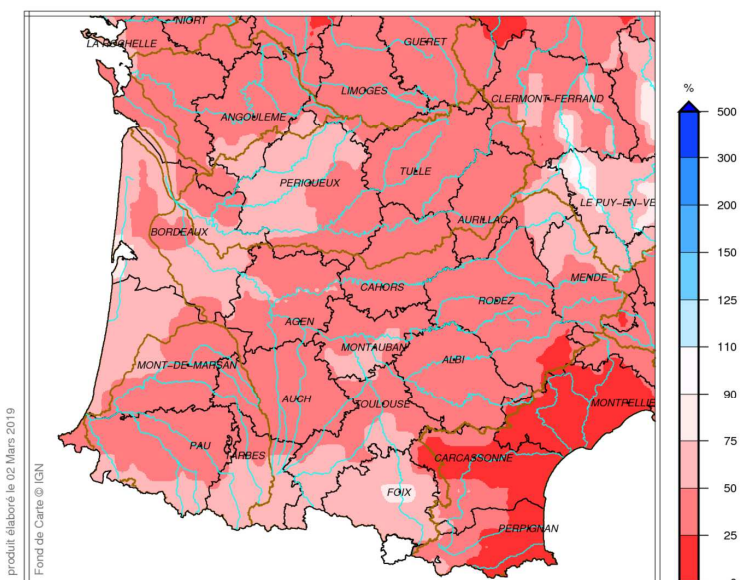
C'est un mois de février peu arrosé.

Souvent perturbé jusqu'au 11, le temps reste sec ensuite grâce à la présence d'un anticyclone sur l'Europe.

Les cumuls mensuels de précipitations généralement inférieurs à 40 mm, dépassent ponctuellement les 50 mm dans le Cantal, les départements pyrénéens et les Landes.



Bassin Adour-Garonne  
Rapport à la normale 1981/2010 des précipitations  
Février 2019



produit, élaboré le 02 Mars 2019  
Fond de Carte © IGN

## Rapport aux normales des précipitations de février 2019

Les cumuls mensuels sont déficitaires de 40 à 70 % sur la majorité du bassin et jusqu'à 80 % en Aveyron.

Février 2019 fait partie des 5 mois de février les plus secs en Aveyron depuis 1959. Il occupe la 7<sup>ème</sup>, 8<sup>ème</sup> et 9<sup>ème</sup> place de la Lozère à la Corrèze, et de la 9<sup>ème</sup> à la 11<sup>ème</sup> place sur le reste du bassin. Récemment, février 2012 était nettement plus sec.

Excédentaire en début de mois, le manteau neigeux redevient normale ou déficitaire au sortir de l'hiver.

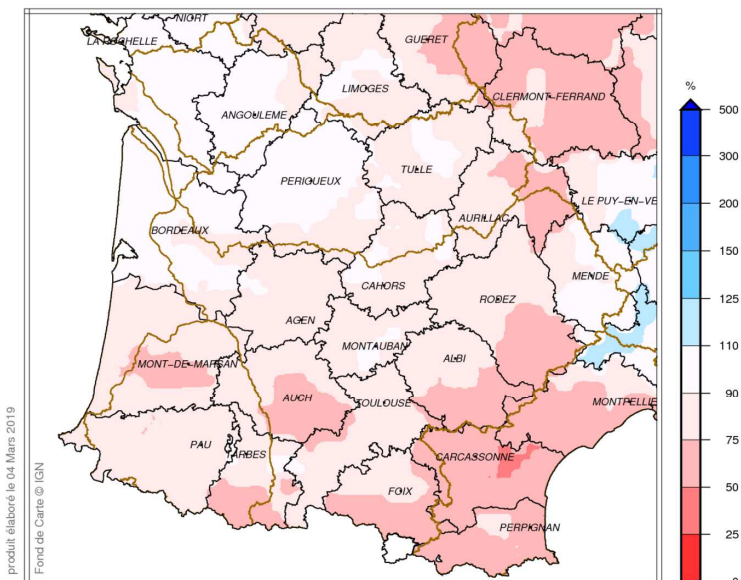
Source des données : Météo-France

## Précipitations



Bassin Adour-Garonne  
 Rapport à la normale 1981/2010 du cumul de précipitations  
 De Novembre 2018, 1<sup>ière</sup> décade à Février 2019, 3<sup>ième</sup> décade

### Rapport aux normales des précipitations de novembre 2018 à février 2019



La période de novembre 2018 à février 2019 a connu 2 mois secs et 2 mois plus ou moins arrosés suivant les zones.

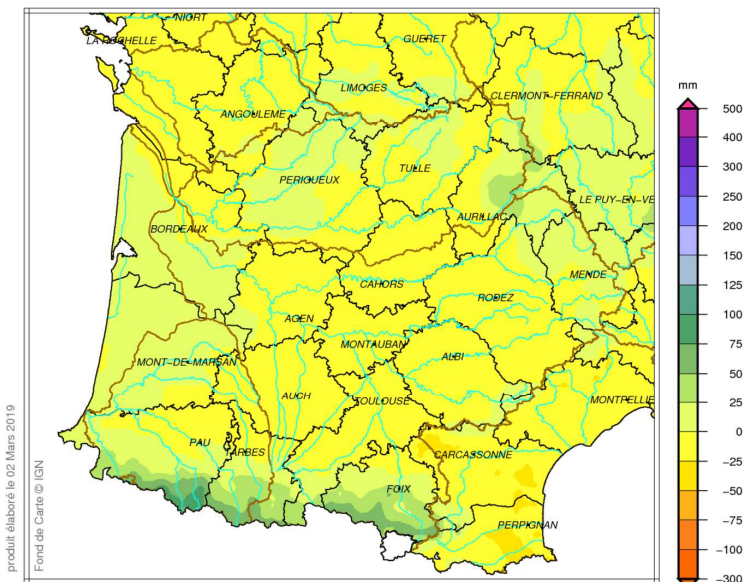
Le cumul des précipitations des 4 derniers mois est conforme à la normale sur les Charentes, le nord de l'ex-Aquitaine et en Lozère. Ailleurs, sur le bassin il est généralement faiblement déficitaire (-10 à -25 %, localement -30 % de déficit).

Source des données : Météo-France

## Pluies efficaces



Bassin Adour-Garonne  
Cumul de pluies efficaces  
Février 2019



produit élaboré le 02 Mars 2019  
Fond de Carte © IGN

### Pluies efficaces de février 2019

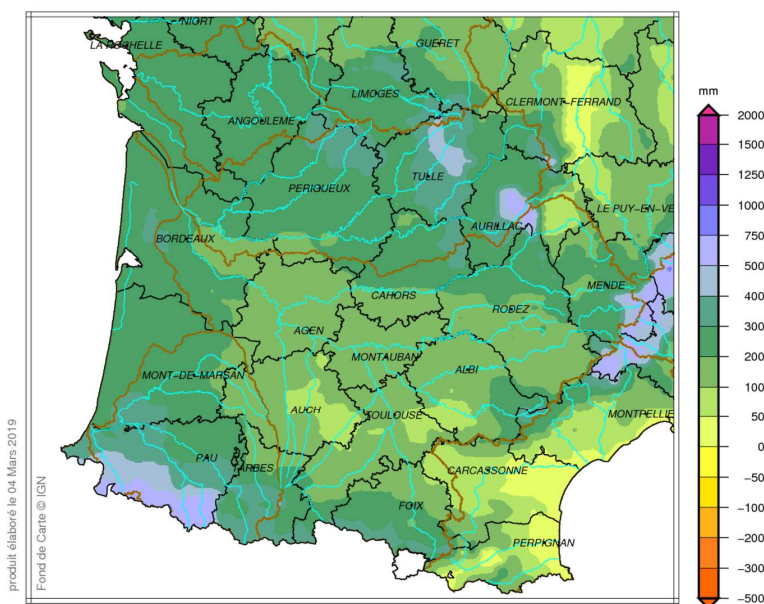
Les pluies de février ont été faiblement efficaces du Médoc au Pays Basque, en Dordogne, localement sur le nord-est du bassin avec des cumuls de 0 à 10 mm.

Les cumuls de pluies efficaces augmentent de 20 à 40 mm sur le sommet du Cantal et de 20 à 60 mm sur les Pyrénées, jusqu'à 80 mm ponctuellement.

Ailleurs, les cumuls sont négatifs et compris entre 0 et -20 mm.



Bassin Adour-Garonne  
Cumul de pluies efficaces  
De Novembre 2018 à Février 2019



produit élaboré le 04 Mars 2019  
Fond de Carte © IGN

### Pluies efficaces de novembre 2016 à février 2019

Depuis le 1<sup>er</sup> novembre, le sud de la Lozère, ponctuellement le nord-est du bassin et les Pyrénées (surtout l'ouest) enregistrent les plus fortes valeurs de pluies efficaces cumulées (entre 300 et 750 mm).

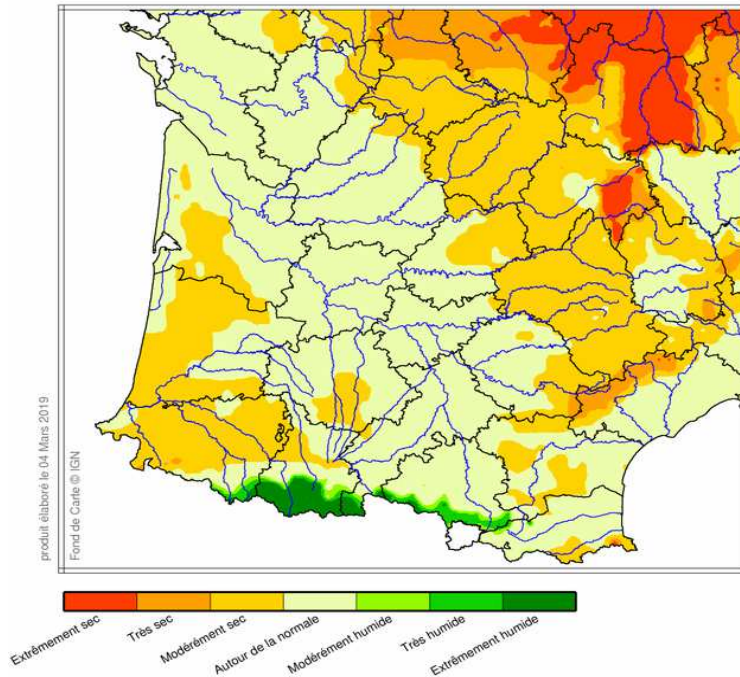
A l'opposé, les cumuls les plus bas (100-180 mm) s'étirent de l'entre-Deux-Mers (33) au sud de l'Aveyron et jusqu'au nord de l'Ariège.

Sur le reste du bassin, les cumuls varient entre 200 et 300 mm.

Source des données : Météo-France

## Indicateur d'humidité des sols

Indicateur sécheresse d'humidité des sols (SSWI)  
Février 2019 – décade 3



### Indicateur d'humidité des sols de février 2019 décade 3

Avec un temps sec, en particulier à partir du 11, les sols se sont asséchés au cours du mois sur la quasi-totalité du bassin.

Ainsi, pour la 3ème décade de février, les sols sont modérément secs sur la totalité ou quasi-totalité de l'Aveyron, de la Corrèze, de la Haute-Vienne, des Pyrénées-Atlantiques, des Landes, de la Lozère et du Cantal, ainsi que sur une partie des Landes, de la Gironde, du Gers, de la Charente, de la Dordogne, du Lot et du Tarn.

Ils sont même très secs à extrêmement secs sur l'est du Cantal.

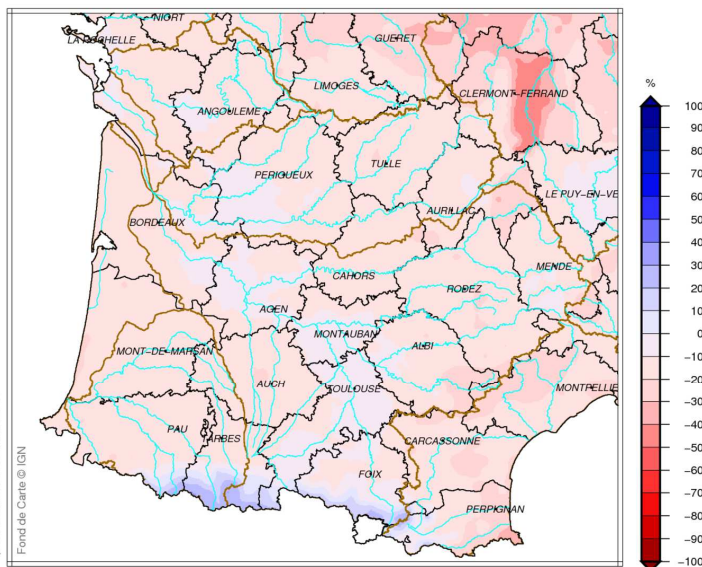
A l'inverse, les sols sont très humides à extrêmement humides sur les crêtes pyrénéennes ariégeoises et des Hautes-Pyrénées.

Enfin, de part et d'autre d'un axe allant des Charentes à l'Ariège, l'humidité des sols reste proche de la normale.

Bassin Adour-Garonne

Ecart pondéré à la normale 1981/2010 de l'indice d'humidité des sols  
le 1 Mars 2019

### Ecart à la normale de l'indice d'humidité des sols au 1<sup>er</sup> mars 2019



Au 1<sup>er</sup> mars, l'humidité des sols est 0 à 10 % plus faible que la normale du jour le long de la Garonne, 10 à 20 % plus secs ailleurs.

En revanche, les crêtes des Pyrénées sont 10 à 30 % plus humides que la normale d'un 1<sup>er</sup> mars.

Dans les Landes et en Corrèze, un taux d'humidité si faible à cette époque de l'année, se produit statistiquement 1 fois tous les 10 ans ; moins d'1 fois tous les 10 ans en Lozère, dans le Cantal, le Lot et l'Aveyron.