

# SITUATION METEOROLOGIQUE DU BASSIN ADOUR-GARONNE : Octobre 2017 décade 1

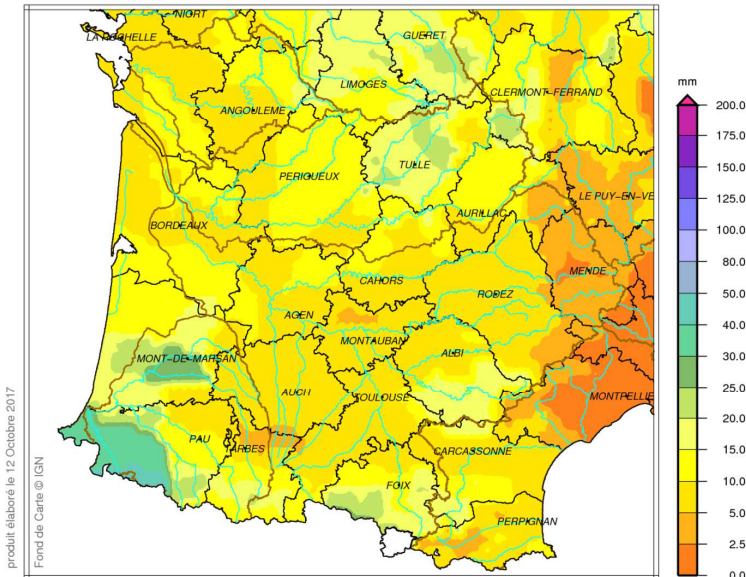
Source des données : Météo-France

## Précipitations



Bassin Adour-Garonne  
Cumul de précipitations  
Octobre 2017 – décade 1

### Précipitations d'octobre 2017 – décade 1



Les pluies de la décade se concentrent pour l'essentiel en début de mois.

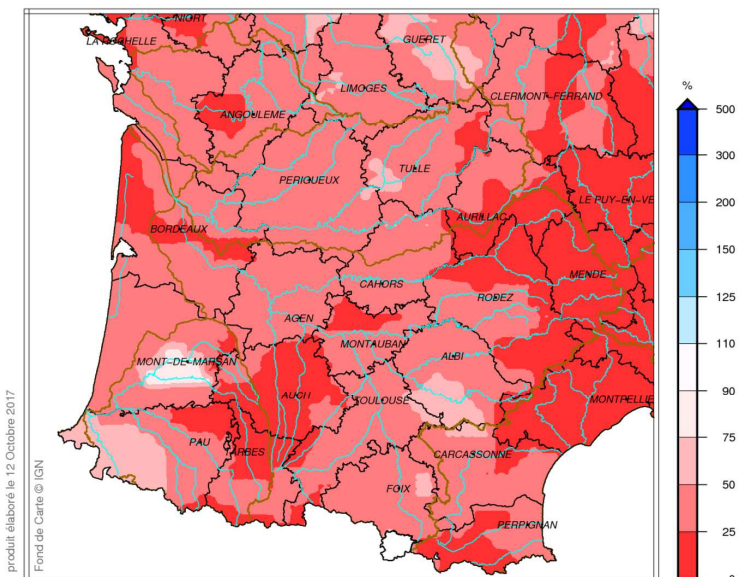
Les cumuls décadaires, peu élevés, varient de 5 à 15 mm le plus souvent, et localement 20 à 30 mm dans le Pays-basque et les Landes.

Les zones les moins arrosées sont la Lozère, le nord des Hautes-Pyrénées et localement en Tarn-et-Garonne avec seulement 2 à 5 mm.



Bassin Adour-Garonne  
Rapport à la normale 1981/2010 du cumul de précipitations  
Octobre 2017 – décade 1

### Rapport aux normales des précipitations d'octobre 2017 – décade 1



Les cumuls décadaires sont largement inférieurs à la normale.

Les déficits pluviométriques sont en général de 40 à 70%, mais ils dépassent souvent 80% sur le sud du Cantal, l'est de l'Aveyron, la Lozère, le Gers et le nord des Hautes-Pyrénées.



Direction Régionale de l'Environnement,  
de l'Aménagement et du Logement Occitanie

Préfet coordonnateur  
du bassin Adour-Garonne

# SITUATION METEOROLOGIQUE DU BASSIN ADOUR-GARONNE : Octobre 2017 décade 1

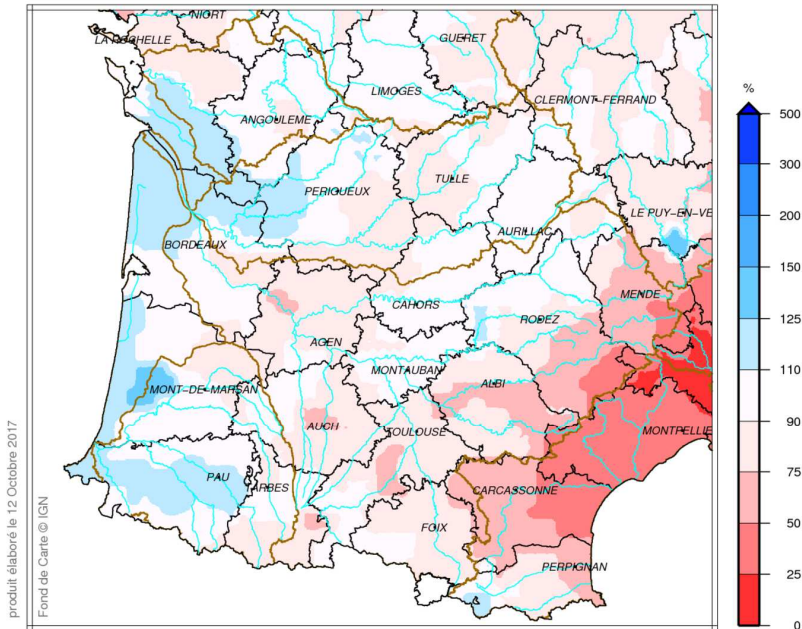
Source des données : Météo-France

## Précipitations



Bassin Adour-Garonne  
Rapport à la normale 1981/2010 du cumul de précipitations  
Année 2017 – De Juin, 1<sup>ère</sup> décade à Octobre, 1<sup>ère</sup> décade

### Rapport aux normales des précipitations de juin 2017 (décade 1) à octobre 2017 (décade 1)



Le manque d'eau enregistré durant cette 1<sup>ère</sup> décade d'octobre accentue le déficit pluviométrique de la saison d'étiage sur la majeure partie du bassin Adour-Garonne.

Les cumuls depuis le 1<sup>er</sup> juin sont inférieurs aux normales de 10 à 20 % le plus souvent et de 30 à 60 % du Tarn à la Lozère et dans l'Aude.

Toutefois, du Béarn au Pays-Basque, sur le littoral landais, du Médoc au sud de la Charente-Maritime, sur l'ouest et le nord de la Dordogne, des excédents pluviométriques de 10 à 30 % subsistent.



Direction Régionale de l'Environnement,  
de l'Aménagement et du Logement Occitanie

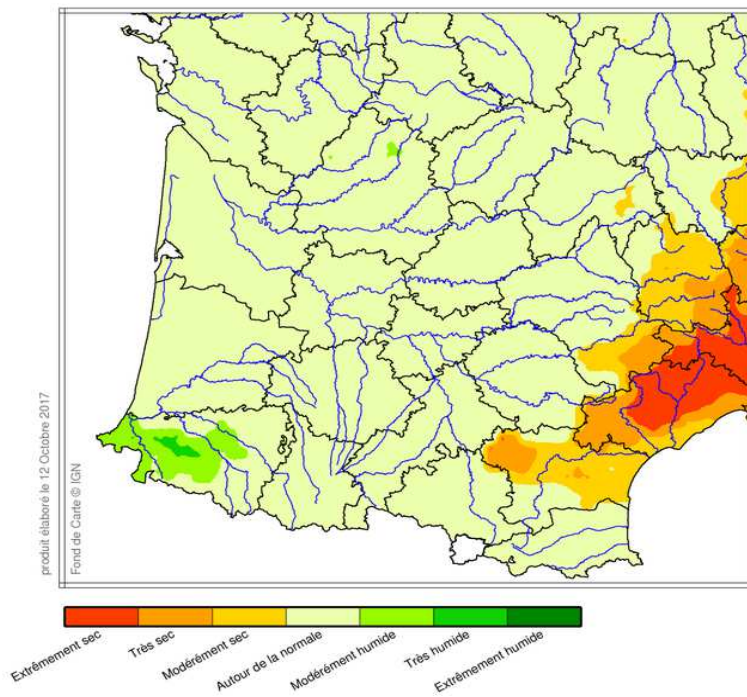
Préfet coordonnateur  
du bassin Adour-garonne

Source des données : Météo-France

## Indicateur d'humidité des sols



Indicateur sécheresse d humidité des sols (SSWI)  
Octobre 2017 – décade 1



### Indicateur d'humidité des sols d'octobre 2017 – décade 1

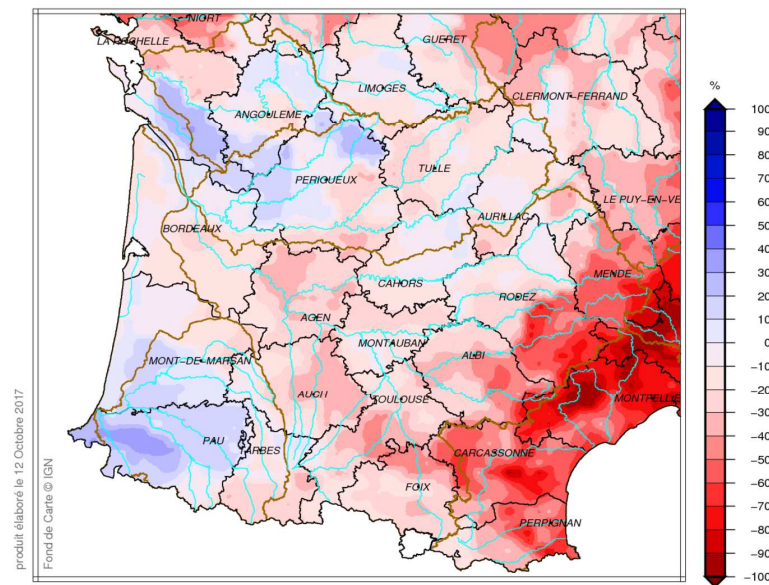
En adéquation avec les faibles pluies de la première décade d'octobre, la majorité du bassin du bassin Adour-Garonne présente une humidité des sols proche de la normale.

Depuis fin septembre, la tendance est à l'assèchement. Ainsi, seul l'ouest des Pyrénées-Atlantiques reste modérément humide.

La Lozère, le sud de l'Aveyron et le nord de l'Aude restent modérément secs à très secs.



Bassin Adour-Garonne  
Ecart pondéré à la normale 1981/2010 de l'indice d humidité des sols  
le 11 Octobre 2017



### Ecart à la normale de l'indice d'humidité des sols au 11 octobre 2017

Compte tenu du déficit pluviométrique durant la décade, l'indice d'humidité des sols est en légère baisse.

Au 11 octobre, il reste supérieur de 10 à 30 % aux valeurs habituelles à cette date sur le sud-ouest et le nord-ouest du bassin Adour-Garonne.

Partout ailleurs, les sols sont plus secs que la normale, de 10 à 40 % généralement, de 50 à 80 % du sud-est du Tarn au sud de la Lozère et dans l'Aude.