



Déclaration de projet au lieu-dit La Fabrique, Commune de Fabrègues (34)

Etat initial de l'environnement

Version n° 1 - Avril 2016

Déclaration de projet au lieu-dit La Fabrique, commune de Fabrègues (34)

Etat initial de l'environnement



Citation recommandée

BIOTOPE, 2016. Déclaration de projet au lieu-dit La Fabrique, commune de Fabrègues (34) Etat initial de l'environnement

Version / indice

V1

Date

21/04/2016

Nom de fichier

EIE DeclProjet_Fabregues_210416

N° de contrat(s)

DEV160400557_1

Maîtrise d'ouvrage

GGL Aménagement

Responsable projet BIOTOPE

July FERRERE

jferrere@biotope.fr

Sommaire

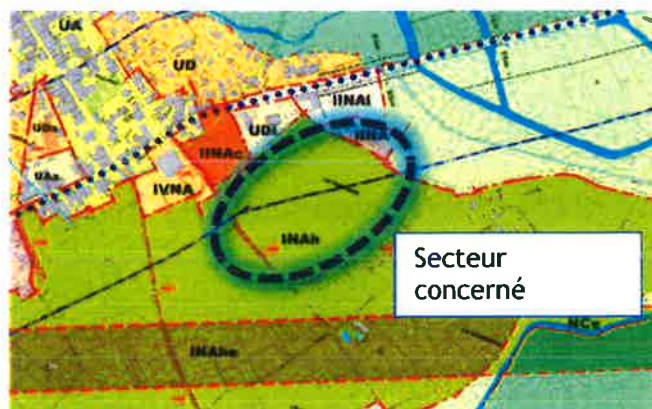
I.	Avant-propos	4
II.	Généralités physiques	5
III.	Paysages et patrimoine	7
III.1	Les grands paysages	7
III.2	Paysage communal	8
III.3	Patrimoine culturel	9
IV.	Patrimoine naturel	10
IV.1	Zonages	10
IV.2	Pré-diagnostic écologique	14
V.	Ressources	21
V.1	Eau	21
V.2	Energies Renouvelables	23
V.3	Sous-sol	23
VI.	Risques majeurs	24
VI.1	Inondation	24
VI.2	Sismicité	25
VI.3	Risque incendie et feu de forêt	25
VI.4	Mouvements de terrain	25
VI.5	Industriel	26
VI.6	Transport de Matières Dangereuses (TMD)	26
VII.	Rejets et nuisances	27
VII.1	Assainissement	27
VII.2	Déchets	28
VII.3	Nuisances sonores	29
VII.4	Qualité de l'air	30

Avant-propos

Il est projeté la mise en place d'un secteur d'habitat mixte de 4 à 5 hectares sur la commune de Fabrègues, au lieu-dit La Fabrique.

Le zonage urbanistique s'appliquant aux parcelles concernées au Plan d'Occupation des Sols (POS) ne permet pas à ce jour cette opération (zonage INAh). Pour y remédier, une déclaration de projet (au sens du L.300-6 du Code de l'Urbanisme) va être réalisée pour permettre la mise en compatibilité du POS avec le projet. Celle-ci doit faire l'objet d'une évaluation environnementale.

Figure 1 : Extrait du POS de Fabrègues au droit des parcelles de projet



Le présent document constitue l'état initial de l'environnement de l'évaluation environnementale de cette déclaration de projet.

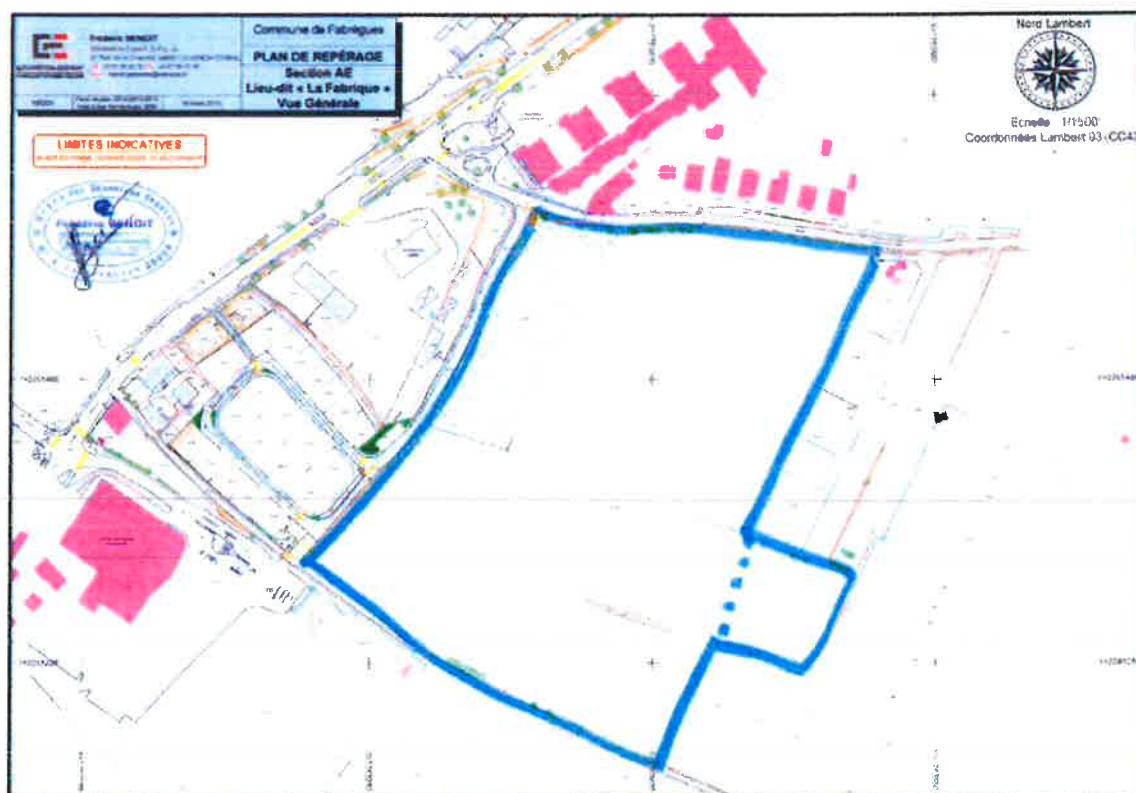


Figure 2 : Délimitation des parcelles de projet

II. Généralités physiques

Sources : IGN Scan25, MétéoFrance, Base de données Infoterre du BRGM, base de données eaufrance

La zone concernée par la modification du document d'urbanisme est localisée sur la commune de Fabrègues, dans le département de l'Hérault, dans la partie nord-est de ce territoire.

Les altitudes communales varient entre 7 m et 220 m NGF suivant un gradient nord-ouest/sud-est, au sein de la plaine à l'ouest de Montpellier, entre la montagne de la Moure (nord) et le massif de la Gardiole (sud). Le terrain envisagé pour le projet est **relativement plat**, avec une altitude proche des 30 m NGF.

Du fait de sa localisation le long du littoral languedocien, au cœur de la plaine alluviale du Languedoc et encadrée par les Cévennes et les Costières, la commune de Fabrègues profite d'un **climat méditerranéen** : l'automne et le printemps sont en général pluvieux, les hivers doux et secs et les étés sont marqués par la sécheresse. Ainsi, la répartition des pluies sur une année est très inégale, avec d'une part un état de sécheresse estivale forte, et d'autre part des épisodes hivernaux pluvieux dits « cévenols ».

Le **schéma géologique structural de la commune** de Fabrègues peut être présenté schématiquement de la manière suivante, marquant ainsi le paysage communal : la **plaine agricole**, dans la moitié nord-ouest, se situe dans le bassin de Montbazin et se caractérise par une formation de l'Helvétien et la montagne de la Gardiole, dans la moitié sud-est, est quant à elle majoritairement constituée de formations **mésozoïques** du Jurassique. Les parcelles de projet s'inscrivent au sein de la plaine agricole. Au droit de ce secteur contigu au centre-ville se retrouve une formation de l'Astien (p1b en orange clair) constituée des **Sables de Montpellier**, témoins de l'activité marine passée.

Un réseau dense de ruisseaux naît dans les collines de part et d'autre de la commune, où ils ont formé des combes. Ceux-ci traversent la plaine selon une orientation nord-ouest/sud-est depuis le Causse d'Aumelas. Pour ceux prenant leur source au sein du massif de la Gardiole s'écoulent vers la plaine selon un axe sud-est/nord-ouest. Le ruisseau du **Coulazou** constitue le cours d'eau le plus important sur la commune de Fabrègues qu'il traverse dans son cours aval, avant sa confluence avec la Mosson sur le territoire de cette même commune. **Les parcelles de projet s'inscrivent au sein du bassin-versant** de ce cours d'eau.

La masse d'eau souterraine "**Calcaires jurassiques pli Ouest de Montpellier, extension sous couverture et formations tertiaires Montbazin-Gigean**" (codifiée au n° 6124), appartenant au bassin Rhône-Méditerranée (RM), a pu être identifiée au droit de la commune de Fabrègues.

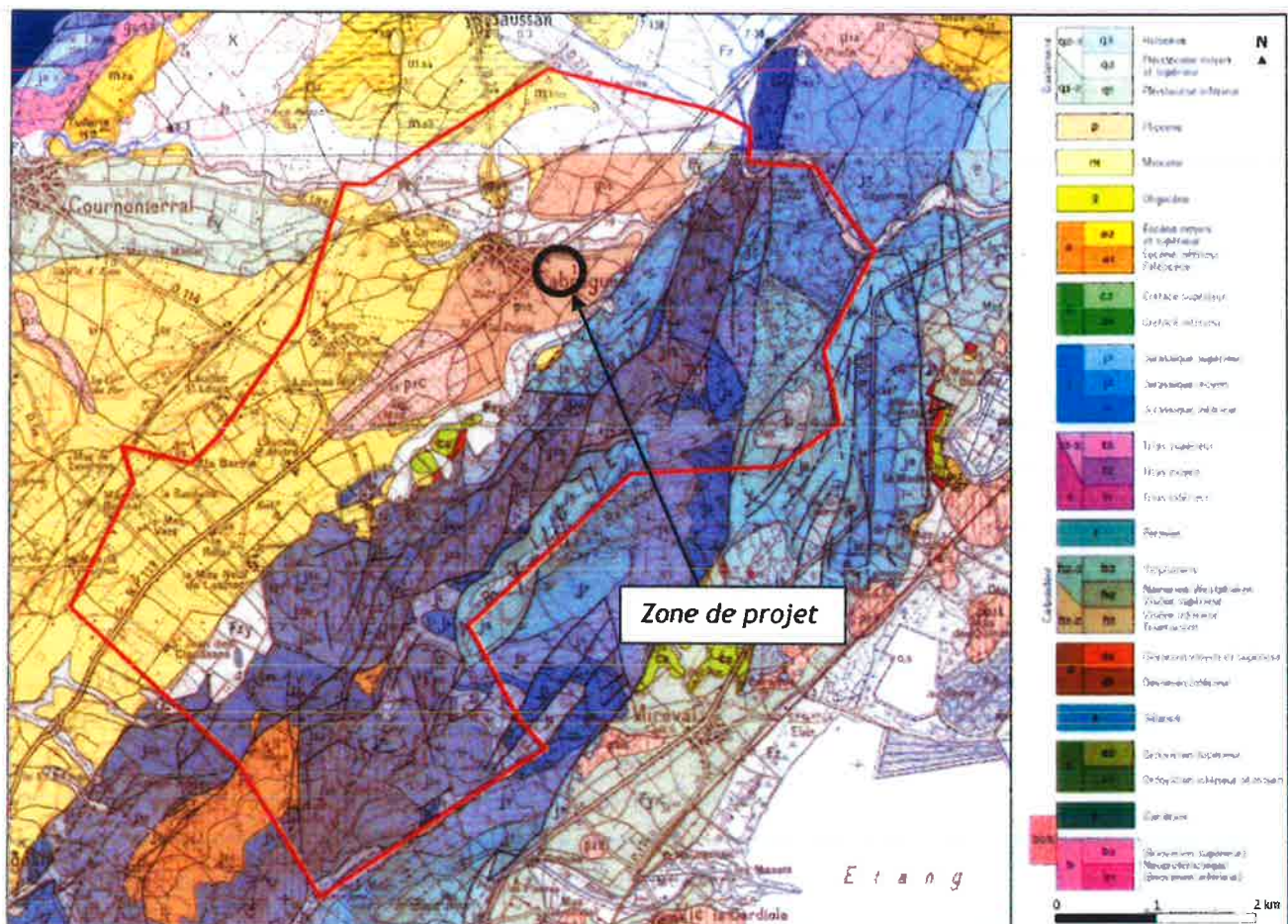


Figure 3 : Carte géologique de la commune de Fabrègues, Source : BRGM - Infoterre, cartes géologiques n°990 de Montpellier et n°1016 de Sète, Cartographie Biotope, juillet 2013)

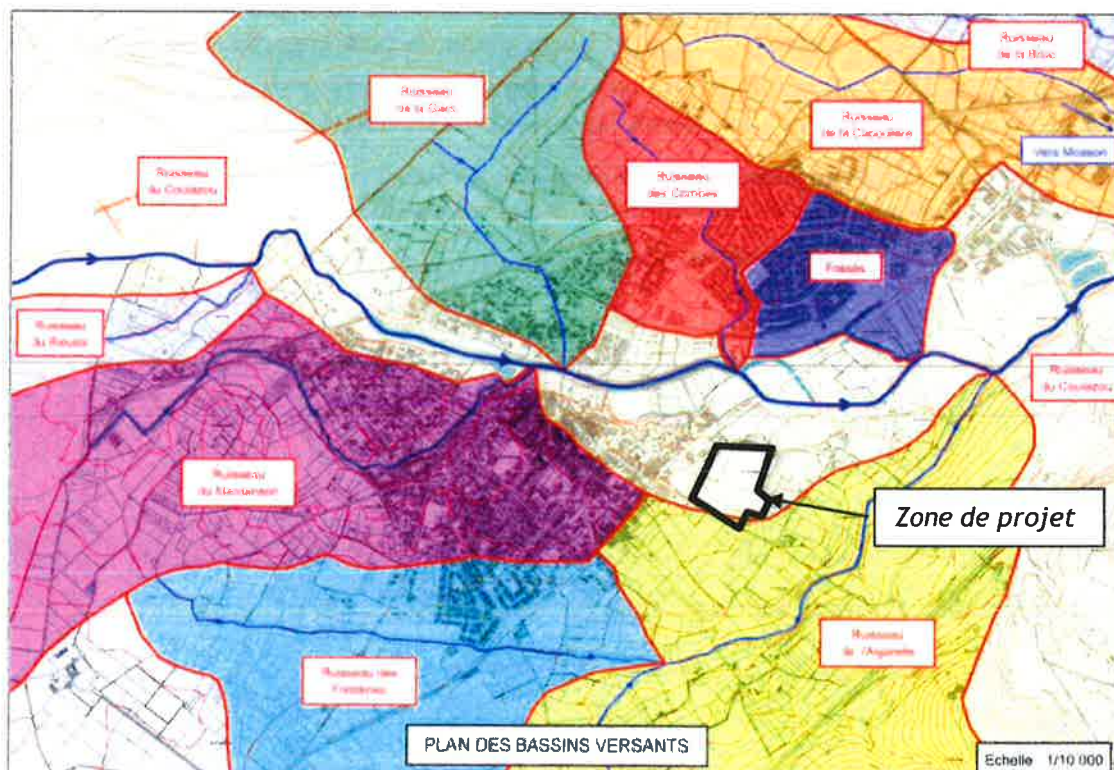
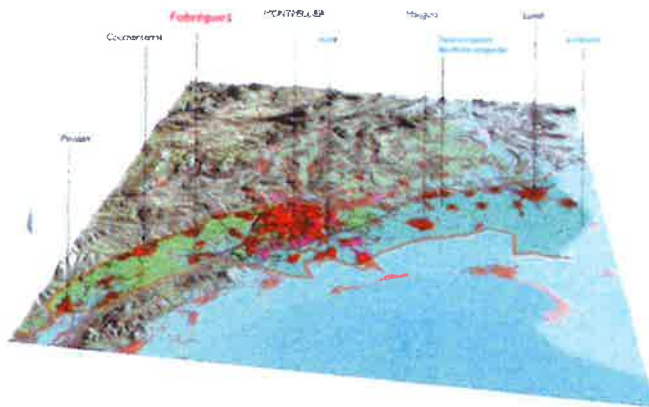


Figure 4 : Localisation des cours d'eau communaux et bassins-versant associés, Source : Étude urbaine pour la définition du projet d'aménagement de Fabrègues ouest, Agence Garcia-Diaz, décembre 2009

III. Paysages et patrimoine

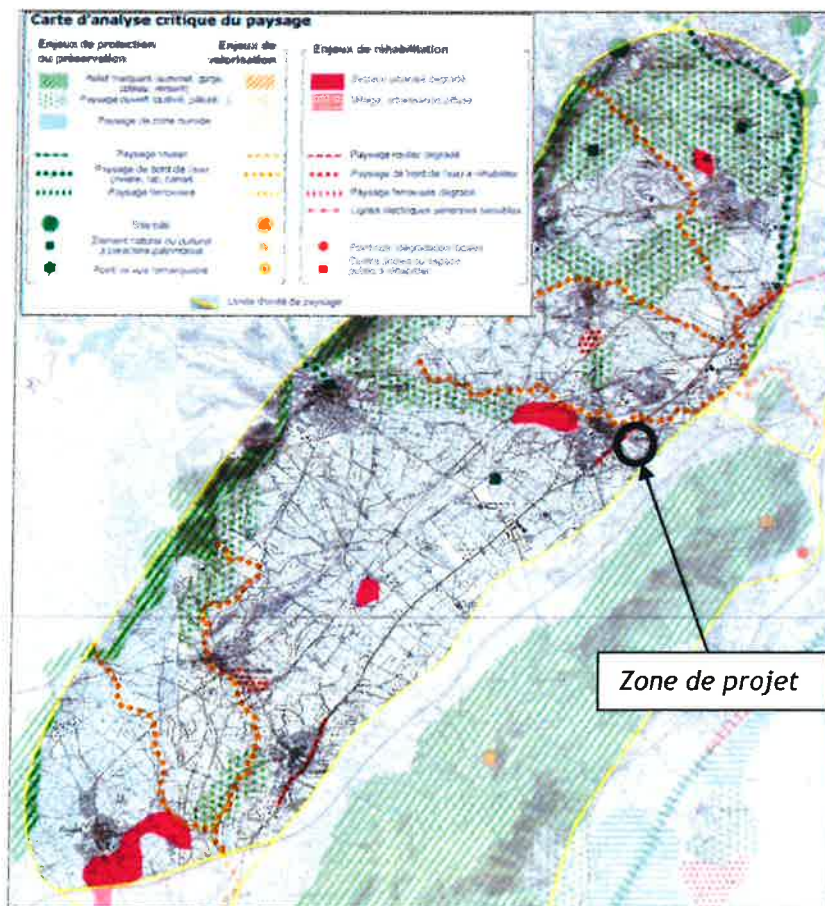
Source : Atlas des paysages, Base de données Mérimée (consultée en avril 2016), Etude Garcia Diaz

III.1 Les grands paysages



La commune de Fabrègues s'inscrit globalement dans un paysage de plaine entouré par un paysage de garrigues, au nord et au sud. Le Massif de la Gardiole, occupant une bonne moitié de la commune, sépare les paysages de plaines d'une part et les paysages du littoral d'autre part.

Figure 5 : Bloc diagramme de la plaine de Fabrègues (source : Atlas des paysages du département de l'Hérault, DREAL LR)



La zone de projet s'inscrit elle au sein de la **plaine de Fabrègues** (unité paysagère n°6 de l'Atlas départemental des paysages). Cette unité paysagère est encadrée de toutes parts par des horizons de collines qui marquent le paysage : les garrigues d'Aumelas au nord, celles de la Gardiole au sud, le coteau de la Mosson à l'est et la montagne de la Moure à l'ouest. L'emprise du projet ne s'inscrit au **niveau d'aucun enjeu paysager identifié pour cette unité dans l'atlas départemental**. A noter à proximité un enjeu de paysage routier dégradé à réhabiliter au niveau de la RD613 dans sa traversée du bourg, ainsi qu'un enjeu de valorisation des paysages bordant le Coulazou.

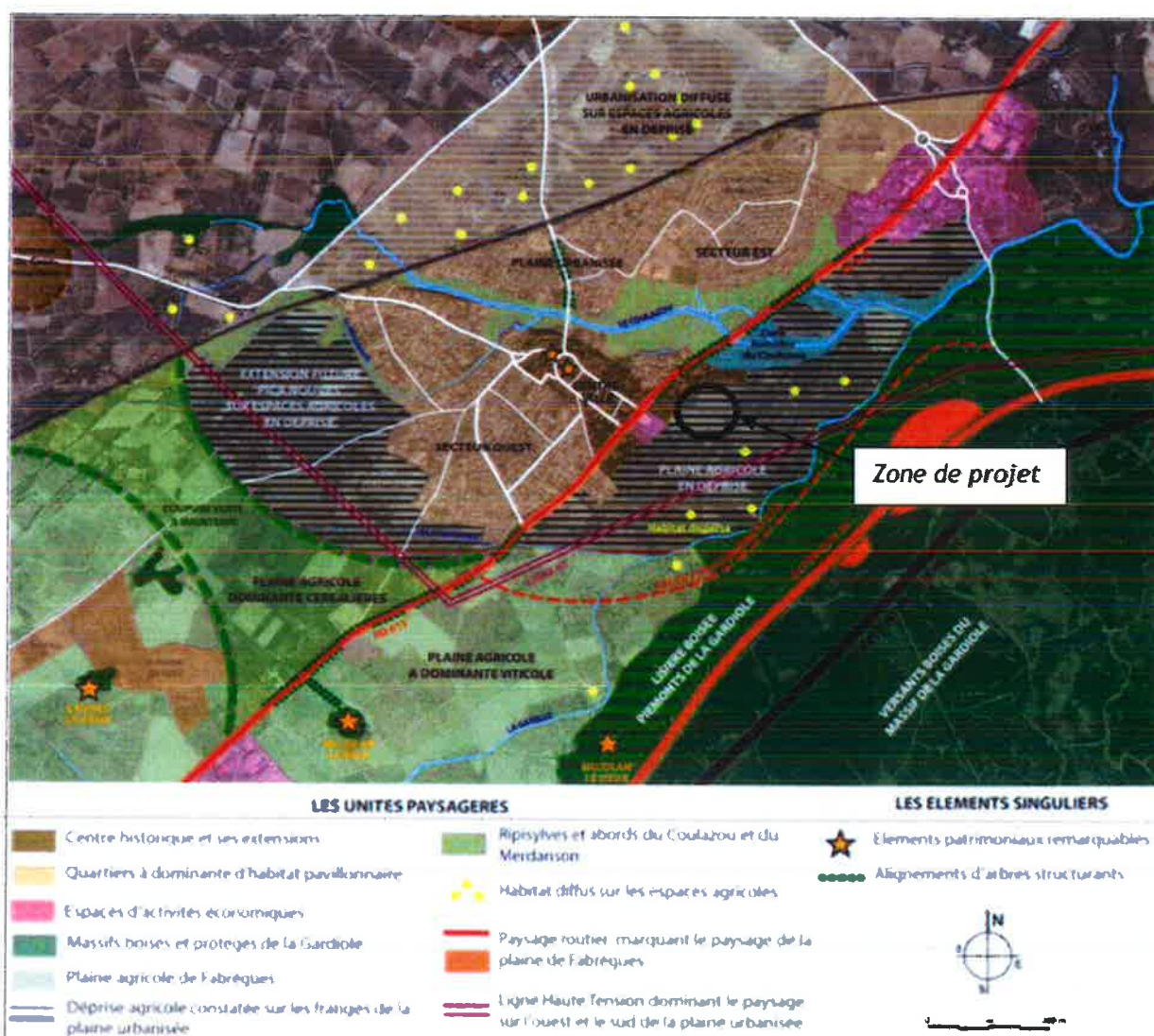
Figure 6 : Carte d'analyse critique du paysage de la plaine de Fabrègues (source : Atlas des paysages du département de l'Hérault, DREAL LR)

III.2 Paysage communal

Le paysage actuel est celui d'une plaine viticole d'une vingtaine de kilomètres, formant un couloir naturel où se sont développés plusieurs villages en périphérie de l'agglomération montpelliéraine. Le territoire communal est composé à 90 % d'espaces agricoles et naturels. La proximité de Montpellier génère une pression qui se traduit par une urbanisation grandissante de la campagne ainsi que par une homogénéisation des paysages. Le témoin de ce phénomène est la démultiplication de lotissements neufs dont la structuration contraste avec l'habitat traditionnel.

Trois entités distinctes se dessinent : la plaine agricole, la plaine urbanisée et le massif de la Gardiole.

Les parcelles de projet se positionnent dans une zone de transition entre la plaine agricole, en déprise, et la plaine urbanisée de la commune (proximité quasi immédiate du centre historique).



III.3 Patrimoine culturel

Plusieurs éléments du patrimoine culturel sont identifiés sur la commune. La sensibilité du projet par rapport à ces différents éléments du patrimoine local apparaît très limitée, voir nul, du fait qu'ils s'inscrivent globalement dans la plaine de Fabrègues (peu de relief), de la distance et de la présence d'éléments bâtis et arborées entre eux et le site de projet.

Monuments historiques sur la commune de Fabrègues (source : base de données Mérimée)		
Désignation	Statut	Éloignement et positionnement par rapport à la zone de projet
Le Domaine du Vieux Mijolan (22/07/1991), avec la tour, le bâtiment de l'ancien prieuré qui lui est directement accolé au sud (sauf bâtiments et hangars ajoutés à l'ouest et au nord) ainsi que l'ancienne chapelle Saint-Michel	Monument inscrit	2 km au sud
Église de Fabrègues (inscription par arrêté du 30 mai 1947)	Monument inscrit	600 m à l'ouest
Vestiges de l'Oppidum de la Roque (classement par arrêté du 04/11/1960)	Monument classé	2 km à l'est

Carte de localisation du patrimoine bâti

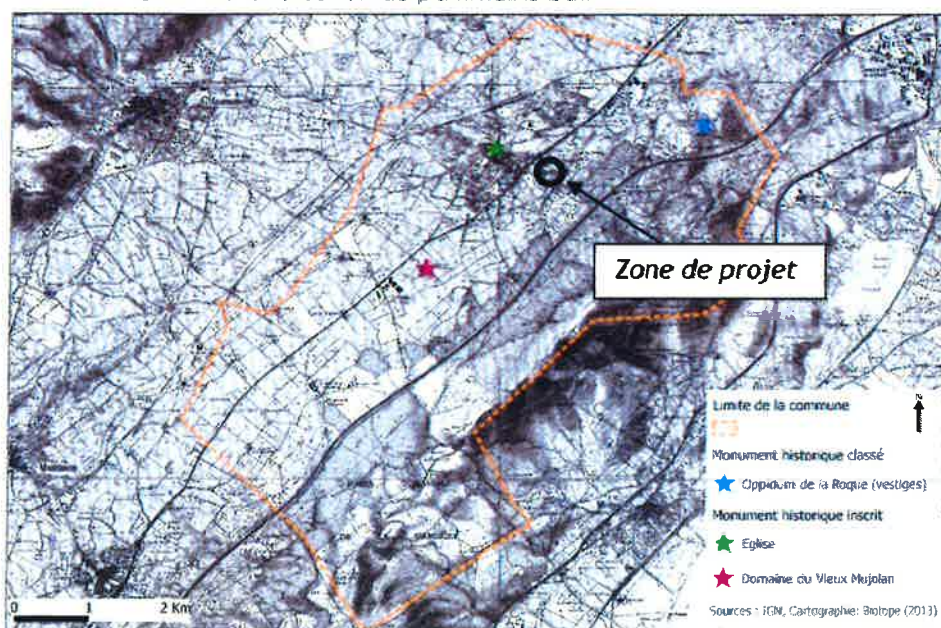


Figure 8 : Localisation du patrimoine bâti sur la commune (Source : Scan 25 (Mairie de Fabrègues), DREAL LR, GeoFla - Cartographie Biotopie 2013)

IV. Patrimoine naturel

Source : Base de données INPN, Base de données de la DREAL LR

IV.1 Zonages

Un certain nombre de zonages d'inventaire ou à portée réglementaire sont en place sur la commune :

- **4 ZNIEFF**
 - **2 ZNIEFF de type 1**
 - Garrigues de la Gardiole : située à la pointe sud de la commune,
 - Garrigues de la Lauze : située au nord-est de la commune,
 - **2 ZNIEFF de type 2**
 - Plaine de Fabrègues à Poussan : sud-ouest de la commune,
 - Montagne de la Gardiole : tout à l'est et sud - est de la commune.

Aucune de ces ZNIEFF n'intercepte la zone de projet. La plus proche de la zone de projet 300 m au sud est la ZNIEFF de type 2, *Montagne de la Gardiole*. Elle s'étend sur 5300 hectares, principalement sur la commune de Fabrègues.

- **1 zone humide identifiée dans le cadre de l'inventaire départemental.** Cette zone humide située à l'extrême nord de la commune de Fabrègues, liée au cours d'eau de la Mosson (ripisylve de la Mosson (identifiant : 34CG340055)). Elle n'est pas en lien avec la zone de projet.
- **5 zones humides identifiées dans le cadre du SAGE Lez-Mosson.** Elles sont en lien avec le Coulazou, la Mosson, le ruisseau de Las Font et Mares de la Rompude. **Aucune d'entre elles n'est pas en lien avec la zone de projet**, la plus proche portant sur la ripisylve du Coulazou.
- **1 site classé : La Gardiole.** Le massif de la Gardiole a été répertorié en **site classé** le 25 février 1980. Il culmine à 234 mètres et s'étend sur 5000 hectares, touchant ainsi 8 communes dont Frontignan et Fabrègues. Le massif est constitué d'une garrigue basse, formant une importante coupure entre les zones urbaines du bassin de Thau et de Montpellier. Il est assimilé au « poumon vert » du territoire. La valeur patrimoniale du massif de la Gardiole est principalement due à la présence de plusieurs marnes qui contribuent au développement de petits biotopes créateurs de richesse environnementale. Le site abrite des espèces rares et protégées. **Ce site classé n'intercepte pas la zone de projet.**
- **1 site du réseau Natura 2000 : la ZPS Fabrègues Poussan.** Le classement de ce site en ZPS est motivé par le fait que, dans cette plaine, la vaste mosaïque de zones cultivées ponctuées de haies et de petits bois est favorable à de nombreuses espèces d'oiseaux à forte valeur patrimoniale. En effet, 8 espèces inscrites à l'annexe I de la directive Oiseaux y ont été observées. La ZPS accueille notamment l'une des

dernières populations languedociennes de la Pie-grièche à poitrine rose (*Lanius minor*) qui a fortement régressé en France, le Rollier d'Europe (*Coracias garrulus*) dont la répartition en France est quasiment limitée aux régions Provence-Alpes-Côte-D'azur et Languedoc-Roussillon et l'Outarde canepetière (*Tetrax tetrax*) qui en France est cantonnée aux grandes plaines céréalières du Centre-Ouest et aux plaines méditerranéennes dans le Languedoc et en Provence. **Ce site Natura 2000 n'intercepte pas la zone de projet.**

A signaler la présence sur le massif de la Gardiole d'un site identifié dans le pré-inventaire du patrimoine géologique régional.

La commune est concernée par 3 Plans Nationaux d'Action :

- Le PNA Faucon Crécerellette (domaines vitaux),
- Le PNA Odonates,
- PNA Pie-Grièche à poitrine rose.

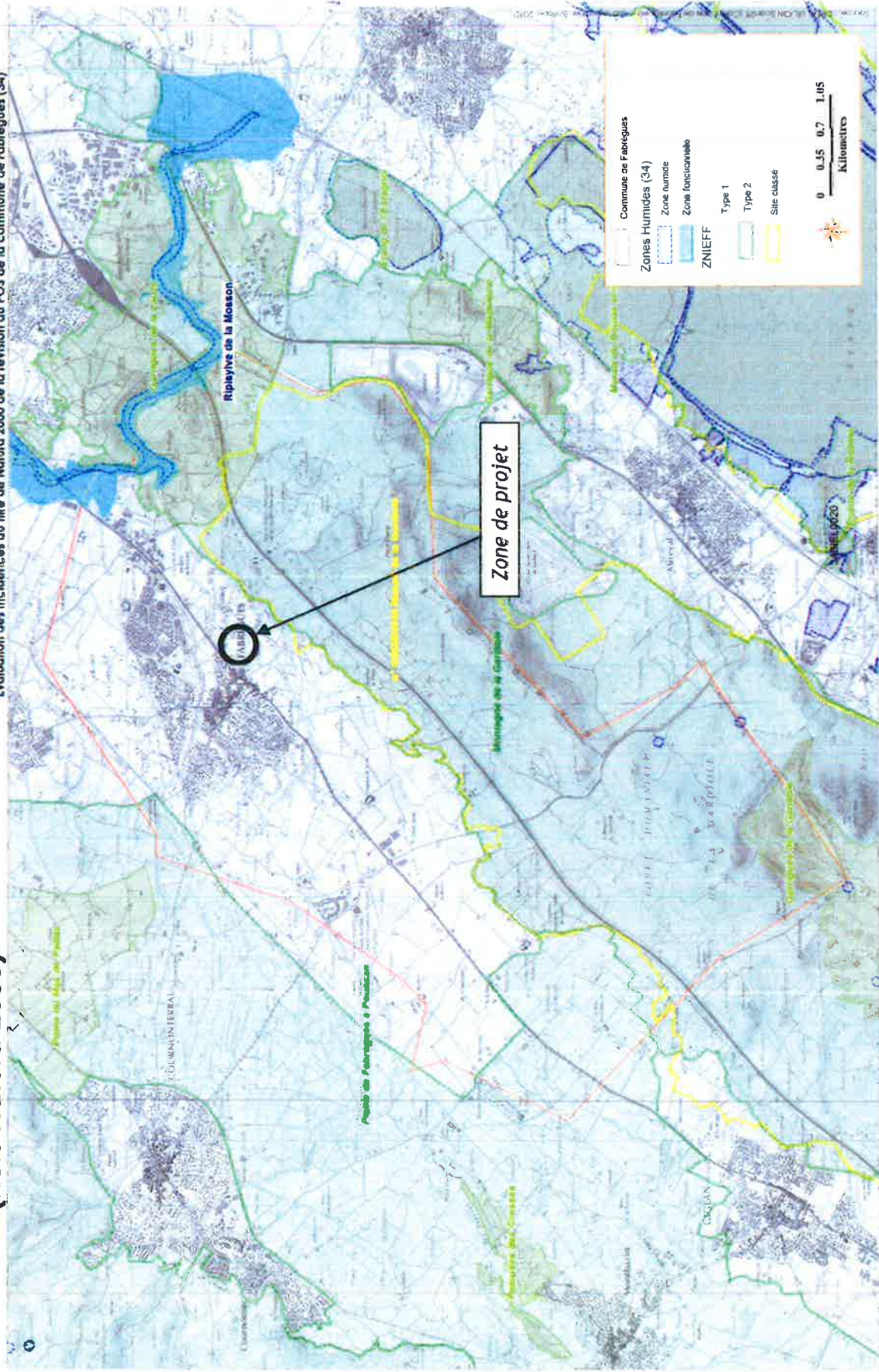
Seul le PNA Odonates intègre les parcelles de projet.



Milieux naturels sur la commune : Zonages d'inventaire et réglementaires (hors Natura 2000)

Commune de Fabrègues

Evolution des incidences au titre de Natura 2000 de la révision du POS de la commune de Fabrègues (34)

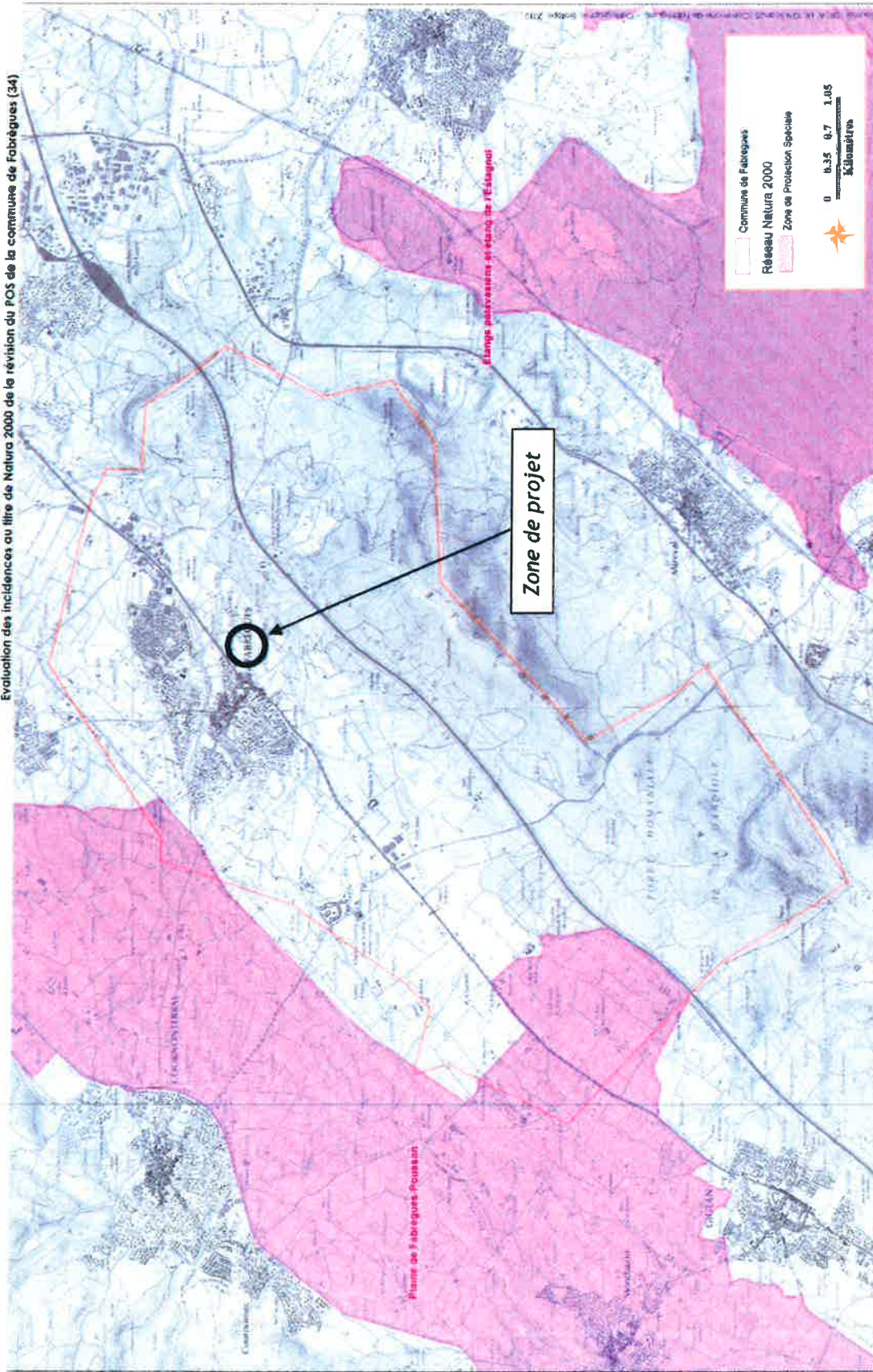




Milieux naturels sur la commune : Sites du Réseau Natura 2000

Commune de Fabrègues

Évaluation des incidences au titre de Natura 2000 de la révision du POS de la commune de Fabrègues (34)



IV.2 Pré-diagnostic écologique

Un pré diagnostic écologique a été réalisé sur les parcelles de projet. La méthodologie associée est présentée en annexe.

Les parcelles apparaissent très banales, *a priori* elle ne présente pas d'intérêt particulier pour la flore et la faune (biodiversité de nature dite ordinaire). Elle est susceptible d'être exploitée par quelques espèces communes (dont certaines peuvent bénéficier d'un statut de protection), sans pour autant jouer un rôle particulièrement important dans le déroulement de leur cycle biologique.

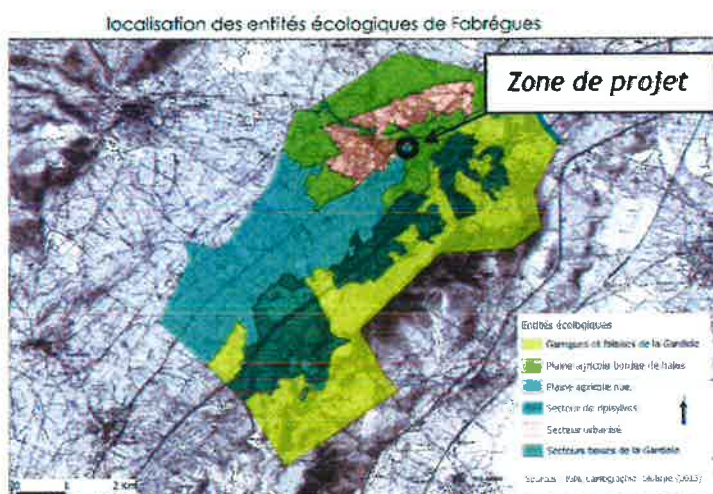
Concernant le site Natura 2000 de la plaine de Fabrègues-Poussan situé à proximité, les parcelles ne présentent pas de potentialités particulières pour la présence des espèces d'oiseaux ayant justifié sa désignation.

Contexte écologique et principaux habitats présents

Contexte écologique

La zone d'étude se trouve au sein de la plaine agricole de Fabrègues-Poussan, plus précisément dans un secteur de plaine enclavé entre le village de Fabrègues et la colline de la Gardiole. C'est le domaine des grandes cultures. Ce sont les céréales et le vignoble qui dominent largement ce secteur.

Figure 9 : Localisation des entités écologiques
(Source : Biotope 2013)



Principaux habitats naturels et semi-naturels présents

Les parcelles concernées sont actuellement cultivées (légumineuse). Elles sont bordées de quelques haies et buissons. Un talus embroussaillé est présent sur la partie sud.

Cet habitat agricole ne présente aucun enjeu de conservation.

Figure 10 : Vue sur le site (Source : Biotope)



Enjeu de conservation ?

Faible

Fonctionnalité écologique

Attractivité pour les différentes sous-trames

Milieux boisés	Nulle
Milieux ouverts et semi-ouverts	Faible
Milieux aquatiques et humides	Nulle

Éléments remarquables / points de vigilance / commentaires / photos

Les parcelles de projet s'insèrent dans un secteur de plaine qui constitue un corridor de milieux ouverts entre l'urbanisation et les milieux fermés de la Gardiole. La présence de milieux plus naturels à proximité limite néanmoins l'importance du site étudié dans cette continuité.

A une échelle plus large, il faut retenir la nécessité de maintenir une continuité de la plaine agricole ouest indiquée dans le SCoT.

Usages

Usages connus

Agriculture

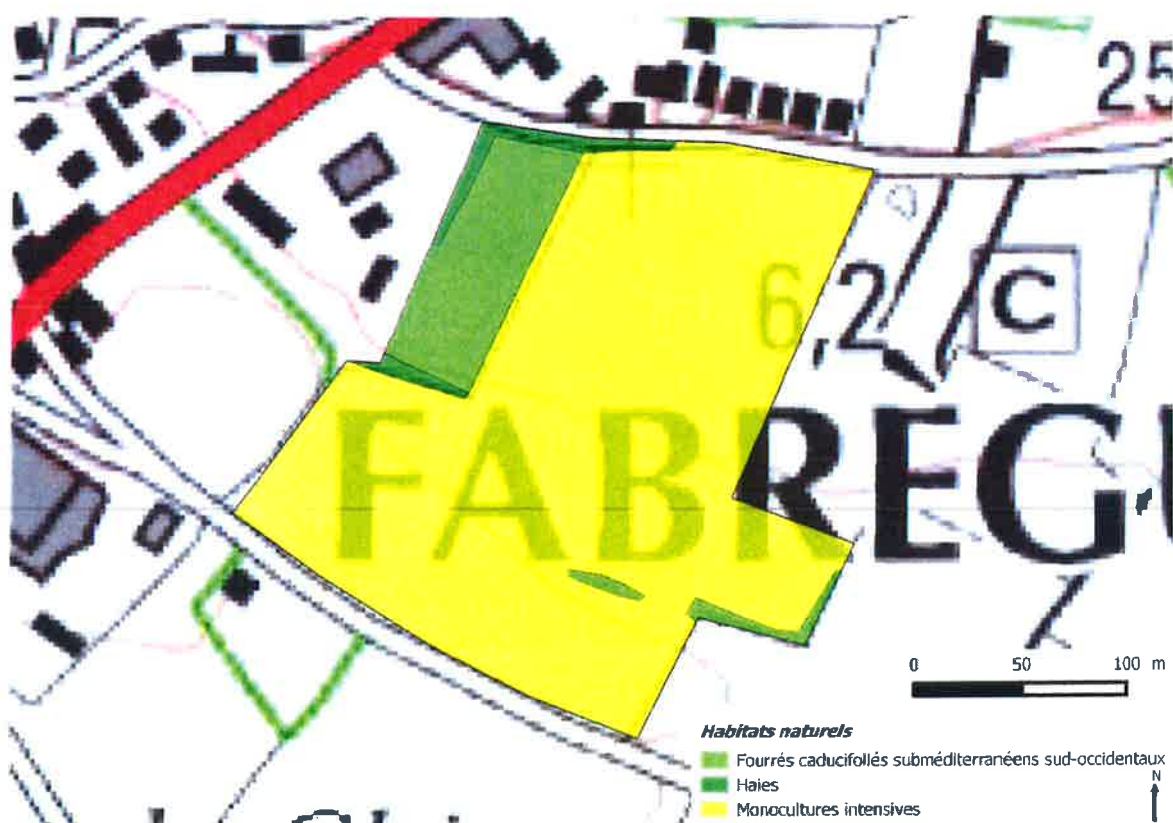


Figure 11 : Cartographie des habitats naturels (Source : Biotope 2016)

Flore

Les éléments qui suivent expriment des potentialités d'accueil.

Diversité

Faible/Moyenne/Forte

Habitats d'espèces

Principales espèces à retenir

/

/

Éléments remarquables / points de vigilance / commentaires / photos

Aucune espèce végétale protégée ni déterminante ZNIEFF n'a été observée dans l'état de nos connaissances. Potentialités faibles.

Enjeu de conservation ?

Faible

Invertébrés terrestres (insectes)

Les éléments qui suivent expriment des potentialités d'accueil.

Diversité

Faible/Moyenne/Forte

Cortèges d'espèces et habitats

Principales espèces à retenir

Utilisation des milieux

Aucune espèce d'insecte remarquable n'est présente ni potentiellement présente sur l'aire d'étude.

Éléments remarquables / points de vigilance / commentaires

/

Enjeu de conservation ?

Faible

Poissons et faune aquatique

Les éléments qui suivent expriment des potentialités d'accueil.

Éléments remarquables / obstacles à l'écoulement / points de vigilance / commentaires

Aucun cours d'eau n'est concerné par la zone d'étude, aucun enjeu n'est donc associé à ces groupes.

Amphibiens

Les éléments qui suivent expriment des potentialités d'accueil.

Diversité		Faible/Moyenne/Forte
Cortèges d'espèces et habitats	Principales espèces à retenir	Utilisation des milieux
Espèces à fortes capacités de déplacement en phase terrestres	Crapaud calamite (<i>Epidalea calamita</i>) : PN Crapaud commun (<i>Bufo</i>) : PN	Présence potentielle de quelques individus en phase terrestre

Légende des abréviations : PN : protection nationale

Éléments remarquables / points de vigilance / commentaires/photos

La présence à quelques centaines de mètres du ruisseau du Coulazon et de l'Aiguarelle, avec reproduction potentielle d'amphibiens, peut impliquer l'utilisation de la zone d'étude par quelques individus aux fortes capacités de déplacement en phase terrestre (hivernage et estivation dans les zones broussailleuse). Cela ne pourrait toutefois concerner probablement qu'un très petit nombre d'individus étant donnée la très faible attractivité de la zone et la présence de milieux plus favorables dans les environs immédiats.

Enjeu de conservation ?

Faible

Reptiles

Les éléments qui suivent expriment des potentialités d'accueil.

Diversité		Faible/Moyenne/Forte
Cortèges d'espèces et habitats	Principales espèces à retenir	Utilisation des milieux
Cortège des friches	Couleuvre de Montpellier (<i>Malpolon monspessulanus</i>) : PN Couleuvre à échelons (<i>Rhinechis scalaris</i>) : PN	Reproduction et chasse
Cortège des milieux anthropiques (tas de pierres, murs...)	Lézard des murailles (<i>Podarcis muralis</i>) : PN Tarente de Maurétanie (<i>Tarentola mauritanica</i>) : PN	Reproduction et chasse

Légende des abréviations : PN : protection nationale

Éléments remarquables / points de vigilance / commentaires/photos

Les zones de lisière de haie et de broussaille sont propices à deux espèces communes de couleuvres. Un muret en pierre en bordure sud des parcelles est favorable au Lézard des murailles et à la Tarente de Maurétanie. L'intérêt pour les reptiles reste globalement faible.

Enjeu de conservation ?

Faible



Oiseaux

Les éléments qui suivent expriment des potentialités d'accueil.

Diversité		
Faible/Moyenne/Forte		
Cortèges d'espèces et habitats	Principales espèces à retenir	Utilisation des milieux
Oiseaux zones zones cultivées	Perdrix rouge (<i>Alectoris rufa</i>)	Nicheur avéré
Oiseaux communes des haies et friches	Moineau domestique (<i>Passer domesticus</i>) : PN	Alimentation
	Pie bavarde (<i>Pica</i>)	
	Bruant zizi (<i>Emberiza cirrus</i>) : PN	
	Etourneau sansonnet (<i>Sturnus vulgaris</i>) : ...	

Légende des abréviations : PN : protection nationale

Éléments remarquables / points de vigilance / commentaires / photos

Les milieux présents sur l'aire d'étude sont peu favorables à l'avifaune. Seules des espèces communes peuvent y être rencontrées, principalement lors de leurs recherches alimentaires (attrait limité pour la reproduction).

La proximité de la ZPS FR9112020 Plaine de Fabrègues-Poussan nécessite une vigilance particulière concernant les 8 espèces inscrites au FSD du site (cf. paragraphe Natura 2000 ci-après).

Enjeu de conservation ?

Faible

Mammifères terrestres

Les éléments qui suivent expriment des potentialités d'accueil.

Diversité		
Faible/Moyenne/Forte		
Cortèges d'espèces et habitats	Principales espèces à retenir	Utilisation des milieux
Espèces ubiquistes	/	/

Légende des abréviations : PN : protection nationale

Éléments remarquables / points de vigilance / commentaires / photos

Aucune espèce remarquable de mammifère terrestre n'est susceptible de fréquenter la zone d'étude.

Enjeu de conservation ?

Faible

Chauves-souris

Les éléments qui suivent expriment des potentialités d'accueil.

Diversité		Faible/Moyenne/Forte
Cortèges d'espèces et habitats	Principales espèces à retenir	Utilisation des milieux
	Pipistrelle commune (<i>Pipistrellus pipistrellus</i>) : PN	
Cortèges des milieux ouverts et anthropiques	Pipistrelle de Kuhl (<i>Pipistrellus kuhlii</i>) : PN Minioptère de Schreibers (<i>Miniopterus schreibersii</i>) : PN, Pat	Chasse

Légende des abréviations : PN : protection nationale, Pat : espèce patrimoniale

Eléments remarquables / points de vigilance / commentaires /photos

L'absence de patrimoine bâti ou d'arbres attractifs pour la reproduction ne permet pas aux chauves-souris de se reproduire sur le site. En outre, les milieux présents sont peu favorables à la chasse et ne constituent pas un enjeu particulier pour ce groupe (milieux plus favorables présents dans les environs).

Enjeu de conservation ?

Faible

Natura 2000

Les éléments qui suivent expriment des potentialités d'accueil.

Espèces ayant justifiées la désignation de la ZPS Fabrègues-Poussan

Cortèges d'espèces et habitats	Principales espèces à retenir	Utilisation des milieux
	Circaète Jean-le-Blanc (<i>Circaetus gallicus</i>) : PN, Pat	
	Busard cendré (<i>Circus pygargus</i>) : PN, Pat	
	Outarde canepetière (<i>Tetrax tetrax</i>) : PN, Pat	
Cortèges des milieux agricoles ouverts	Rollier d'Europe (<i>Coracias garrulus</i>) : PN, Pat	Aucune de ces espèces n'est susceptible d'utiliser la zone d'étude.
	Alouette lulu (<i>Lullula arborea</i>) : PN	
	Pipit rousseline (<i>Anthus campestris</i>) : PN, Pat	
	Pie-grièche à poitrine rose (<i>Lanius minor</i>) : PN, Pat	
	Bruant ortolan (<i>Emberiza hortulana</i>) : PN, Pat	

Légende des abréviations : PN : protection nationale, Pat : espèce patrimoniale

Éléments remarquables / points de vigilance / commentaires / photos

Commentaires par espèces :

- Circaète-Jean-le-Blanc *Circaetus gallicus*, Busard cendré *Circus pygargus* : les milieux présents sur l'aire d'étude sont peu attractifs pour la chasse de ces espèces de rapace et la surface concernée représente une très faible proportion de leur territoire.
- Outarde canepetière *Tetrax tetrax* : bien que les cultures légumineuses soient attractives pour cette espèce, la faible surface concernée, la situation enclavée de l'ensemble parcellaire de projet et sa proximité avec l'urbanisation rend les possibilités de présence très faible. De plus, le site est localisé à l'écart des noyaux de population de la ZPS situés près de Pignan.
- Rollier d'Europe *Coracias garrulus* : bien que les ripisylves des ruisseaux présents à proximité de l'aire d'étude soient propices à l'espèce, celle-ci n'est pas connue sur ce secteur de la commune. Les milieux présents lui sont par ailleurs peu favorables.
- Alouette lulu *Lullula arborea*, Pipit rousseline *Anthus campestris* : les friches présentes à proximité de l'aire d'étude correspondent à des habitats potentiels pour ces espèces. Les possibilités de présence restent cependant faibles compte tenu des densités connues dans le secteur. Les cultures légumineuses s'avèrent quant à elles peu favorables.
- Pie-grièche à poitrine rose *Lanius minor*, Bruant ortolan *Emberiza hortulana* : c'est deux espèces sont très localisées sur la plaine de Fabrègues-Poussan et ne sont pas présentes à proximité du site.

Le site ne présente donc pas d'intérêt particulier pour les espèces ayant justifiés la désignation du site Natura 2000 présent sur la commune.

Enjeu de conservation ?

Faible

V. Ressources

Sources : SAGE Lez-Mosson-Etangs Palavasiens, Base de données eaufrance, Schéma Régional Climat Air Énergie (SRCAE), Schéma Directeur des Energies Renouvelables de Montpellier Agglomération, Base de données matériaux du BRGM, RPQS du service de l'eau potable du SIAE des communes du Bas Languedoc 2013,

V.1 Eau

Etat de la ressource (eaux superficielles et souterraines)

La commune est intégrée au périmètre du SAGE Lez-Mosson-Etangs Palavasiens dont la révision a été approuvée par le Préfet le 15 janvier 2015.

La masse d'eau superficielle principale concernant la commune de Fabrègues est la masse d'eau FRDR145 Ruisseau du Coulazou. **Les objectifs fixés pour cette masse d'eau sont : atteinte de l'objectif de « bon état chimique » en 2015 et atteinte d'un « bon état écologique » en 2021.** Une station de suivi de cette masse d'eau superficielle est présente au niveau du Pont de la RD 185 sur la commune de Fabrègues. Les résultats du suivi qualitatif des eaux à ce point sont présentés dans le tableau ci-après. Une amélioration de l'état écologique des eaux depuis 2009 est à noter, passant d'un état médiocre à moyen. Depuis Fabrègues jusqu'à la zone de confluence avec la Mosson, le cours d'eau est artificialisé et longé d'une ripisylve discontinue.

A l'échelle du SAGE, il est signalé que le régime hydrologique méditerranéen des cours d'eau du bassin pose d'importants problèmes de gestion des risques d'inondation, mais aussi en termes de satisfaction des besoins en eau en période d'étiage, d'autant que ceux-ci augmentent significativement l'été (irrigation, tourisme).

La masse d'eau souterraine "Calcaires jurassiques pli Ouest de Montpellier, extension sous couverture et formations tertiaires Montbazin-Gigean" (codifiée au n° 6124), se voit elle associée un objectif de « bon état », aussi bien chimique que quantitatif en 2015. Une étude est en cours sur cette ressource (MES 6124) pour caractériser la vulnérabilité de l'entité. Il s'agit d'une ressource importante, aujourd'hui fortement exploitée, et en déséquilibre sensible depuis plusieurs années sous Montpellier.

Usages

Le Syndicat d'Adduction d'Eau des communes du Bas-Languedoc assure les compétences de production, adduction et distribution d'eau potable pour 22 communes, dont Fabrègues. Sa principale ressource est un captage à Florensac, dans la nappe d'accompagnement du fleuve Hérault. Il exploite également 4 captages, aucun n'étant sur la commune de Fabrègues. Les 11 communes du périmètre du SAGE gérées par ce syndicat sont alimentées à 42% par l'eau en provenance de la nappe de l'Hérault et par les captages de Saint-Jean-de-Védas, Pignan et Mireval. **A noter que les périmètres de protection associés au captage AEP de Mireval, où des restrictions d'usage s'appliquent, interceptent pour partie la commune de Fabrègues mais pas le secteur de projet.**

Le syndicat desservait en 2013 39985 abonnés, dont 2631 sur la commune de Fabrègues. La consommation moyenne par abonnement en 2013 était de 126 m³. Le rendement du réseau de distribution sur la commune en 2013 est de 71.80%, ce qui est en deçà du rendement constaté à l'échelle du syndicat (83.09%).

Aucun prélèvement en lien avec l'alimentation en eau potable n'est réalisé sur la commune. Les seuls prélèvements constatés sont dédiés à l'irrigation via la masse d'eau souterraine (156130 m³ prélevés en 2012). D'après le RGA 2000, les communes les plus irriguées sont celles de Fabrègues, Cournonsec et Saint-Jean-de-



Védas (environ 190 ha sont irrigués) à l'échelle du SAGE. L'irrigation se fait essentiellement à partir de forages pour au moins 8 exploitations localisées à Fabrègues. Le mode d'irrigation est majoritairement l'aspersion, mais certaines exploitations pratiquent aussi la micro-irrigation.

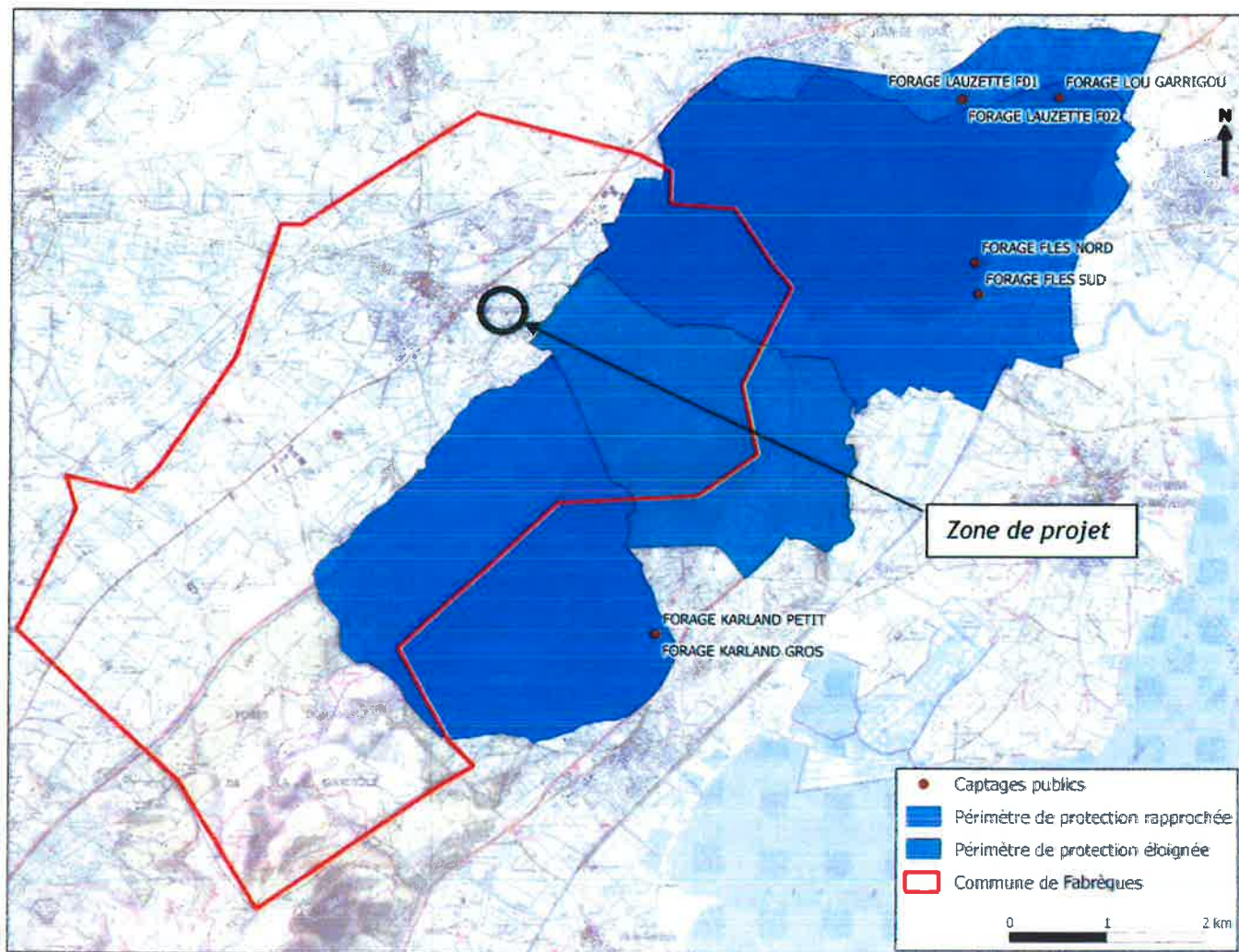


Figure 12 : Localisation des captages publics et périmètres de protection associés au droit et proches de la commune de Fabrègues, (Source : Base de données de la DDASS de l'Hérault - Cartographie Biotope, août 2013)

V.2 Energies Renouvelables

Les gisements sont plus ou moins importants selon la ressource considérée.

Gisement considéré	Document de référence	Potentiel sur la commune pouvant être exploité dans le cadre du projet	Usages actuellement sur la commune
Eolien	Schéma Régional de Développement Eolien (SRE) en annexe 1 du Schéma Régional Climat Air Énergie (SRCAE)	Fabrègues bénéficie d'une puissance éolienne exploitable intéressante mais s'inscrit dans un secteur à enjeux forts à très forts (secteur de la Gardiole) pouvant contraindre le développement éolien.	Aucune installation éolienne n'est actuellement en exploitation sur le territoire communal.
	Schéma Directeur des Energies Renouvelables de Montpellier Agglomération	Le Schéma Directeur des Energies Renouvelables de Montpellier Agglomération n'identifie pas sur la commune de Fabrègues de sites potentiels de production d'énergies renouvelables via une zone de développement de parc éolien.	
Solaire	Schéma Régional Climat Air Énergie (SRCAE)	Le territoire communal se caractérise par un gisement solaire important, compris entre 1400 et 1760 KWh/m ² /an.	La commune compte depuis novembre 2010 un parc photovoltaïque au sol en fonctionnement sur son territoire (3 km au sud-ouest du projet). Le parc produit une quantité d'électricité équivalente à la consommation annuelle de 1 600 personnes.
	Schéma Directeur des Energies Renouvelables de Montpellier Agglomération	Comme sur l'ensemble de son territoire Montpellier Agglomération identifie sur la commune de Fabrègues un potentiel en termes d'installation d'équipements solaires sur les bâtiments et espaces extérieurs au sein des espaces urbains et à urbaniser.	
Bois énergie	Schéma Régional Climat Air Énergie (SRCAE)	Des boisements sont présents sur la commune et les environs (nord Hérault)	La mobilisation du bois énergie est actuellement limitée en raison du faible taux d'exploitation de la ressource forestière et de la coexistence d'autres usages pour cette même ressource.
Hydraulique	Etat initial de la révision du SAGE Lez-Mosson-Etangs Palavasiens	Il n'existe aucun potentiel hydroélectrique sur le bassin versant Lez-Mosson-Etangs Palavasiens, et donc sur la commune de Fabrègues.	Il n'existe pas d'installation dédiée à l'exploitation de l'eau en tant que source d'énergie sur la commune de Fabrègues.

V.3 Sous-sol

Avec une consommation en granulats du département atteignant 7,3 millions de tonnes hors travaux exceptionnels (Source : Schéma Départemental des Carrières de l'Hérault), les roches calcaires constituent 65 % des ressources, les roches alluvionnaires 27 % quant aux roches éruptives 8 %. Le schéma départemental des carrières de l'Hérault n'identifie pas d'intérêt particulier à l'exploitation des alluvions des cours d'eau passant sur la commune de Fabrègues.

Un gisement de calcaires massifs est présent sur la commune.

Comme dans le reste de la plaine héraultaise, la nature des sols se prêtent bien à la viticulture, encore prédominante aujourd'hui sur le territoire communal.

Deux carrières qui ne sont plus en exploitation sont présentes sur le territoire communal. Il s'agit de part et d'autre de la Gardiole, au sud de la carrière au lieu-dit La Tortue et au nord-est de la carrière au lieu-dit Tuque des Cades. Elles sont à plus de 3 km des parcelles de projet.

VI. Risques majeurs

Sources : Base de données Installations Classées Pour l'Environnement, Base de données de la DDTM34, Base de données Géorisques, Base de données BASOL, Base de données BASIAS

VI.1 Inondation

La commune de Fabrègues connaît un risque inondation ayant plusieurs origines :

- *le débordement de cours d'eau.* Sur la partie aval du bassin versant de la Mosson, le PPRI « Vallée du Coulazou » concerne les communes de Cournonterral, Cournonsec et Fabrègues. Ce PPRI a été approuvé le 23 septembre 2002. La commune de Fabrègues est principalement concernée par ce risque via les ruisseaux du Coulazou et du Merdanson qui traversent la zone urbanisée
Les parcelles de projet sont exclues des secteurs soumis à ce risque où un règlement particulier a été établi dans le cadre du PPRI.



Figure 13 : Plan de Prévention des Risques Inondation (PPRI) « Vallée du Coulazou », Source : Cartographie en ligne de la DDTM 34

A noter que les parcelles sont également exclues des zones d'expansion de crue identifiées par le SYBLE sur la commune.

- *l'inondation par remontée de nappe.* La commune de Fabrègues est soumise à un risque inondation par remontée de nappe dans les sédiments. **Au droit des parcelles de projet, la sensibilité associée à ce phénomène est qualifiée de faible à très faible (en vert sur la cartographie ci-contre).**

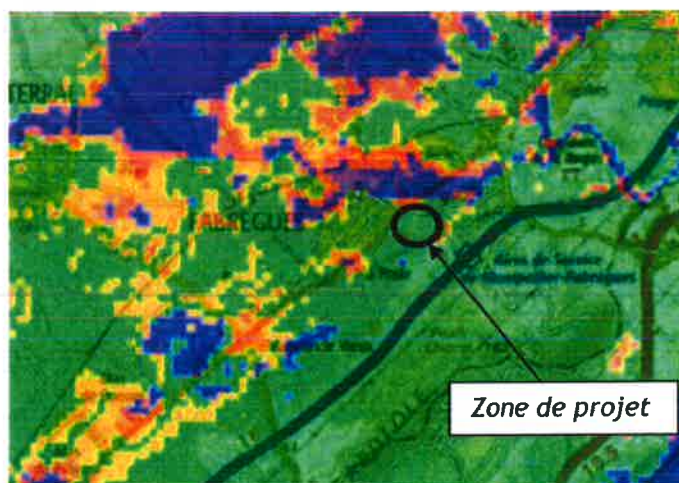


Figure 14 : Cartographie de la sensibilité au phénomène de remontée de nappes dans les sédiments Source : Cartographie en ligne Géorisques

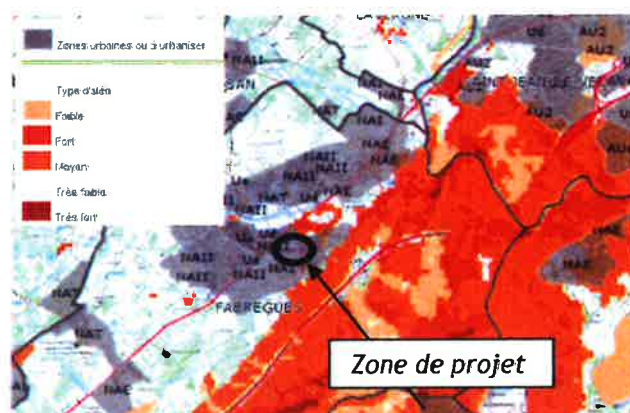
VI.2 Sismicité

La commune de Fabrègues est classée en **zone d'aléa faible**. Des mesures préventives, notamment des règles de construction parasismique, sont appliquées aux ouvrages de la classe dite « à risque normal »¹ situés dans ce zonage (article R.563-5 du code de l'environnement). Des règles parasismiques particulièrement peuvent également s'appliquer aux installations classées pour l'environnement ICPE dites « à risque spécial »².

VI.3 Risque incendie et feu de forêt

La commune est soumise à un risque d'incendie et feux de forêt, localisé principalement sur les secteurs boisés, à savoir sur le massif de la Gardiole. Aucun PPRif n'est en vigueur ou prescrit sur la commune. **Le secteur de projet n'apparaît pas particulièrement sensible à ce phénomène.**

Figure 15 : Cartographie de la sensibilité au phénomène de remontée de nappes dans les sédiments - Source : Cartographie en ligne de la DDTM 34



La base de données Prométhée répertorie sur la commune 44 incendies entre 1973 et 2015. Aucun ne concerne le secteur de projet.

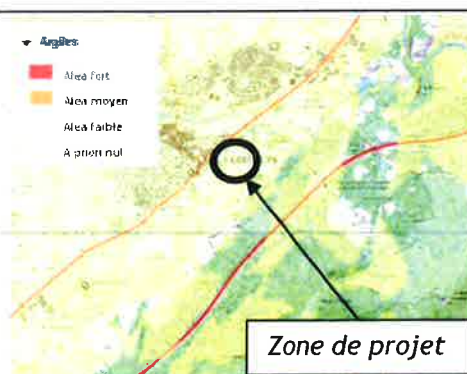
A noter que s'applique sur le département de l'Hérault l'arrêté n° DDTM34-2013-03-02999 du 11 mars 2013 pour la prévention des incendies de forêt « débroussaillage et maintien en état débroussaillé ».

VI.4 Mouvements de terrain

La commune est soumise à plusieurs types de mouvement de terrain (Source : DDRM Hérault, 2012) :

- le **risque de retrait et gonflement** : ce risque est **faible au droit des parcelles de projet**.
- les **risques de glissement, d'effondrement et de chute de bloc**. **Aucun phénomène de ce type n'est répertorié** dans la base de données Géorisques au droit de la zone de projet.

Figure 16 : Cartographie de l'aléa retrait/gonflement des argiles - Source : Cartographie en ligne de la DDTM 34



¹ Bâtiments, installations et équipements pour lesquels les conséquences d'un séisme sont circonscrites à leurs occupants et à leur voisinage immédiat (article R.563-3 du code de l'environnement).

² Equipements susceptibles, en cas de séismes, de produire des effets létaux à l'extérieur des sites.

VI.5 Industriel

En 2016, deux établissements constituant des installations classées pour la protection de l'environnement (ICPE) en activité sont dénombrés sur la commune dans la base de données en ligne des ICPE. Il s'agit des entreprises AGIP Aire Fabrègues Nord, et SITA SUD Fabrègues. **Aucun de ces activités ne concerne les parcelles de projet ou leurs environs.**

Aucun site ou sol pollué appelant une action des pouvoirs public n'a été recensé dans la base de données BASOL sur la commune.

La base de données BASIAS répertorie plusieurs activités polluantes toujours en activité sur la commune. Aucune ne concerne directement les parcelles de projet. A noter la présence à environ 90 m au nord du site (de l'autre côté de la RD) d'un ancien site dédié au sciage et au rabotage de bois (activité terminée en 1980). Une autre ancienne activité est répertoriée en limite ouest du site : il s'agit d'un ancien garage (activité terminée en 1985) aujourd'hui remplacé par un Intermarché.

VI.6 Transport de Matières Dangereuses (TMD)

Ce risque est présent sur la commune via sa traversée par l'Autoroute A9. Celle-ci est distante de près de 700 m de la zone de projet.

VII. Rejets et nuisances

Source : RPQS Assainissement Montpellier Méditerranée Métropole 2014, Rapport annuel délégataire (Suez Environnement) pour le service de l'assainissement - Montpellier Agglomération Ouest Montpellier, RPQS du service public d'élimination des déchets 2013

VII.1 Assainissement

La compétence « assainissement » revient à la Montpellier Méditerranée Métropole dont fait partie la commune de Fabrègues. L'assainissement collectif du territoire de Montpellier Méditerranée Métropole est géré en contrat d'affermage, l'exploitation est déléguée par contrat à une société privée. Sur Fabrègues, la société ALTEAU est titulaire du contrat.

Approuvé fin 2004, le Schéma Directeur d'Assainissement (SDA) est un document fixant la stratégie globale et cohérente de gestion de la problématique assainissement sur l'ensemble du territoire de la Communauté d'Agglomération de Montpellier. En 2014, près de 90% des opérations du SDA sont terminés.

La commune dispose d'un réseau de collecte séparatif des eaux de pluie.

Traitement collectif des eaux usées

Dans le cadre de la mise en œuvre de son Schéma Directeur d'Assainissement, la CAM a mis en service en janvier 2010 une station d'épuration intercommunale pour le raccordement des communes de Fabrègues, Saussan et Pignan. Le dimensionnement de cette station d'épuration s'est basé sur les besoins calibrés par le SCoT (approuvé en février 2006).

Située sur la commune de Fabrègues, cette station d'épuration a son exutoire dans le Coulazou, à quelques centaines de mètres en amont de sa confluence avec la Mosson. D'une capacité de 30 517 EH, cet équipement, exploité par Suez Environnement, utilise un process « Boue activée à faible charge » avec une épuration par filtration et rayonnement ultra-violet. Cette technologie permet à cette station de respecter la Directive des Eaux résiduaires et d'afficher une haute performance. Cette station fait l'objet d'un suivi analytique de la qualité des eaux du Coulazou. Ainsi en 2014, l'ensemble des stations d'épuration de la Communauté d'Agglomération de Montpellier, dont celle de Fabrègues, étaient conformes à la Directive Européenne des eaux Résiduaires Urbaines et leur réglementation locale.

En 2014, la charge maximale en entrée est de 13800 EH pour un débit entrant moyen de 2497 m³/j et la production de boues s'élève à 308 tMS/an (destinées au compostage).

Un programme de surveillance du milieu naturel aux points de rejet des STEP conçues dans le cadre du SDA est mis en place sous la responsabilité de la Communauté d'Agglomération de Montpellier à compter de leur mise en service avec pour la STEP de Pignan-Saussan-Fabrègues : 5 points de suivi en amont, au droit et aval du point de rejet, ainsi qu'à la confluence du Coulazou/Mosson et sur la Mosson (en amont de la confluence avec le ruisseau de Brue).

Assainissement non-collectif

Estimation du nombre d'habitations en non-collectif (chiffre estimé lors du premier PLU à 200 soit environ 600 habitants). A voir avec la Mairie

VII.2 Déchets

La « collecte des déchets ménagers » est une compétence acquise par la Métropole (ancienne CAM) le 1er janvier 2004. Le traitement de ces derniers est également réalisé sur le territoire de la métropole.

Un service communautaire assure le ramassage des déchets ménagers pour 14 des 31 communes de l'Agglomération, dont Fabrègues, en porte-à-porte ainsi qu'en points d'apport volontaire (colonnes à verre, textiles, ordures ménagères ...).



Figure 17 : Localisation des Points d'Apport Volontaire (PAV) sur le territoire de Montpellier Méditerranée Métropole, Source : Cartographie en ligne de Montpellier Méditerranée Métropole

Plusieurs « points propretés » (déchetteries) ont été répartis dans différentes communes de l'agglomération. Aucun de ces points propretés n'est situé sur la commune de Fabrègues. Les plus proches sont situés à Pignan, Cournonterral, Saint-Jean-de-Védas ou Laverune.

VII.3 Nuisances sonores

Les infrastructures de transport terrestre, générateurs de nuisances sonores, font l'objet d'une réglementation nationale³. Au-delà de la multitude de chemins communaux qui maillent le territoire, les 3 principaux axes routiers qui bénéficient d'un classement sonore à l'échelle départementale sont (Source : classement sonore dans le département de l'Hérault DDTM Hérault en ligne, avril 2016) :

- **l'Autoroute A9** : Elle est classée en catégorie 1 dans tout le département (catégorie la plus bruyante). **La largeur des secteurs affectés par le bruit est de 300 m de part et d'autre de l'infrastructure, comptée à partir du bord extérieur de la chaussée.** (Arrêté préfectoral 2007-01-1065). **Ce périmètre n'intercepte pas les parcelles de projet.**
- **la route départementale RD 613.** Elle est classée en **catégorie 3 - 100 m affectés** - dans toute sa traversée de Fabrègues, L'extrême nord de la zone de projet est affecté par le bruit issu de cette infrastructure.
- **la route départementale RD 185** permettant la liaison entre Fabrègues et Villeneuve-les-Maguelone est classée en **catégorie 3 (100 m affectés).**

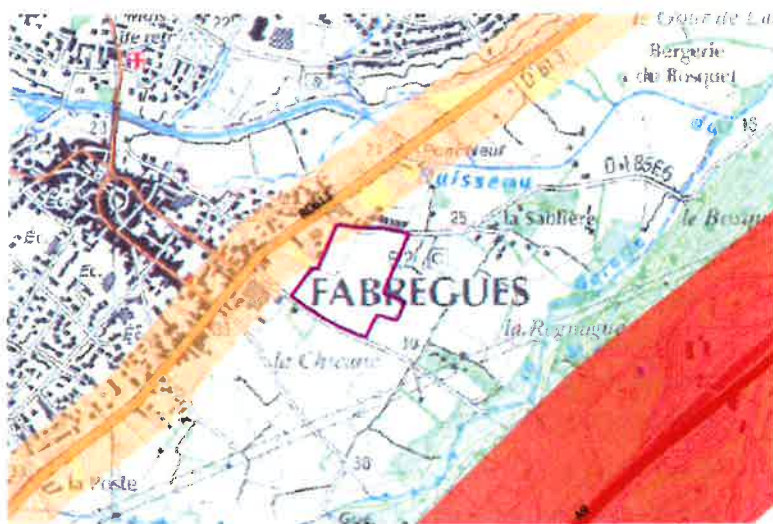


Figure 18 : Localisation des infrastructures routières et secteurs affectés par le bruit associés (Source : Arrêté n° DDTM34-2014-05-04012 portant classement sonore des infrastructures de transport terrestre traversant les communes de moins de 10000 habitants de l'arrondissement de Montpellier. Cartographie Biotope, 2013)

La ligne de chemin de fer au nord de la commune de Fabrègues (déconnectée de la zone de projet) n'est plus exploitée à ce jour et n'est donc pas aujourd'hui génératrice de nuisances sonores.

Enfin, les différents tracés du **projet de Ligne à Grande Vitesse** encore à l'étude aujourd'hui apparaissent éloignés d'au moins 400 m de la zone de projet. Du fait de la distance, le secteur ne devrait pas être influencé d'un point de vue sonore par cette nouvelle infrastructure.

Bien que déconnecté de la zone de projet via la présence du massif de la Gardiole, il peut être signalé la présence à l'est du territoire communal du champ de tir de La Madeleine. Cette activité peut être source de nuisances sonores. Les servitudes aux abords des champs de tir ont été créées en application de l'article 25 de la loi du 13 juillet 1927 (**périmètre de servitude aux abords des champs de tir AR6**).

³ C'est une zone qui s'étend de part et d'autre d'une infrastructure classée. La largeur maximale du secteur dépend de la catégorie de l'infrastructure. Elle est de 10 m pour la catégorie 5, de 30 m pour la catégorie 4, de 100 m pour la catégorie 3, de 250 m pour la catégorie 2 et de 300 m pour la catégorie 1. Cette zone est destinée à couvrir l'ensemble du territoire où une isolation acoustique renforcée est nécessaire.

VII.4 Qualité de l'air

La commune de Fabrègues s'inscrit dans un contexte périurbain à rural, au sud-ouest de la capitale régionale qu'est Montpellier. Aucune station de mesure de la qualité de l'air n'est en place sur la commune. Les données de référence de la station la plus proche sont donc celles de Lattes, commune péri-urbaine de l'agglomération de même typologie que Fabrègues.

Ainsi, les trois **principales sources d'émission sur Montpellier Agglomération** sont les **transports routiers** (66 % des émissions d'oxydes d'azote et de 25 % des émissions de particules), le **secteur tertiaire et résidentiel** (17 % des émissions de dioxyde de soufre et 19 % pour les particules), ainsi que **l'industrie et le traitement des déchets** (40 % des émissions de particules). La **qualité de l'air** au sein de l'agglomération est également influencée par les conditions météorologiques (risque de pollution à l'ozone les jours de fort ensoleillement et de vent faible).

Les résultats des suivis de l'association AIR-LR en zone péri-urbaine révèlent des **dépassements de l'objectif de qualité à atteindre pour le dioxyde d'azote (NO₂), l'ozone (O₃) les particules en suspension (PM_{2,5}) et le benzène (C₆H₆)**. De plus, les **valeurs limites annuelles** sont dépassées pour le **dioxyde de soufre (SO₂), le dioxyde d'azote, l'ozone et les particules en suspension (PM₁₀)**.

Concernant la commune de Fabrègues, les sources principales de pollution atmosphérique sont le réseau routier, notamment l'A9 au sud du centre-village et les routes nationales, ainsi que la carrière de La Madeleine. Les suivis réalisés par AIR LR qu'en à l'empoussièrement en lien avec cette carrière n'a mis en exergue aucune influence de celle-ci sur la qualité de l'air dans le secteur de projet.

A noter que la commune fait partie du **périmètre de l'aire urbaine de Montpellier** qui bénéficie de **prévisions journalières** quant à l'indice atmo, ainsi que les sous indices NO₂, PM₁₀ et O₃ sur le site de Air LR.