






Conseil Général du Gard

Projet d'aménagement de Collias (Pont de l'Alzon)
aux carrefours de la RD3 / RD 112,
RD 981 Chemin rural / RD981 / RD603

Localisation du projet

-  Périmètre d'étude
-  Projet 1 : Projet d'aménagement RD3 / RD112 incluant un cheminement cyclable
-  Carrefour giratoire

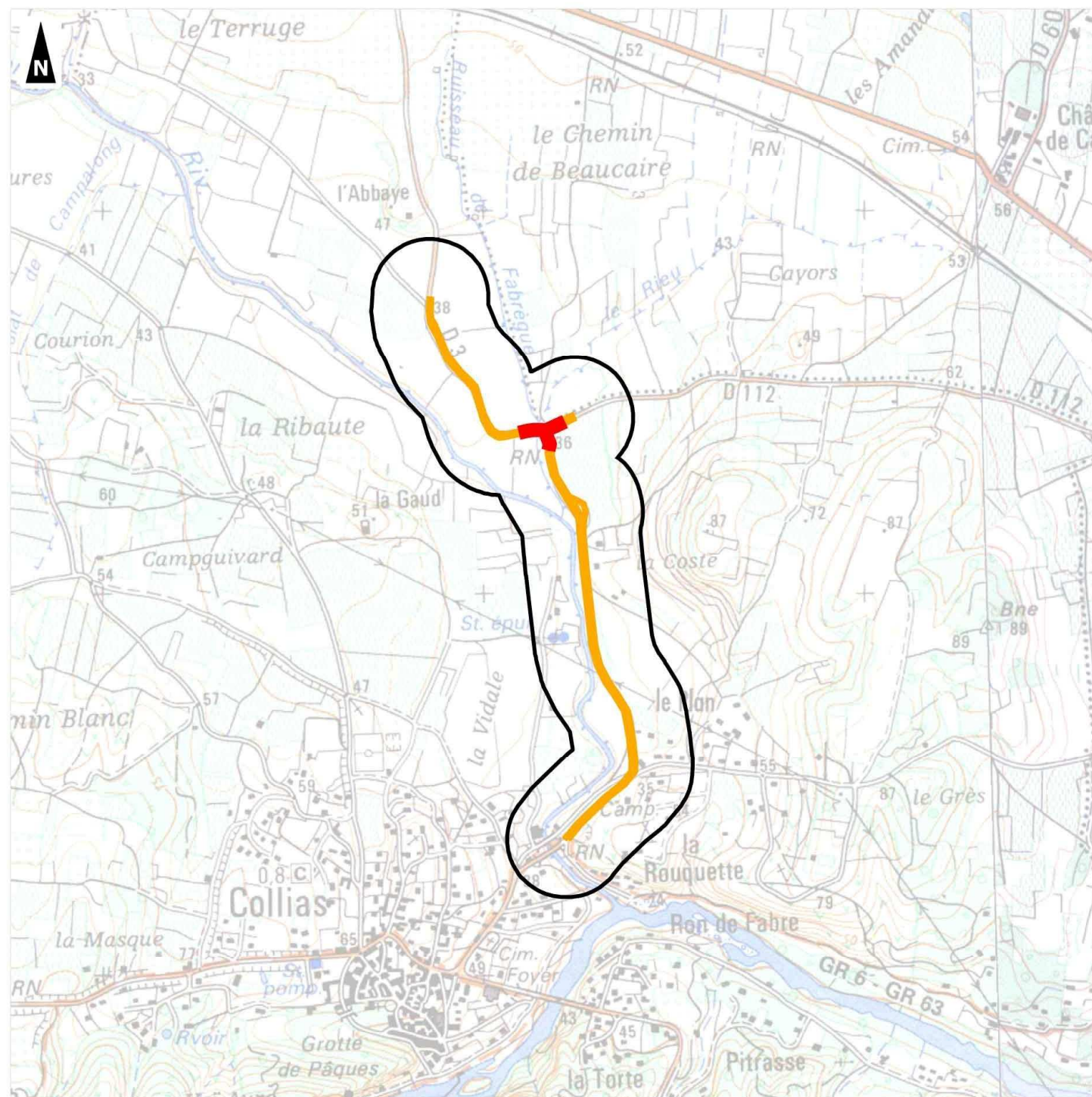
0 500
Meters



1:15.000

(Pour une impression sur format A4 sans réduction de taille)

Réalisation : AIRELE - 2011
Source de fond de carte : IGN, série bleue
Sources de données : BD GéoFla de l'IGN, 2004 - AIRELE, 2011



Campagnes d'investigations sur le terrain

Le projet a fait l'objet d'une étude faunistique et floristique détaillée par AIRELE, réalisée en période favorable, à savoir les 5, 7 et 8 juillet 2011 concernant la flore, les habitats, les corridors écologiques et les 5, 7 et 8 juillet 2011 puis les 4 et 24 octobre 2011 concernant la faune. Concernant l'ensemble des taxons indicateurs (insectes, amphibiens, reptiles, oiseaux, mammifères dont chiroptères), les investigations menées dans le cadre du diagnostic écologique ont eu pour objectif d'effectuer un inventaire précis (mais non exhaustif) afin d'évaluer les potentialités et les enjeux faunistiques. Deux rapports d'incidence Natura 2000 ont également été réalisés. Les visites de terrain ont permis de :

- Evaluer les incidences sur les espèces et habitats ayant permis la désignation des deux sites Natura 2000 situés à proximité du projet ;
- cartographier les habitats naturels, identifier les végétations et les décrire selon la nomenclature Corine Biotope (référence européenne pour les types de milieux) ;
- réaliser des observations floristiques (pour les espèces identifiables à cette saison) dans le but d'une caractérisation des différents milieux présents sur le site d'étude ;
- rechercher les potentialités en espèces d'intérêt patrimonial (protégées, rares ...) ;
- réaliser des relevés faunistiques, ciblés sur les groupes bioindicateurs du milieu naturel observables au moment de la visite de terrain, notamment les Oiseaux, Mammifères, Amphibiens et Insectes, par observations directes et/ou indirectes (indices de présence, traces, laissées...).

Synthèse des sensibilités écologiques

Les sensibilités écologiques globales de la zone d'étude sont de moyennes à fortes selon les sous-zones de l'aire d'étude et les groupes faunistiques concernés.

Le cortège avifaunistique représentant le plus grand intérêt est celui des espèces des milieux « ouverts » qui utilisent la zone agricole pour se nourrir et se reproduire (cas des espèces strictement inféodées). La zone agricole du site d'étude est à la fois une zone relai pour les individus vivants au niveau du plateau Saint-Nicolas et des Gorges du Gardon et une zone de vie pour certaines espèces.

Chez les Mammifères, le Castor d'Europe (*Castor fiber*) occupe l'Alzon, tout comme les espèces de Chiroptères les plus intéressantes qui recherchent les vieux arbres à cavité, la proximité des lieux humides et des linéaires boisés pour s'alimenter et se déplacer.

Les Amphibiens sont présents également ; ils profitent de la présence de petit cours d'eau sans poissons pour se reproduire (Ruisseau de Fabrègue). Les Reptiles sont également présents au sein de la zone agricole (friches herbacées, délaissés, etc.), des zones méditerranéennes (Pinède) et à proximité de l'Alzon.

Les Poissons est un groupe bien diversifiés ; certaines espèces observées dans l'Alzon sont patrimoniales.

Les espèces d'Insectes observés sont banales et ne présentent aucun intérêt particulier.

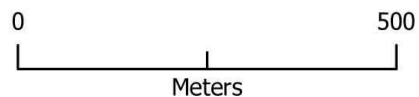
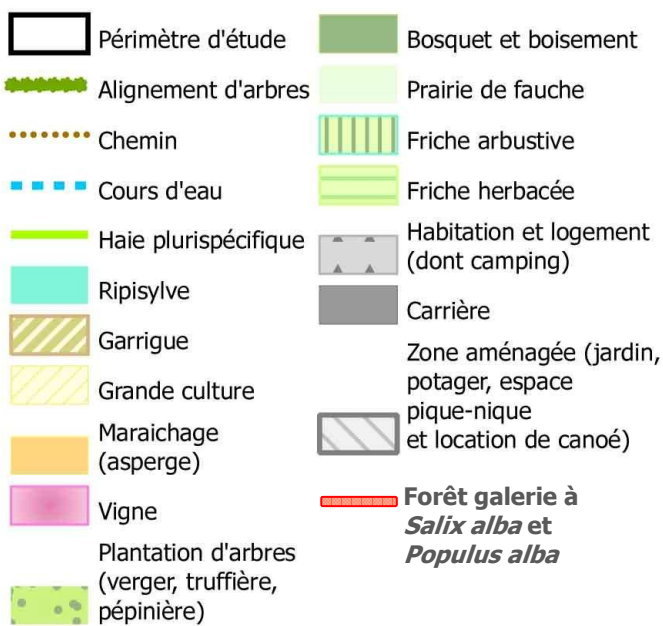
La zone agricole et l'Alzon sont les deux points d'intérêts majeurs du site étudié.



Conseil Général du Gard

Projet d'aménagement de Collias (Pont de l'Alzon)
aux carrefours de la RD3 / RD 112,
RD 981 Chemin rural / RD981 / RD603

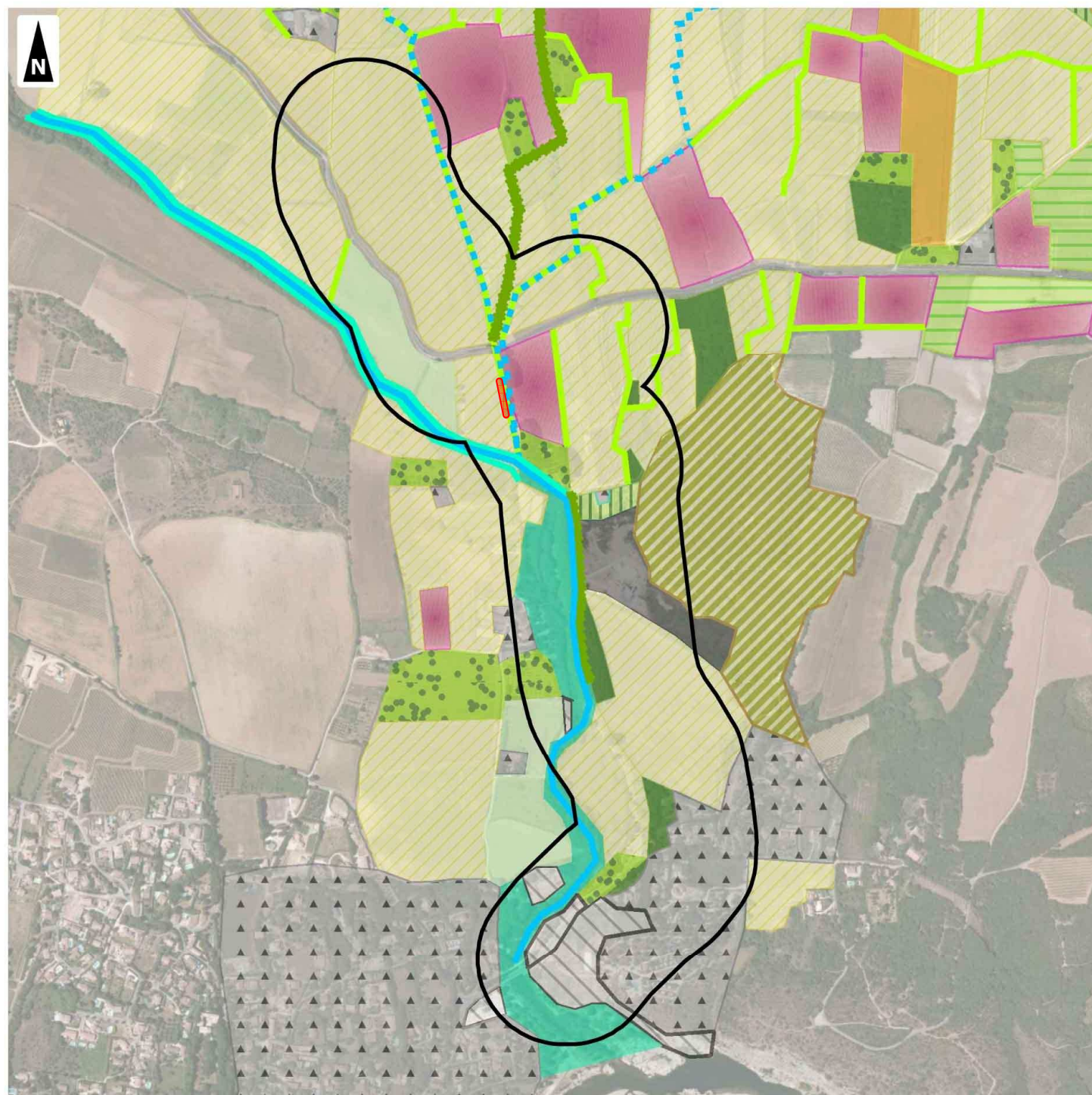
Habitats naturels



1:10.000

(Pour une impression sur format A4 sans réduction de taille)

Réalisation : AIRELE - 2011
Source de fond de carte : IGN, série bleue
Sources de données : BD GéoFla de l'IGN, 2004 - AIRELE, 2011

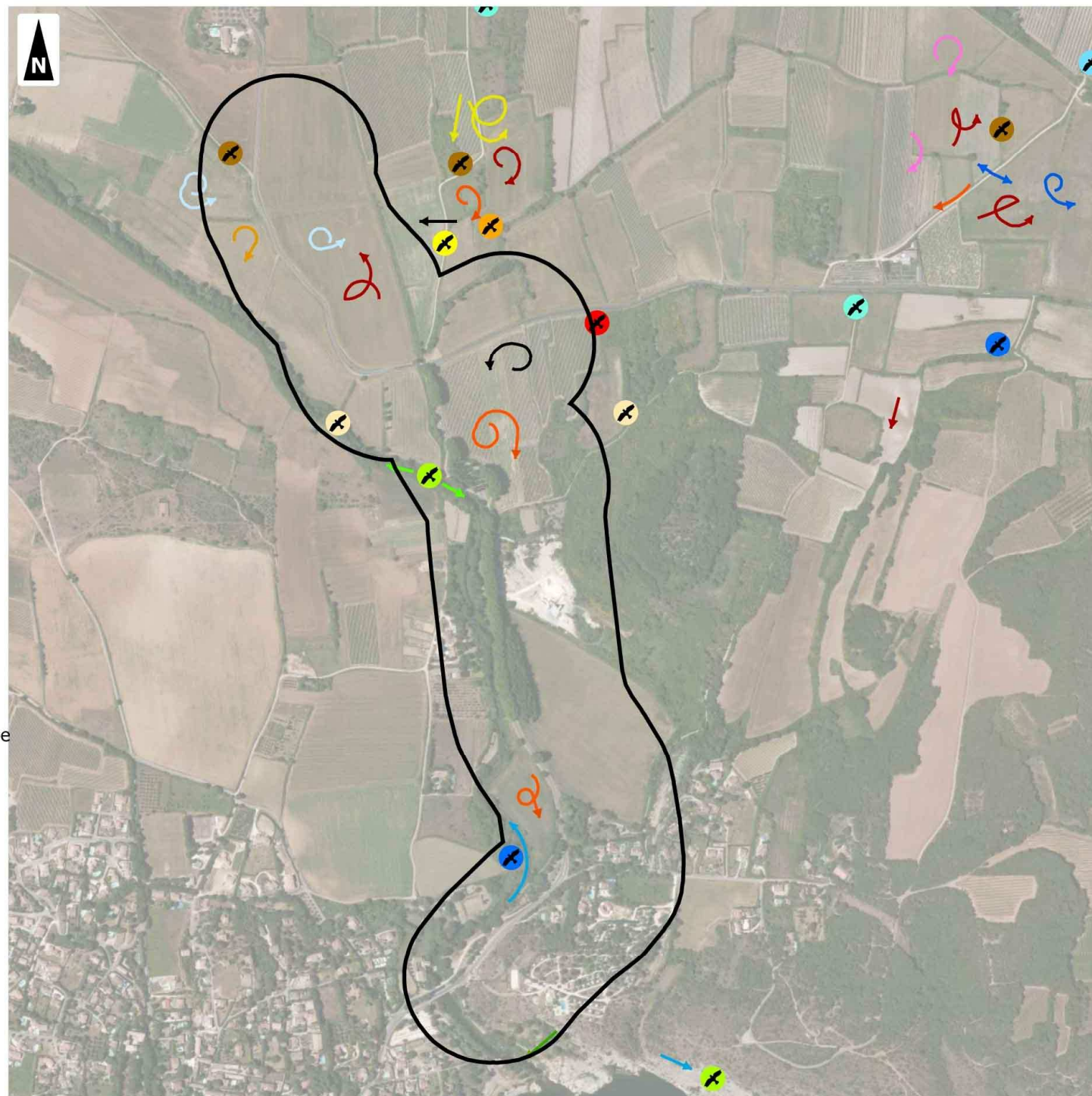


Projet d'aménagement de Collias (Pont de l'Alzon)
aux carrefours de la RD3 / RD 112,
RD 981 Chemin rural / RD981 / RD603

Avifaune patrimoniale

	Périmètre d'étude		Alouette des champs
	Huppe fasciée		Alouette lulu
	Petit duc scops		Bondrée apivore
	Pic vert		Busard cendré
	Pie-grièche à tête rousse		Cochevis huppé
	Pipit rousseline		Faucon crécerelle
	Rollier d'Europe		Grand cormoran
	Rougequeue à front blanc		Grande aigrette
	Tarier patre		Guepier d'Europe
	Tourterelle des bois		Hirondelle rustique
			Martin pêcheur d'Europe
			Milan noir
			Pic vert
			Pipit rousseline

0 500
Meters



Suite aux conclusions et aux mesures prises pour l'élaboration du projet, ce dernier ne présente aucun impact significatif sur les Zones Naturelles d'Intérêt Reconnu dans leur ensemble concernant la phase de chantier et la phase d'exploitation. Le projet ne présente pas d'impact significatif sur la flore et les habitats en phase de travaux et en phase d'exploitation.

Le projet présente un impact en phase de travaux pour les Reptiles, les Oiseaux et les Mammifères. Pour résoudre cette problématique, le démarrage des travaux de décapage et de terrassement de masse et la coupe des arbres, correspondant à la phase de dégagement des emprises, interviendra de début septembre à fin décembre, excepté pour le giratoire où ils pourront se prolonger jusqu'à mi mars. À noter que les travaux pourront se poursuivre en continu.

L'exploitation de la voie verte/cyclable engendre un impact faible indirecte et permanent sur le Martin pêcheur d'Europe. Une haie basse (environ 2,5m) et dense d'essences sempervirentes sera plantée afin de limiter le dérangement visuel de cette espèce. Cette préconisation s'applique au niveau où la voie verte longe l'Alzon à quelques mètres, depuis le sud-est de l'aire de pique-nique jusqu'à la première traversée du ruisseau de Fabrègue.